

MALESTUSTE KOGUMIK



20

AASNA
KOLHODOS



Kaksikümmeend aastat tagasi, 1949. aasta märtsis, tulid Oela ja Kodila-Metsküla talupidajad kokku nõupidama, kuidas kollektiivseltkohta pidada ja ohise majapidamise esju ajada. Raagiti ja koosolekute ja kirjutati ajekirjanduses iga päev pikalt-laialt kolhooside hüvedest ja edusammudest.

Jouti otsusele luua majand nimega "Tulevik". Kolm nädalat hiljem tulidka naaberkülade talupidajad Rakal ja Kodila-Uusküla kokku ning seutsid ohismajandi "Polder".

Esimesed sammud olid rasked. Puudusid kogemused ja teadmised.

Algul ohistati hooned, pollatsõriistad ja loomad ning tehti laudad loomade peigutamiseks korja. Kuna hoonete korrastamiseks oli vaja laudu, siis saadeti mehed metsa maha võtma ja saeveskisse vedama. Muidugi olid eelnevalt moodustatud brigaadid ja lalid, mida juhtisid brige-

dirid ja lollivanemad, meeste vahel jaotatud hobusepaarid, naised pandud karjalautadesse lapsigruppide peale ja vanemad inimesed remondi- ja korvustustöödele.

Ohistanise lake paris hästi. Korvalchillijaid polnud ja eeliperast sai majand juba alguses tugevad jalad alla.

Kahes väikeses kolhoosis elasid inimesed, kes varuigi koolimajas shekooni isetegavusringide proovidel käisid. Ka need käidi aegsasti koos. Si oleud nagu loomulik, et nii lähedased inimesed elasid ja tegutsesid kahes eri majandis.

Ohinense mõte sai teoks 1950. aasta kevadel: sündis praegune "Polder".

Suuremaid sisetulekuid saime sel ajal piima- ja liha- tootmist. Kaupa käisime aegsasti Raplas ja Tallinnas. Sel ajal autosid meil polnud, kasutasime hobustrasporti. Sõ hõmmi-

Falvel ehteks lumi, suvel kaunid lilled...





Kolhoosikola on saanud aotuks teise näo.

kaks Tallinna turule jõuda, tuli õhtul kella kolme ajal piima- või lihakoorsaga minema hakata.

Ehitusmetsa ostmise sel ajal valjast: Ohukotsust, Rus-
salust, Harglast ja. Ka see tuli 15-20 kilomeetri kaugu-
selt "kaaremootoriga" kohale vedada. Esimese auto saime
1951. aastal preemiaks piima eest. See oli meile suureks
abiks.

1952. aastal ehitasime oma esimese hoone - sigala.
Paar aastat hiljem kerkis elumaja. Alates 1961. aastast,
kui Rapla Kolhooside Ehituskontoriga lepingu sõlmisime,
võttis ehitustegevus uus hoo. Viimase kaheksa aasta jook-
sul oleme ehitanud 3 loomakasvatushoonet, 2 kuivatit, 2
viljaladu ja 3 elamut. Ka kolhoosnikultelt oleme ostnud
elamuid ja kohendanud neid kolhoosiparadele.

Masina-tractoripargi aretasime peamiselt 1956. aas-
tal. Uur eeskujuliku töökoja ehitasime kolm aastat taga-
si. Saanti valmisid töökoja juurde koselini-, traktori-
ja riistakuurid. Praegu on meil 11 traktorit, 3 teravilja-
ja 1 silokombain, 5 vaagutot, sõiduauto ja rohkesti haake-
inventari.

Rahalisele teele hakkasime üle 1959. aastal.



1952. aastal ehitati esimene hoone - sigala.

Kõige tähtsam on aga see, et suutsime kaevatada inimestes kindla usu kolhoosijandisse. Need ei tule enam kellegi mõttesse kaheksa. Iga töötaja elab koos kolhoosi rõõmudele ja muredole.

Maaparendustas kaib kolhoosi loomisest saadik. Hainestel aastal kaevati kraave ja juuriti kande kaevetel. Need teevad tee veinud maad. Kui algul tegime ka lahtist kuivendust, siis viimastel aastatel on mindud üle drenaažile.

Kolhoosi algustel oli suur osa põlde tihedalt kivetatud. Need aga saab neid otsida.

Ühes kolhoosid puhtasordilist kvaliteetset teravilja seemet. Saagid on rajooni parimate hulgas. Mõeldud aastal saime 24,1 tsentnerit teravilja hektari kohta. Kertuli hektarisaagiks kujunes 180 tsentnerit.

Ka karja oleme aretanud. See kuulub seal eesti muste-
kirja toufarmi hulka.

Suviseks eedamiseks on kultuurkopsid, mida tuleb leh-
ma kohta 0,6 hektarit. Veinid seemendama kunstlikult. Siga-
de touaretustse kaib: toome järjest juurde haid puhtatõulisi
kulte ja jätame segumisteks paremaid järglasi.

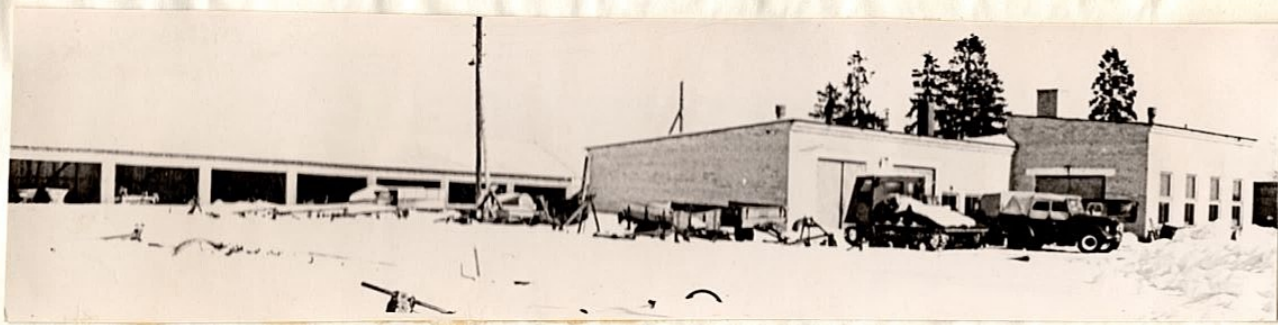
Kolhoosi algul oli seal ka kana- ja loomafarm. Need aga
on need sama "ara spetsialiseeritud".

Kõik loomafarmid, kuivetid, viljaleod, samuti ka töö-
kohta on mehhaniseeritud. Elektrimootorite arv ulatub 70-
80-le.

Tööstus suurenevad järjest. Kui kümne aastat tagasi
oli keskmine päevapalk rubla ringis, siis mulla maksime
pöevatasuks 3 rubla ja 27 kopikat. Ka sissetulek, mis 1950-
10 aasta eest oli 80 000 rbl. piires, on nüüd 250 000 rbl.

See on aga sigala juurdeehitus.





T a s k o d a . Whitatud 1964. aastal.

aastas. Sestõttu maksame need kolhoosnikutele puhkusetasu-
sid ja pensione. Iga korralikult töötanud inimene saab aas-
tas 15-24 päeva palgalist puhkust. Vanadele antakse vasta-
valt väljastatud päevadele 20-50 rubla pensioni kuus.

Meie kollektiiv on tubli. Sellest on saanud juhtivat
kaadrit teisedki rajooni majandid. Eha Lill oli kaasat-
saga "Lambitu" kolhoosi esimees, Millar Mullas on praegu
"Sademe" kolhoosi esimees, Olev Tulp - Purila sovhoosi Ma-
gusi osakonna juhataja ja Kaiju Paria - "Koidu" kolhoosi
traktoribrigaadi brigadir.

Meie tublid poliitvälised tulevad jõudu säästmata val-
ja ka vabal ajal, kui on vaja ilusatel päevadel heina voi
vilja koristada, voi pühapäeviti ja õhtul hilja väetisi
voi joussta vedada.

Meie tragid farmitsvälised on ka parast päevatööd plat-
sis, kui on vaja loomi teistele paigutada voi arstile abiks
olla.

Mehhanisastorid on tehnoosagadel olnud põllul ka õed
labi, sõristanud nii, et terve kola rökkaab. Tenu vaarivad
ka aastatetsõinimesed, kes kõik teevad midagi joukohast.



Pollutsariistade kaur. Tehtud 1965. aastal.

Juurde on tulnud palju uusi inimesi. Neist paljudki on põlisma jaanud ja töötavad kohalikele. Mitmed meist on saanud endale ilusa kodu.

Loodame, et kõik meie inimesed jäävad ka edaspidi töökaiks.

LEON TALISOO,
esimees

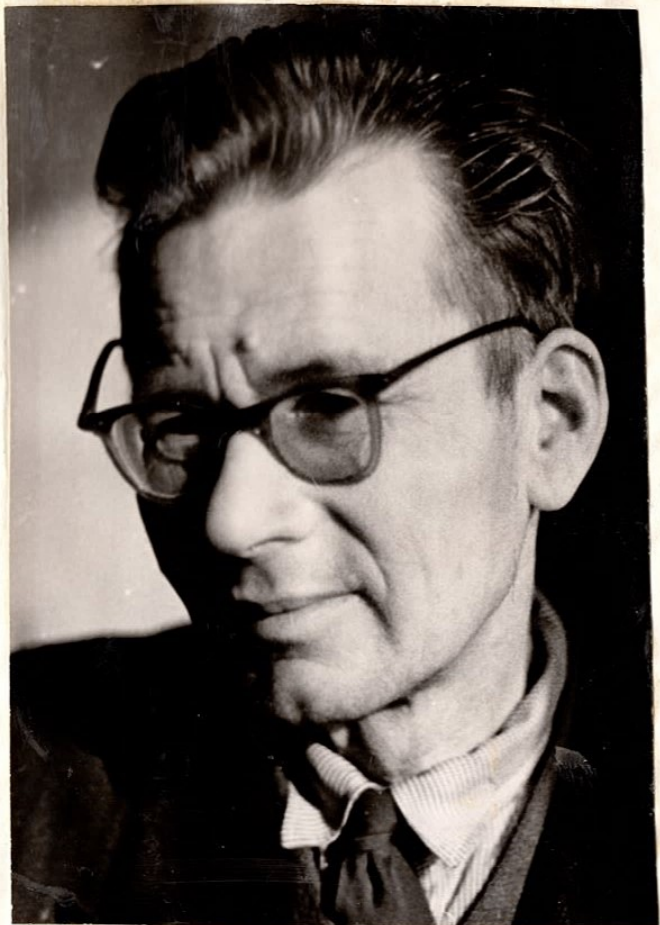


Juturingis on esimees Leon Talisoo, endine noorkarjate-
talitaja Juuli Paria, postiljon Marta Sulakatko ja pensio-
nar Tiit Tammeru. Tuleb Herta Bounverk.

EDUOLENEN REAKOIGI INIHESIST

MEIE PENE LIHKUD 1. jaanuariks 1960

Jrk. nr.	Ees- ja perekonnanimi	Sündi- aasta	Astus kolhoosi	Tasala
1.	Leena Andek	1891	1949	pensionär
2.	Megda Donberg	1915	1949	pensionär
3.	Martin Donberg	1902	1949	tallinlase
4.	Juuli Estrik	1892	1949	pensionär
5.	Öie Jõearu	1924	1949	laborant
6.	Artur Jõearu	1915	1949	traktorist
7.	Anete Kaskar	1889	1949	pensionär
8.	Johannes Kaskar	1889	1949	pensionär
9.	Anete Kaljusear	1897	1949	pensionär
10.	Elisabeth Liksor	1903	1949	pensionär
11.	Marie Liksor	1896	1949	pensionär
12.	Miralda Lister	1910	1949	pensionär
13.	Ada Heiste	1919	1949	arvepidaja
14.	Artur Pallik	1915	1949	pensionär
15.	Liina Pilme	1917	1949	laudebrigadir
16.	Johannes Sulakatko	1902	1949	ehitustööline
17.	Marta Sulakatko	1903	1949	postimees
18.	Tonis Sulakatko	1896	1949	pellustööline
19.	Anna Sulakatko	1901	1949	pensionär
20.	August Suviste	1895	1949	pensionär
21.	Alide Suviste	1907	1949	karnitsööline
22.	Liisa Vardi	1900	1949	pensionär
23.	Rosalie Vardi	1887	1949	pensionär



Rootobnik Helja Veh.

Maametupidaja August Voll.

24. Helmi Puurogna	1905	1949	pensionär
25. Almar Lees	1906	1949	pensionär
26. Oskar Kalvik	1907	1949	õeldar
27. Selma Kalvik	1911	1949	pensionär
28. Mathilde Kussosets	1900	1949	pensionär
29. Johannes Laurinäs	1902	1949	r. konditsõline
30. Mart Laurinäs	1902	1949	pensionär
31. Johannes Mikker	1906	1949	pellutsõline
32. Marie Mikker Otto t.	1899	1949	pensionär
33. Marie Mikker Juhani t.	1899	1949	pensionär
34. Kata Kullas	1906	1949	pensionär
35. Laida Macots	1910	1949	pensionär
36. Johannes Macots	1907	1949	pellutsõline

37. Linda Mäets	1912	1949	farmitsoline
38. August Perin	1886	1949	pensionär
39. Juuli Perin	1893	1949	pensionär
40. Karl Pilpas	1904	1949	pensionär
41. Selma Haudak	1929	1949	farmitsoline
42. Ella Talisoo	1922	1949	farmitsoline
43. Leon Talisoo	1913	1949	esimese
44. August Tammoja	1902	1949	pellitsoline
45. Marie Tammoja	1905	1949	pensionär
46. Tiin Tammaru	1892	1949	pensionär
47. Mathilde Torner	1899	1949	pensionär
48. Liisa Torner	1887	1949	pensionär
49. Aliise Toerik	1910	1949	pensionär
50. Karl Uduvets	1896	1949	pensionär



Erika Jarvest hakkajamat on raske leida. Oli lapsja, oli pellitsoline, praegu teetab sigalat. Igas ametis osariindlone.

51.	Tiina Uusmets	1890	1949	pensionär
52.	Johannes Viedemann	1921	1949	pellutööline
53.	Leena Viedemann	1891	1949	pensionär
54.	Marta Vilokas	1916	1949	farmitsöline
55.	Rudolf Vilokas	1909	1949	pellutööline
56.	Vaiko Kriisemann	1926	1949	farmitsöline
57.	Jari Ööpik	1893	1949	pensionär
58.	Linda Ööpik	1906	1949	kassapidaja
59.	Annelie Arma	1898	1949	pensionär
60.	Aliine Andek	1899	1950	veterinaarsõitja
61.	Aliine Eriksmäe	1900	1950	pensionär
62.	Jari Kivimurm	1889	1950	pensionär
63.	Dagmar Leeman	1931	1950	pellutööline
64.	Liisa Seare	1894	1950	pensionär
65.	Ella Öun	1916	1950	pensionär
66.	Velda Murmsalu	1934	1950	farmitsöline
67.	Kari Estrik	1925	1951	pellutööline
68.	Marie Teuni	1900	1951	pensionär
69.	Hilda Teerik	1912	1951	farmitsöline
70.	Helmüt Teerik	1913	1951	pensionär
71.	Heino Villard	1933	1952	traktorist
72.	Aino Moerits	1936	1953	farmitsöline
73.	Ulo Soone	1927	1953	traktorist
74.	Eevi Vardi	1940	1953	lehmajä
75.	Erika Jarve	1920	1954	pellutööline
76.	Keenja Tulp	1925	1954	pensionär
77.	Arvi Vardi	1937	1955	pellutööline
78.	Assa Sulakatke	1940	1956	lehmajä
79.	Marie Naalak	1899	1957	pensionär

80.	Kaiju Verdi	1936	1957	autojuht
81.	Kaiju Bomberg	1939	1958	autojuht
82.	Martin Piime	1910	1958	pollutseeline
83.	Juuli Sillmaa	1927	1958	pensionär
84.	Hilda Laugu	1909	1958	pollutseeline
85.	Antea Laugu	1904	1958	pensionär
86.	Linda Aljas	1909	1960	farmitseline
87.	Liidis Soone	1937	1960	kodune
88.	Helje Kek	1933	1961	sootehnik
89.	Elsar Saar	1935	1962	elektrik
90.	Helmi Ise	1920	1962	farmitseline
91.	Kalju Meelam	1927	1963	ehitustseeline
92.	Aili Meelam	1934	1963	pollutseeline
93.	Laine Bomberg	1942	1964	laehoidja
94.	Arno Tarkoos	1931	1964	pollundusbrigadir
95.	Herta Ojaste	1941	1964	arvestaja
96.	Kalju Niinemets	1936	1964	agronoom
97.	Aili Niinemets	1945	1965	kodune
98.	Marta Aljas	1936	1965	farmitseline
99.	Helmi Estrik	1922	1965	kunstseemendaja
100.	Oskar Kägu	1912	1965	sepp
101.	August Voll	1907	1965	raamatupidaja
102.	Veimo Kaljend	1940	1965	ehitustseeline
103.	Aino Ots	1925	1965	pollutseeline
104.	Taivo Talviste	1945	1965	pollundusbrigadir
105.	Kuido Talviste	1942	1965	traktorist
106.	Arnold Tulp	1909	1965	ehitustseeline
107.	Reina Verdi	1940	1965	lukkepp
108.	Ante Tarkoos	1947	1965	Meekogude arvestaja

109.	Ants	Dunberg	1947	1965	houkoguude arst
110.	Mati	Naiste	1941	1957	traktorist
111.	Ulo	Sulaketho	1934	1967	mehaanik
112.	Vilma	Fallik	1925	1967	farmitseline
113.	Veiko	Kaljend	1942	1968	tallimees
114.	Laine	Keinvalu	1934	1968	farmitseline
115.	Ovi	Mager	1949	1968	sadnik
116.	Helmut	Helme	1945	1968	farmimehaanik
117.	Tiina	Tiirik	1948	1968	traktorist
118.	Milca	Tiirik	1916	1968	kodune
119.	Laine	Voss	1926	1968	pollutseline
120.	Petrus	Ahas	1922	1968	traktorist
121.	Silvi	Ahas	1934	1968	farmitseline
122.	Heino	Tiinas	1951	1968	traktorist
123.	Tasara	Tjušova	1949	1968	kokeabi
124.	Salme	Ojala		1968	pollutseline
125.	Mihhail	Zaitsev		1968	pollutseline



Marie ja Johannes Mikkeril on pöevakorras kättevõdu.

SIIS HILGAST LAHEUWUD

Jrk. nr.	See-, isg- ja perekonnanimi	Sünni- aasta	Surma- aasta
1.	Karl Janni p. KANSLER	1867	1949
2.	Juhan Mardi p. JOLLER	1868	1949
3.	Ann Toonie t. JOLLER	1869	1949
4.	Leona Jakobi t. MÄGUS	1873	1949
5.	Mina Ade t. KASUMETS	1863	1950
6.	Kaarel Hantsu p. VIIDEMAN	1880	1950
7.	Jari Kaarli p. OOPIK	1874	1950
8.	Jaan Kytase p. SOONE	1893	1950
9.	Tiina Jaanik t. ATLAS	1876	1950
10.	Anne Hantsu t. LIKSOR	1897	1950
11.	Oskar Otto p. MULLAS	1903	1951
12.	Juuli Kristjani t. TALLENHOF	1881	1952
13.	Mari Hantsu t. TAMMEARU	1877	1952
14.	Priidik Toonie p. TOEMER	1873	1952
15.	Juula Mardi t. KAHVAR	1872	1953
16.	Mari Priidika t. MULLAS	1867	1953
17.	Jaan Hantsu p. LIKSOR	1890	1953
18.	Marie Janni t. HAAS	1889	1953
19.	Jaan Jaani p. VETLA	1873	1954
20.	Mari Viidreka t. MÄGOTS	1874	1955
21.	Jari Jari TALLENHOF	1878	1955
22.	Methilde Hantsu t. OOPIK	1890	1955
23.	Marie Janni t. MÄGOTS	1898	1956
24.	Marie Kaarli t. OOPIK	1890	1956
25.	Seina Johannese t. SULAKATKO	1937	1956
26.	Sophie Jari t. VANAJOUR	1885	1957
27.	Liisa Otto t. KANSLER	1870	1958
28.	Melli Nikkli t. LAURIMAA	1873	1958
29.	Anten Mardi p. SÜLLES	1887	1958
30.	Hans Samueli p. TAMMEARU	1878	1958
31.	Leenu Andrese t. RAKLES	1873	1958
32.	Jaan Jaani p. MURUGALU	1891	1958

33.	Mart	Tonise	p.	RIEDEBACH	1877	1960
34.	Jeri	Mardi	p.	SUKLES	1892	1960
35.	Jeri	Tonise	p.	TOMNER	1877	1960
36.	Marie	Otto	t.	VEELA	1876	1960
37.	Elina	Jakobi	t.	KELMSAAR	1886	1961
38.	Mari	Jeri	t.	VANAJUR	1878	1961
39.	Hans	Juhani	p.	LEEMAN	1886	1961
40.	Marie	Andress	t.	TAMM	1881	1961
41.	Helena	Hansu	t.	VILLARD	1905	1961
42.	Luise	Hansu	t.	KIVIALLIK	1901	1962
43.	Jeri	Jaan	p.	KUUSEMETS	1892	1962
44.	Matie	Jeri	t.	LAURIMAN	1900	1962
45.	Marie	Jaan	t.	SUKLES	1900	1962
46.	Johannes	Metsi	p.	IRSA	1897	1962
47.	Piina	Mardi	t.	JOLLER	1874	1963
48.	Tõnis	Jaan	p.	SAARE	1884	1963
49.	Juuli	Mardi	t.	RANWAMETS	1899	1964
50.	Marie	Jeri	t.	RIEDEBACH	1883	1965
51.	Jeri	Samueli	t.	KELMSAAR	1885	1965
52.	Jeri	Jeri	p.	VARDI	1893	1965
53.	Juuli	Hansu	t.	LIKSOR	1886	1965
54.	Marie	Juhani	t.	NURMSALU	1903	1965
55.	Juuli	Tonise	t.	MULLAS	1893	1966
56.	Marie	Madise	t.	TUERO	1887	1966
57.	Juhan	Tonise	p.	RETRIK	1884	1966
58.	Mart	Hansu	p.	TAMMARU	1891	1966
59.	Julius	Pridike	p.	ANDOK	1881	1966
60.	Johannes	Juhani	p.	IRISMAE	1901	1966
61.	Anton	Hansu	p.	TAMMARU	1887	1967
62.	Jeri	Mardi	p.	KIVIALLIK	1892	1968
63.	Jakob	Jakobi	p.	NIKKER	1900	1968
64.	Vilhelmine	Tonise	t.	SUKLES	1893	1968
65.	Eduard	Hansu	p.	LIKSOR	1901	1968
66.	Otto	Jeri	p.	VANAJUR	1880	1968

PIIK LÄBI MEIE "POLDURI"

✓ Milline on siis meie "Poldur"?

Õige vastuse võib anda üksnes see, kes elab "Polduris".
Võrrale tundub siin kõik tavalisena.

Koik muutub väga ruttu. Eriti siis, kui seeläbi igati
kõrge aidatakse. Koik nagu algaks meie ilusast kontorise-
sest. Iga "Poldurisse" saabuja jääb lastlase meie ilusast
kiviktaimast. Alles mõni aasta tagasi oli siin lepa- ja
töösiigavõss. Nüüd on nende asemel kerkivad kontorihooned,
siin on palju iga liiki liili ja ilupõõsaid. Paar aastat
tagasi tehti ka vaikselt veealim surnu keskele, mis muudab vai-
kese see veelgi ilusamaks.

Aasta tagasi sai valmis uus kauplus-õõkila. Mõnusest is-
tuda õõkila sureva supitaldriku juures, eriti veel siis,
kui kõik on uus, ilus ja puhas ning lõuna meitsuv. Ka ko-
duperehoided peavad õõklast lugu: nad viivad lõuna koju
kaasa.

Kevadel loid kauplus-õõkila sisse haldajateks kae-
se nii noored kui ka vana. Looduslikult ei saa ju meie
kolhoos eriti karmis kohas. Ja sellepärast tulebki meil sisse-
ruse karmimaks muuta ise kaad kälge lode.

Kõige ilusamate kohtadega võiks alustada Mihkli-Andre-
se koplit ja Orumäe. (Meie kutsume Mihkli-Andrese koplit
veel "Kiigaluseks".) Jah, ilus on ta eriti kevadel ja tal-
vel. Enamasti iga "Polduri" inimene teeb oma esimese retke
kevadesse just seal, et no pida mõni varajane lõunakenni-
ke. Paaril korral on seal ka jassinid tehtud. Mõeldud as-
tal peeti kiige all ka laste kevadpäevad. Vaikesed andi-

lased olid nii kerged kollaste veililide keekel.

Kuna seal looduslikku veekogu ei ole, siis tehti see kunstlikult. Kuigi "basseini" pohl on savine ja jalad kipuvad kinni jääma, on ikkagi tore, et ta olemas on. Eriti suurt rõõmu tundevad lapsead. Suvel kostab seal päevad läbi killeid ja naeru. Ka talvel, kui puud on härmastades ja kolme ole 20 kraadi, ei vaibu seal kare. Siis proovitakse seal uisake ja keekede all suuski. Ka vastlasõeva peetakse keekede all: asetatakse laud kotti ja tehakse lumes jooksu.

Kopli tagant aga algavad põllud ja saas nne pool pais-
tab karjalaut.

Asuakse see oli, kui loomad uude laute kolisid. Nõuiseada meelit laudast vental algab uudisnne. Nõne aastat tagasi laius siin kidurata sookaskeedega soine ja vesine ala. Kuid siis tulid baldooseriid ja okskventoriid ja soost sai uudis-

nne. looduse kaunistamiseks jaeti alles ka oksikud kasvatatud. Uudisnnele on külvatud juba heinaseene, mis annab tuleval suvel esimese saagi.

Uudiselt on nne kolhoos is palju hoo-
noid ehitatud. Valmi-
minjargus on veel nne
vaikne kasvukoos. Viis
aastat tagasi sai re-
jatud noor puuvilja-



Ja varjased, mis loodetavasti tuleval sügisel annab esimesed õunad ja varjad. Valmis ka uus elusaja, pooleni on teine. Neli aastat tagasi valmis uus töökoda.

Alles see oli, kui testati vanaa töökodas, mis praegu vaadates ei anna kuidagi töökoda plaani välja. Viimastel aastatel on kolm osi masinapark nii palju suurenenud, et poleks mõeldavgi enam teistsuguse töökodaga. Ka uus on tihti rannapuudus - vahel tuleb autojuhil keest see hakata autot remontima.

Ja edasi pilk meie sigalale. Sellele tehti juurdetsiitua praegusele nunnikute poolele. Mõeldud aastal hakati omiste poolt ka kutma. Tore on vaadata, kuidas valkused karakandjad kulitavad soojas ruumis puhastel pakkudel. Igatahes tuleb haigestumisi ette harvem. Nunnikute poolal on aga veel kolm.

Wood pentune viivute meie kuivastil. Kõll on seal viljalõikuse ajal palju tolm. Kogu majandi villi kuivatatakse see. ja ka mahutatakse sinna. Ka jahu tehakse sealas, kuivatiga õie katuse all.

Ja jällegi karjalaut, noorkarjalaut ja uhiaus silchoidla. Nii noorkarjalaut kui ka silchoidla on juba kasutusel.

Selle loomikese ajaga on joutud palju teha. Veel rohkem oleks aga see. Kuid kahju, et nii noorelt lõpeb "Földuri" elulugu: 20-aastaselt peaks kõik ilus alles algama.

Laine Donberg



Saarese maisi mahavõtmine pole kerge töö.

ASKE ANDKU SAMBLASOOD - VILJAVÄLJADULE

Vanas Kõdilas (praeguses "Põlduri" kolhoosi piirkonnas) tehti juba aastaid saaparendustööd. Kes ei tunneta majandi astartajaid-saaparendajaid Jari Tallenhofi, Julius Andokit ja August Barisat, kes saaparendustööd alustasid juba 1908. aastal. Neendale järgnes rida teisi. Nii et 1930. aasta paiku oli neid rohkesti.

Siis oli saaparendustööde tegemine hõpise elgelisem. Kõitsi tuli juurida põõsad, kaevata kraavid ja lalali rajada kraavivõuld; see tuli omber kände hobuadruga. Siiski tehti are paljud tööd.

Neidusid aastad, saabus kollektiviseerimise aeg. Ka meie kollektiiv liitus ühiseks majanduseks. Oli vaja elu edasi viia, majandi jõukust tõsta, elidist heaolu parandada. Kuna meie

majandil oli palju kasutamiskõlbmatut maad, tuli midagi selles suunas ette võtta. Ka olid meie põllud tihedalt kive täis, tuliks oli isegi hobusega töötada, raskimata masinatest. Sel ajal ei võinud (ega meistnud) uutest kiviaedade kraavest ja selle läbi saadud suurematest põldudest.

Alati, kui muust tööst meidi mahti oli, laostasid meie inimesed võda jspuhast asid kraave. Nii saime vahemalt korras hoida enneaegset kultuuriala ning luua juurde veel uusi hektareid lisaks endistele haritud aladele. Kolhoosi algul juurisime ka puid kasitsi, sevestu kraavikeevamine toimus kraaviadra või ekskavatoriga. Kasitsi juurimise tulemusena saime juurde 30 hektarit kultuurmaad. 1950.-1952. aastal tombasime kraaviadraga Reka Jaani soos mitu kilomeetrit kraavi. Nõned aastad hiljem teime juurija-kogujaga Rügula soos mõne päevaga puhtaks 40-50 hektarit.

Kes ei mäletaks meie kiviseid põlde? Meiti tihedalt oli neid Inna, Peetri, Siimuhansu, Ora ja Kasepere põldudel, teistel oli vähem. Kuid koristamise käigus tuli kõik 600 hektarit ole kais:

Töö võtsime ette järgukaupa: algul kaevasime kivi laadiga lahti, panime trossi ember ja siis tombasime traktoriga. Tihti tuli mõnele kivile trossi mitu korda panna, sest see libises üle. Kui kivi oli me peale tõmmatud, tuli see meeste jõuga plaadile veeretada ja samuti pärast plaadilt maha, mis oli küllalt segavõitv ja kulukas töö.

Nõud, aastaid hiljem, olime jällegi mitu head saamu edasi lainud. Mõnel objektil on paaparsendus tehtud. Nii

kuivenduseks Kugula soos 1966. aastal 50 hektarit lahtis-
 te kraavidega, Raka-Hiie-Sunda objektil 1966. aastal 42
 ja Miku-Pihku-Kugula objektil 1967. aastal 185 hektarit,
 milised drenaažiga. Teeksil on Raka objekt, mis haarab
 kõik Raka lahtised kuivendused ja ka osalt metsikut ala -
 kokku 185 hektarit drenaaži. See projekt saab ellu 1970.
 aastal. See tehakse tehnikajanna abiga igati mehhanisee-
 ritult.

Poldudel saime ishti kividest, enamasti suurest jaost
 kivisadadest. See tekitab enamasti oma masinatega.

Avaramate poldude ja drenaažikuivendusega heinamaade
 kasutuselavõtmisega võime otstarbekaselt ja julgesini
 tarvitada masinaid ilma nende katkestust kartmata, nagu se-
 da tihti juhtub väikestel heinamaalappidel ja kivistel
 poladel.



Trusselkuiveti. Valmistatud 1966. aastal.

24. veebruaril 1949 tuli Oala ja Kodila Metokala rahvas Uus-Raskle tallu kokku, et otsustada väga aktuaalse küsimuse: kas olla edasi üksiktalupoeg või ohimeda põllumajanduslikku artelli.

27. veebruaril koguneti jällegi Uus-Rasklele, et anda avaldus kolhoosi asutamiseks. Seejärel oldi saaja teisel pooltel, kus polnud tekk naga elatud. Samal päeval oli aga seda küetud ja akki ajal, kui teokordas Repla valla part-
org Nõulik käesles kolhoosikorra nõvedest ja eelistest, et ka keegi nagu seina taga põssi lasknud. Ja siis veel teist ja kolmandat korda. Nõulik muutus väga närviliseks, kartes, et rahvavaenlased on tulnud koosolekut segama. Pankusid aga vana kapi soojas paisunud uksest.

Avaldusse andsid kõik kogunenud. Üksiktalupoja seisusse jäid vaid mõned perekonnad - Miiine andek, Helmut Teerik ning Saare ja Brismas pere. (Mõned liitusid aasta pärast.)

1. märtsil koguneti koolitaja autotööstuskoosolekule, pärast seda aga Uus-Rasklele, kus vastse ohimajandi naisliikmed olid katnud leua. Igaüks neist oli midagi kodust kassa toonud, peesõek valmistati õhiselt. Ka koduelu ei puudunud. Meelelahutuseks mängis Kodila puhkpilliorkester.

5. märtsil alati esimest korda kollektiivselt tööle - mõtsa tarbepuid maha võtma, et kohendada asja õhista-
tud talude karjelaenu ohimajandi nõustele vastavaks.

Ja nii see kõik algaski...

Sa. Raudjärvi ütles Ojala ja Kodilla Metkale rahva esimesel kokkutulekul, et ta teadis ette, et Kodillas on lihtne kolhoosi organiseerida. Et siin on ju rahvas alati elanud kollektiivselt, kuuludes masina- ja veeühistutesse, kaasa laulu- ja psalmikooris ning tegeldes muu isetegutsuga, mis toimus Kodilla Haridusseltsi organiseerimisel.

Jah tõesti - nii see oli. Ihes Ojalauste sõnadeta tuli see, mis tulema pidi. Ei oska ka keegi seada, miks see nii oli. Ehk sellepärast, et aastakümneid oli kolal ohine karjamaa, kus lapsed käisid koos karjas ja mängisid ühiselt "kive", kekakasti ja leptomu. Ühtul asti keri kola kõrval asuvalle veldule, kus loomad viibisid seni, kuni iga perenaine ajas omaid koju. Sõnnikuvedu ja viljamaasindamine käis peaaegu kõikis taludes talgute korras. Eke tingimused seda ka sejaolu, et talud asetsesid väga lähedikku, nii et sageli nagu ei saanud arugi, kus algab oma ja lõpeb vööras. Ühtuti kogunes kolarahvas, eriti noorus, väikesele platsile kula teeristil, nn. Toriku murule. Pahapsõva ühtul istusid vanemad inimesed kivisial ja kuulmeid, kuidas puhkpilliorkester koolimaja keldri katusel harjutas. Käidi naabritel et leiba ja tuletikke laenuks ja laupäeval, kui odrakaraskit või sepikut kopsutati, viidi seda omakorda alamedaatele meitsta. Ka kaerakile headust prooviti vastakuti.

Nii esiet siis saigi ohine pere ilma eriliste sõnivaladeta ja suuremate pahendusteta.

Freegu ei teha enam keegi tagasi üheiktalupidaja seisusse.

Ado Maiste

EHITUSTEGEVUS



Pooleriiolev 8 korteriga elamu.

Meie majandi piirkonnas pole olnud mitte midagi ega suurtalu. Sellepärast ei parinud me ahista- misega mitte suuremat hoonet. Olig vaid keskmistalude karjaleuded, ku- hu paremal juhul võib mahutada 20-25 veist või hobust.

Muidugi tuli meilki ära kasu- tada, tehed vastava sisseseade. See saigi esimeseks ehitustöök.

Kuna need asetsesid mitmed vaike- sed laudas - Langul, K₂rel ja Mikul - ning sisseseaded olid algelised, tu- li nende parimaks paigutamiseks midagi ette võtta. Esi- meseks ehituseks saigi sigala. See valmis koos karjako- giga 1952. aastal. Ei midagi kirjeldadagi seda taliteja- te rõõmu, kui need paigutasime suurde avavasse ja val- gesse hoonesse.

Mulla valmimis kauplus-ööklis.





Uus paljudest uutest laudadest.

Teiseks ehituseks oli elumaja, sama hoone, kus praegu asub kontor. See valmis 1954. aastal ning sinna sai peale kontoriruumi veel kuus korterit.

Järgneid valiksevad ehitused: saeveski, keelumaja, kaks heitakamni, kaks riistakuuri talilise jaurde ja kartulikeldeer I brigaadi. Kõik need ehitused t hii kus oma meestega või väikeste brigaadidega valjustpoelt. Ehitati need ajavahemikul 1949-1959.

Kuna ehitustegevus edenes väga kiirelt, sest kohapeal oli ehituseni vähe, tuli lüüda teine lahendus. Nii moodustasimegi koos seitse kaibotseliga Reple Kaibotside Ehituskontori, kes pidi meile ehitustööd enda kätte võtma.

Reple KKK-i elluvõtmisega 1960. aastal võttis ka meil ehitustegevus uue hoo. Lapsikari vajab mahukamat lauda, mida oleks võimalik ka mahagaüserida; Nii saigi KKK-i ehitusbrigaadi esimeseks tööks karjalaut II brigaadi. See pidi tulema katusele, etas korussõdaks. Kuna projekt oli alles valmis, ilmusid hiljem mitmed püüdnud, mis on need osaliselt kõrvaldatud. Kokkuvõttes sai



Aitkuivati ja Meeluseja on ahaskoos. Ehitatud 1960.

hoone hea, seenuktrasmootori ja meenitõukisadega (mida meenidid enne põlud); mahutab 104 lohma ja 16 vasikat.

Samal aastal valmis oma ehitusbrigaadikiirkuivatiruumi koos viljaladudega, kart. liikelder II brigadi ja endisest priteikurist klubiruum.

KSK-i objektidena ehitati järgmistel aastatel:

1. 1961. aastal 4 korteriga elumaja,
2. 1962. aastal sigela 500 ruumikule,
3. 1963. aastal I brigadi karjalaut (104 lohmale, elussiduga),
4. 1964. aastal uus toakoda. (Nõud e id soojad ruumid ka mehhanisatoritel.)
5. 1965. aastal alustati kauplus-sõskla ja...
6. ... 4 korteriga elumaja ehitamisest. (Mõlemad anti eksploatatsioonil 1967. aastal. Kauplus-sõskla on moodne ehitus - kauplus kahe meenjakohaga ja sõskla 30 kohaga.)
7. 1967. aastal saime 750 tonni mahutava silohoidla.
8. 1968. aastal valmis meenkatjalaut 200 peale (vabapida- misega).

9. 8 korteriga elumaja jäi poolleliolevaks (veevärgi ja vannitubadega).

Enne ehitusbrigaad pole ka puhkust pidanud. Peale väiksemate remontide on nende teha olnud väikesed ja kerged ehitused. Nii on kolmas 1961. aastast nende katest tulnud uus saeveskiruum, tibula, kombaini-, traktori-, teeristade ja puukarid, palju individuaallentseid, tarbakuur, trummelkaivati- ja veskiruum, viljaladu. Ostsin neli elumaja, kuhu ehitusmeeste abiga saime 13 korterit. Ka kaevumaja on valmis saamas.

Ehitatud on palju ja pidevalt, mille tõttu võib tunda, nagu oleks selles suhtes kõik enam-vähem korras ja nagu võiks vahelpeal pausi pidada. Kõrs arenguga tekivad uued nõuded: on vaja ehitada uusi avaraid kartuli- ja juurviljakeldreid, kuhu autode ja traktoritega sisse pääseb, ventileeritavaid heinakõrre, ajakõrreid vesikeldurta, sooje auto- ja traktorikõrreid ning palju muud.

Teepold on veel liialt lai.

Isa Teisoo



Kombainide ja traktorite koor. Ehitatud 1961. aastal.

EMPI AASTAKAL 1949 - 1968

Õhustamisega saadi kokku 36 lehma. 20 nendest paigutati Koliuse talu ja 16 Andress lauta. Loomad olid sagedaselt ja nende toodang madal. Ka aasta oli väga vähe. Nii algas "Tulevik". "Palduris" oli lugu samesuguse, ainult et loomi õhustati 40 õmber ja paigutati need Sepale ja Jannile.

1950. aastal sai kaksik majandist õks, ent karja olukord jäi endiseks. Samal aastal viidi sisse karjakontroll, saati sisse noorkarjamaad. Kõrgema toodanguga lehm oli Lehtik (3362 kg piima, rasvesus 3,22 %).

1951. aastal osteti Kehtna õppemajandist puhtatooline sugupull. Viidi sisse loomade boniteerimine. Loomade arv suurenes. Kõrgema toodanguga lehm Mirri (2920 kg, 3,85 %). Pulli Ahmed kuulub eliitklassi.

1952. aastal osteti Vandra katsejaamast eliitrekordklassi kuuluv toupull Nestor. Loomade arv suurenes, kuid saadabes jäi endiseks. Kõrgema toodanguga Enik (3089, 137,8 - 4,53).

1953. aastal osteti Viisa sovhoosist sugupull Heros (eliitrekordklass) ja Tori sovhoosist sugupull Kuu (eliitklass). Parematest loomadest moodustati tuntuks, mis paigutati Janni lauta. Hiljem see kahjuks lagunes.

1955. aastal varem patetud pullid prakooriti, seemele hingiti rekordklassi toupull Kallis. Parim piimandja oli Valli (3340 kg, 3,75 %).

1959. aastal oli majandis aasta jooksul keskmiselt 130,5 lehma. Parim Aalo @ 3323 kg, 3,52 %).



Kaks kaksikupajad. Vasemalt: Velje Kurusalu, Helma Kaudank, Marta Vilakas, Velje Kriitmann ja Liisa Kauda.

1960. aastal rajunes karjakasvatamine peamiselt. Karjad kasvatati peamiselt karja III klassi tootmiseks. Parimad karja jõulised arvustas. Lohud oli 100, naeriloomi 90, seiad 40 puhtatõulised. Puhtatõuliseid pulle oli 3, lohad 17. Kasvatamises oli kasutatud 7 lohma. Viidi sisse ka veelisid kunstlik söömuus.

Aasta keskmine lohma tootang 2200 - 100,0 - 3,00 kg. Aastas kasutati lohma kohta 3200 söötahtikut. Haud 10 tarbeidõlmilikut. Parim lohma lopp (3100, 3,00 kg).

1961. aastal suurenes loomade arv ve-igi. Kookus oli 200 veist, seiad 100 lohma ja 3 pulli. Puhtatõuliseid 50. 600 lohma keskmine piimatootang aastas 3100 kg, 3,00 kg. Uude loomade kasvatati 3000 söötahtikut. Sel aastal rajati esimesed kultuurkoplid. Uude loomade pidamis tingimused paranesid. Parim lohma 300 parva tootang 1700 - 3,00.

1962. aastal oli kokku 300 veist - 170 lohma ja 3 pulli.

Puhtatoulisti loi. Suurenes kunstlike seemenduste arv. Aastaga seemendati 73,8 % lehmade arvust. Keskmine piimatoodang 2902, 3,62. Uuele lehmale kulutati 3000 seemehikut.

1962. aastal oli 350 veisest lehma 184, palle andiselt 2. Puhtatoulisti 29,2 % loomade arvust. Kunstlikult seemendati vaid 18 % lehmadest. Aasta keskmine toodang 2866, 3,55. Lehmale kulutati 2909 seemehikut.

1963. aastal oli veiseid juba 308, neist lehma 183. Puhtatoulisti 22,4 % eldarvust. Kunstlikult seemendati 20,5 % lehma. Piimatoodang aastas 2614, 3,55. Uuele lehmale kulus 2337 seemehikut. Halvak too tagajärjel laugesime toufarnide nimekirjast välja - jaise kandidaadiks.

1964. aastal sai majandus auesti III klassi toufarniks. Aasta keskmine lehmade arv 192,7, keskmine piimatoodang 2896, 3,56, ligu kohta kulutati 2614 seemehikut. Koik lemad seemendati kunstlikult. Puhtatoulisti veiseid oli karjas 116, riikliku toufarnitusele kantud 11 lehma. Perim loom Hiide lopsis 5126 kg - 3,79 %.

1966. aastal kasvab veiste arv 516-st, neist lehma 183. Keskmine toodang ühe lehma kohta 3191, 3,59. Uuele lehmale kulutati 3462 seemehikut. Moodi 6 toumullikat.

1967. aastal oli keskmine piimatoodang 3391, 3,61. Kõrgsime toodanguga Ulli lopsis 3756, 3,77. Moodi 7 toulist lehma ja 3 pullmullikat.

Moodumal aastal oli keskmine piimatoodang 3577, 3,61. Aastas oli keskmiselt 200,5 lehma, üle poole karjast puhtatoulistad. Lehmale kulutati 3476 seemehikut. Moodi 13 toumullikat.

Öie Jägaru,
laborant