

## TÄNA INFOLEHES:

Volikogu muutis koolitoetuse ning toimetulekutoetuse määramise korda

Alev korda!

Kohila Maja sai eelarve ning karistas veevarast

Hinnad Kohila poodides

Saagem tuttavaks - Arleenike

Nr. 4 (28) Aprill 1999 Hind 3.00 kr.

## KAI - KOHILA ALEVI INFOLEHT - KOHT AEG INIMESED

\*\*\*

Kevadised päikesekiired  
paitavad külmunud käsi.  
Talveunest ärkanud hing  
uesti veel niipea ei väsi.

Kevadtuul meist puhub läbi,  
viies kaasa hingest kõik musta.  
Rõõmust laulda mul pole häbi,  
lasen päikesel end kullasest kasta.

Istun pargis ja lilli loen kokku,  
mis on tärnanud külmunud mullast.  
selle kevade esmane liblikas  
on nii kaunis ja säravam kullast.

Joosta õue ja joosta lõputult,  
olles rõõmus kevade pärast.  
Jooksen jõe ääres, lauldes sõnatult,  
jooksen eemale koolist ja kärast.

Saabus kevad, saabub ka suvi,  
kaunim, kui ealeski varem.  
Hingan kevadet ja tunnen, see suvi  
tuleb kõikidest teistest parim.

Astrid Valdmann

### Naljaga pooleks

Suundugu autojuht skeemil käesoleva teksti poolt otse lehekülje alguse poole. Seal kohtub ta liiklusemärgiga, mida iga kaine mõistusega liikuja peaks lugema kui "OTSE EDASI MINEK KEELATUD". Liiklejal jääks vaid osatada "Jah, ega ma ju ei näe, et otse ees maja on!" Tegelikult võiks liikluskorraldaja juhtida tähelepanu sootuks teisele asjaolule: "ÜHESUUNALISE LIIKLUSE LÕPP".

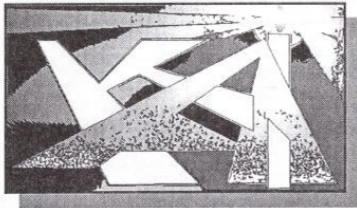
Ega me ikka ei saa küll alati märkidest aru. NATO annaks juba nagu terve kuu mingit märku, aga ilmselt tulutult. Ometi teab iga koolipoisski ajaloo tunnist, et SÕDA SAAB VÕITA VAENLASE ARMEE HÄVITAMISE NING TEMA TERRITOORIUMI HÕIVAMISE KAUDU. Ühe riigi majandus võib olla kui tahes purustatud, kuid seni, kuni kindralid käsivad ning sõdurid sõdivad, sõda ei sure. Kas suurriigid ei tea seda? Loomulikult teavad. Meie ei saa vaid nende poolt antud märkidest õigesti aru. Eesmärgid on ju sootuks teised. Ühesuunalise liikluse lõpp!

Üks innukas erakond tahab jätkuvalt Eestimaal kõigile selgeks teha, et 1 on suurem kui 3. Kas nad ei tea, kuidas vahekorrad tegelikult on? Muidugi teavad. Nad vaid kasutavad mitmeti mõistetava märgi eelseid, et sillutada märtsis kaotanute ning nende toetajate protesti laineharjal teed sügisesteks valimiseks. Valdades on praktiline erakonnastumine ju alles toimumata. Kõike võib juhtuda... Ja siis algab juba KAHEPOOLNE LIIKLUS. Kolmevalitsusel pole omavalitsuste liituhaitmise korral TEISES SUUNAS enam midagi tõhusat ette võtta.

Esilehekülje noore autori kevadluuletus on väge ning lootust täis. Sama edukalt ilmutab end meie laulukunst ning ansambleid ja soliste on kõikide konkursside jaoks kümnete kaupa, üks parem kui teine. Pole siin mingit ütlemist, et ah, see Kapa-Kohila.

Rahvas liiguvat noorte inimeste unistuste rada. Kas aga praegune ühesuunaline tänav ei lõpe äkki ära ning ilmneb, et meie rahvas ei VÕIDAGI LAULUGA kõiki oma võitlusi ära? Hirmus sõna - pankrot - kõlab (nii nagu ka muinaslugu sipelgast ja rohutirtsust) üsnagi ähvardavalt kõrvus. Või saame me taas millestki väga valesti aru? Või küll saame, aga ei taha tunnistada. Näiteks teatakse ju täiesti kindlalt, et aastatuhandevahetus toimub alles 31. 12. 2001. Aga tegutsetakse nii, nagu oleks see homme... Muide, see liiklusemärk on ka tegelikult kandiline. Aprill!!

Tiit Lukki



Õ  
N  
N  
E  
!

91

16.04.08 Marta Täht

15.04.08 Rosalie Karometer

90

25.04.09 Nikolai Rapanovitsh

89

02.04.10 Alma Põllu

04.04.10 Alide-Rosalie Nerut

88

21.04.11 Nadezda Põlendik

87

08.04.12 Hilda Rand

86

30.04.13 Ina Hammer

85

13.04.14 Helmi Veensalu

13.04.14 Helga Moor

84

10.04.15 Asta Urbla

83

25.04.16 Johannes Rimmelgas

20.04.16 Leida Kummer

82

13.04.17 Meeta Siirmann

81

23.04.18 Edvi Olljum

79

03.04.20 Konstantin Havakats

78

18.04.21 Elisabeth Kuutok

77

28.04.22 Oktav Aring

29.04.22 Eduard Tähe

76

12.04.23 Agnessa Ljanson

12.04.23 Leida Maasoo

27.04.23 Heino Eha

75

17.04.24 Benita Tuur

06.04.24 Elfriede Heinaru

15.04.24 Marta-Miralda Pärnaste

## REGISTREERITI SÜNNID

09.03.99 Robert Kukke

25.02.99 Milana Mitrovski

15.03.99 Henri Heinmäe

04.03.99 Marilin Moor

05.04.99 Ilja Nikolski

## Tarvilist teavet

LK 2

### Mida peab teadma iga alevi elanik seoses maaga

\* Maamaksumäär Kohila alevis 1999. a. on 1,7% maa maksustamishinnast. Praegu maksavad ühesugust maksu nii kinnistatud maa omanikud kui ka need, kellel maa ei ole siiani veel erastatud. Lähiaastatel kahekordistub iga-aastane maamaks neil, kes ei ole oma maad erastanud.

\* Aprillikuus jõustunud seaduse muudatuse järgi saavad korteriomandi seadmisel kuni 24-korterilised elamud tasuta maa-aluse pinna kahekordses suurus, ülejäänud krundipinna eest tuleb maksta pool maksustamishinda. Üle 24-korterilised elamud saavad maa tasuta.

\* Aiamaade kasutamine toimub ainult alevi maakorralduse poolt välja antud iga-aastase (tasulise) maakasutusloa alusel.

Koolimaja ja jõe vahelised aiamaad likvideeritakse täielikult käesoleval sügisel.

Tänavu saavad seal maad kasutada (Kooli tn majade poolses osas) ainult need aiamaakasutajad, kellel on ette näidata eelmise aasta maakasutusluba.

Ilme Lukk - maanõunik

Kohila Alevivalitsus soovib sõlmida **hoolduslepinguid haljasalade käsitsi niidetavatele pindadele**. Palume huvitatutel endast teatada kuni 15. maini telefonidel 33 632 või 33 055.

Kellel on säilinud **vanu fotosid Tohisoo mõisahoonest**, palume neid laenata koopiategemiseks Kohila Alevivalitsusele. Teie abiga suudame anda Tohisoo mõisale taastamise käigus tema ajaloolise väljanägemise.

Kohila Alevivalitsus

Raamatukogu avariilult on teadmata **kadunud Eesti Entsüklopeedia 9. ja 10. köide**. Kes on märganud raamatukogu templiga köiteid, palun anda teavet raamatukogule. Teatmeraadatud on vajalikud kasutamiseks kõigile, eriti aga õppijatele.

Raamatukogu

### Teadmiseks koorilauluhuvilistele

Kohila alevit ja Akersbergi kommuuni Rootsi kuningriigis seovad juba aastatetagused sõprussidemed. Aeg-ajalt on kohtunud sõpruskollektiivid ning samalaadne kohtumine saab teoks ka tänava maikuus. 14. mail saabuvad Kohilasse Akersbergi kammerkoori lauljad, kes oma turismireisi Eestis tahavad ilmestada sõprussidemete loomisega segakooriga "Loonela". Koorid on liikmete arvult ning vanuseliselt sarnased ning kohtumise kava on paika pandud. Kavakohaselt saabuvad külalised Rootsist 14. mail kell 15.00 ning nende esimeseks peatuskohaks on Tohisoo Kultuurikeskus. Seal antakse 20minutilise improviseeritud trepikontsert ja tutvutakse kultuurikeskuse elu-oluga. Pärast põgusat bussiekskursiooni Kohila alevis suundutakse Hagerisse, kus külastatakse kirikut, hooldekodu ehitust ning valla muuseumi.

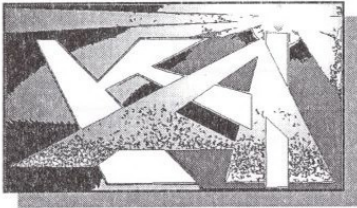
Õhtul, kell 18.30 toimub Hageri Rahvamajas kahe koori ühiskontsert, mille sissepääs on kõigile tasuta. Ootame kontserdile rohkesti laulusõpru nii alevist kui ka vallast.

Segakoor "Loonela" juhatus

### Lgp Kohila elanik

Kui oled huvitatud saematerjalist, voodri või põrandalauast, piirdeliistudest, sauna viimistlusmaterjalidest, küttepindadest, siis pöördu osaühing Männimaa poole. Teeme ka teenustöid metsa kokkuveo, autotranspordi ja hõõveldamise osas. Asume Kohila alevi Vilivere poolses osas.

Helista OÜ Männimaa (248)33 929, 25232 404 ning 25032 409 ja küsi!



## ALEVIVALITSUSE ISTUNGITEST

Märtsikuus toimusid alevivalitsuse istungid 09. ja 29. märtsil 1999.a.

09. märtsi alevivalitsuse istungil otsustati:

- anda kauplemisluba Sanni Kaubanduse OÜ kauplusele "Jõe pood", Lehti-Maja Eesti AS-i R-kioskile, OÜ Vesiroos kauplusele aadressil Vabaduse tn 13, FIE Malle Hirsile aadressil Tööstuse 7 (saun), Risto Rande Äri veterinaarapteek-kauplusele;
- anda alkoholi jaemüügi tegevuslitsents Lehti-Maja Eesti AS-i R-kioskile;
- määrata hooldaja I grupi invaliidile Vello Karafinile;
- korraldada kirjalik enampakkumine mitteeluruumide rentimiseks aadressil Vabaduse tn 3.

29. märtsi alevivalitsuse istungil otsustati:

- anda kauplemisluba Rapla Tarbijate Ühistu kauplusele "Kase" ja kauplusele "Kohila", AS-i Raes kauplusele "Karmani Äri", OÜ VT Kaubandus kauplusele turuplatsil, OÜ-le Heveri Autoteenus, FIE Kalmar Koit müügipunktile aadressil Kooli tn 1 (gümnaasium), OÜ Aurun Kaubandus kauplusele "Selena" ja OÜ SM Grupp baar-restaurantile "Boss";
- anda alkoholi jaemüügi tegevuslitsents AS-i Raes kauplusele "Karmani Äri", OÜ Aurun Kaubandus kauplusele "Oja pood" ja OÜ SM Grupp baar-restaurantile "Boss";
- esitada volikogule kehtestamiseks **Koolitoetuse kasutamise kord 1999.a.**;
- esitada volikogule ettepanekud **Toimetulekutoetuse määramise ja maksmise korra muutmiseks**;
- mitte rahuldada I grupi invaliidi Vahur Nummu taotlust hooldaja määramise kohta;
- esitada volikogule ettepanek muuta Neeme maaüksuse maakasutuse sihtotstarvet ning lubada koostada üldplaneeringu muudatus Nõmme tn ja Viljandi mnt ristmikul Neeme talu maade piires;
- kinnitada Lepa tn 12 väikeelamu muudatusprojekt ja anda välja ehitusluba;
- kinnitada **Projekteerimise lähteülesanne** Kohila Koolituskeskuse pakkumisdokumentatsiooni koostamiseks;
- vormistada 6 maa ostueesõigusega erastamise korraldust.

Aive Hirs - Alevisekretär

### Kohila Alevivolikogu MÄÄRUS 12.aprill 1999 nr 7 Koolitoetuse kasutamise korra muutmine

Kooskõlas Sotsiaalhoolekande seaduse § 23 alap.2 ja Vabariigi Valitsuse 04.02.1999 määrusega nr 48  
Kohila Alevivolikogu m ä ä r a b :

Tühistada Koolitoetuse kasutamise korra p.1.2.

Uku Torjus - Volikogu esimees

### KOOLITOETUSE KASUTAMISE KORD 1999.a.

1. Jaotada Kohila alevile 1999.a. eraldatud koolitoetus - 118 000 kr vähekindlustatud perede õppivatele lastele alljärgnevatel eesmärkidel (vajadusteks).
  - 1.1. koolilõuna maksumuse kompenseerimine;
  - 1.3. koolitarvete ostmine.
2. Toetuse taotlemine ja maksmine toimub järgnevalt:
  - 2.1. taotlused toetuse saamiseks esitatakse alevivalitsuse sotsiaaltöötajale;
  - 2.2. esitatud andmete põhjal teeb sotsiaaltöötaja otsuse toetuse suuruse kohta informeerides sellest sotsiaalkomisjoni;
  - 2.3. toetused makstakse välja alevivalitsuse korralduse alusel.

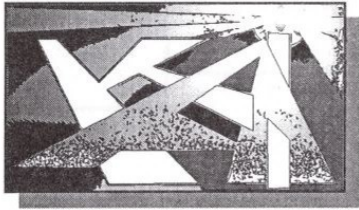
## Lugupeetud majavaldajad!

Nagu igal kevadel, on ka tänavusel pärast lume sulamist vaja korradada aedu, teid ja haljasalasid. Alevi heakorra eeskirjade kohaselt on kruntide valdajad kohustatud korras hoidma nii krundi sisesed, kui krundiga piirnevad alad.

Kuna tänavu on kuivem periood saabunud varem, palume kevadine suurpuhastus lõpetada 10. maiks.

Alevivalitsuse poolne abi krundiomanikele seisneb tasuta transpordi kindlustamises prügi äraveoks (puuoksi ja paberiprahti meie ei vea). Soovitav oleks prügi paigaldada kilekottidesse ja teatada eelnevalt alevivalitsusse telefonil 33 632 oma aadress ja nimi ning mis päeval soovite transporti. Prügi äraveo kindlustame 29. ja 30. aprillil ja 3. mail. Soovitav on prügikotid välja panna vahetult äraveo päeva hommikul.

Aavo Kergand - Abialevivanem

**VOLIKOGU ISTUNGITEST**

Märtsikuu korralise volikogu istungi päevakorras oli 8 punkti. Kõige tähtsam nende hulgas oli Kohila alevi 1999. a. eelarve vastuvõtmine. Istungi alguseks oli kohal 10 volikogu liiget, põhitöö tõttu ei saanud tulla hr. Arne Roosild, teadmata põhjusel hr. Andrus Durejko, hiljaks jäi hr. Urmas Soomere. Päevakord kinnitati ühel häälel. Eelarvekomisjoni esimehe Urmas Soomere hilinemise tõttu ei saadud esimest punkti - eelarve vastuvõtmist arutama hakata ning otsustati alustada teise punktiga.

Teisest päevakorrapunktist - OÜ Kohila Maja 1999. a. eelarve kinnitamine - kandis ette OÜ Kohila Maja juhatuse esimees Joel Pöld. OÜ Kohila Maja eelarve koosneb neljast iseseisvast osast, millel on oma tulud ja kulud. Eelarvesse ei kuulu korrusmajade kütmise tulud ja kulud, selles osas teenindab OÜ Kohila Maja alevivalitsust vastava lepingu alusel. Kaup (soojusenergia) läheb katlamajast otse tarbijatele (korrusmajade elanikud) ning OÜ Kohila Maja kannab kõik soojusenergia eest kogutud raha üle alevivalitsuse katlamaja arvele. Ka elamute üüri (hooldustasu) tulud korjab OÜ Kohila Maja kokku eelpool nimetatud lepingu alusel, kuid neid ei kanna ta üle alevivalitsusele, vaid kulutab kinnitatud eelarve alusel kooskõlas vastava elamu elanike soovidega. See osa OÜ Kohila Maja tegevusest väheneb tasapisi, kuivõrd asutatakse korteriühistuid, mis ennast ise majandavad. Kolm kõige uuemat korteriühistut on Posti t. 4,6 ja 8. OÜ-l Kohila Maja on plaanis oma majandusliku tegevuse mahu säilitamiseks üle võtta alevivalitsuse heakorrakesektorilt heakorra ning sotsiaalabi (küttepuude saagimine ja transport) töid. See esialgu eelarves veel ei kajastu (vt KAI lk 8).

OÜ Kohila Maja põhitegevuse - veemajanduse osas - on kavandatud suurema tööna alevi heitvee puhastusseadmete biotiikide tühjendamine, mis möödunud suvel vihma tõttu tegemata jäi. Töö tarbeks on ette nähtud 200 tuhat krooni, mis on OÜ Kohila Maja jaoks väga suur summa. Võimalik puhastustöid läbi viia on vaid juhul, kui leitakse tegija, kes on nõus järelmaksuga või kui võtta pangast laenu. Esialgu on eelarves planeeritud kahjum 176 tuhat krooni.

Saun peaks välja tulema ilma dotatsioonita alevi eelarvest. Seega on käesolev aasta esimene, kus saun töötab täielikult isemajandamisel.

OÜ Kohila Maja eelarve kinnitati volikogu poolt ühel häälel (vt KAI lk 8).

Kolmas päevakorrapunkt käsitles toimetulekutoetuse määramise korra muutmist. Seoses Vabariigi Valitsuse poolt kehtestatud muudatustega toimetulekutoetuse määramisel tuli sisse viia vastavad muudatused ka Kohila alevis alates 25.02.1997 kehtivasse korda. Kokku tehti 8 muudatust ja täiendust. Selguse mõttes on allpool avaldatud "Toimetulekutoetuse määramise ja maksimise korra Kohila alevis" parandused ja täiendused.

Alevi 1999. a. eelarves on tulude poole peal eelmiste aastatega võrreldes juurde tulnud üks rida - koolitoetus, mis tähendab riigi poolt eraldatud sihitusega summat 118 tuhat krooni. Selle kulutamine ilma volikogu poolt kehtestatud korrata pole võimalik. Neljanda päevakorrapunkti all kehtestati üksmeelselt "Koolitoetuse kasutamise kord 1999. a."

Viienda päevakorrapunktina tehti alevi üldplaneeringu muudatus, selle järel kuulutati välja vaheaeg. Vaheajal jõudis kohale eelarvekomisjoni esimees Urmas Soomere, kes istungi jätkudes teavitas volikogu arengu- ja eelarvekomisjoni koosolekul arutatust. Käesoleva aasta eelarveprojekti muutmiseks sealt ettepanekuid ei tulnud. Ka volikogu liikmed ei teinud eelarve suhtes enam ettepanekuid. Alevivanema Tarmo Petersoni sõnavõttust selgus, et esimese kolme kuu laekumised on rahuldavad olnud. Üksikisiku tulumaks sealhulgas 21,3 % aasta eelarve projektist. Volikogu võttis eelarve ühel häälel vastu.

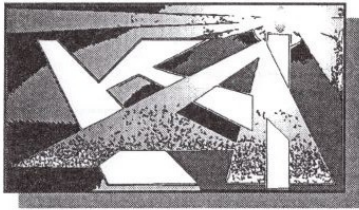
Eelviimase kahe punkti all teavitas alevivanem Tarmo Peterson volikogu oma muredest alevi tuleviku suhtes. Üldiselt optimistlikku tuleviku-väljavaadet segab AS-i Kohila Paberivabriku töötajate selgusetu saatus lähemal ajal. Oht pankroti tõttu ilma tööta jääda on olemas ning ajaleht "Nädaline" intervjuuerides Kohila alevivanemat ei saanud sellest õigesti aru.

Soojamajanduse osas sai volikogu uut informatsiooni taani firma Dansk Energi Management A/S loodetavast pakkumisest Kohila Alevivalitsusele ehitada Kohila alevisse kombineeritud soojuselektrijõujaam (lühidalt: kombijaam), mis töötaks maa-gaasil. Selle jaama võiks paigutada olemasoleva katlamaja hoonesse ning 8 aasta jooksul müüksid taanlased soodsa hinnaga alevivalitsusele soojusenergiat, mis läbi olemasolevate trasside jõuaks lõpptarbijateni - sotsiaalsfääri asutustesse ja korrusmajadesse. Tarbija maksaks tõenäoliselt praegusest madalamat hinda, seda ka juhul, kui võetakse laenu trasside remondiks. Elektritarbijatest eelistavad taanlased paari-kolme tööstustarbijat, kes on võimalised pakutavat elektrienergiat aasta läbi ühtlaselt kulutama. Stiimuliks on mõnevõrra odavam elektrienergia hind kui Eesti Energia AS-il, kuigi elektrienergia kohaletoimetamiseks kasutatakse samu (Eesti Energia AS-i) elektrivõrke. Kaheksa aasta pärast saaks alev kombijaama tasuta enda omandusse. Kombijaama küsimust arutab volikogu järgmisel istungil.

Viimase, korraldavate küsimuste päevakorrapunkti all kutsus Kohila Gümnaasiumi direktress Ruth Raudsep kõiki volikogu liikmeid gümnaasiumi avatud uste päevale kooli arenguküsimusi arutama.

Järgmine volikogu istung, sedapuhku siis jälle erakorraline, leidis aset 12. aprillil. Volikogu tuli kokku kutsuda kahel pakilisel põhjusel - alevivalitsusel oli vaja volitusi laenu võtmiseks seoses apteegi uute ruumide renoveerimisega ning volikogu heakskiitu läbirääkimiste jätkamiseks A/S-iga Dansk Energi Management. Istungist võttis osa 12 volikogu liiget, seoses põhitööga puudus hr. Arne Roosild. Nagu tavaliselt algas volikogu istung mõningase hilinemisega ja mõningate hilinemistega. Päevakorras oli lisaks eelpoolmainitutele ka muid küsimusi.

Esimese punktina otsustati maaüksuse maakasutuse sihtotstarbe muutmine ja üldplaneeringu muudatuse koostamine. Nimelt soovivad lisaks õigeusklikele ja baptistidele oma pühakoja Kohila alevisse rajada ka metodistid, kes on selleks välja valinud krundi Männiku t. 2a, mis kuulub praegu nende koguduse pastorile. Nii tehtigi väikeelamumaast ühiskondlike hoonete maa-ala. Vastavalt volikogu otsusele koostatakse üldplaneeringu muudatus nimetatud krundi piires.



Teiseks tuli teha väikene muudatus eelmisel istungil vastu võetud koolitoetuse kasutamise korras. Vahepeal oli selgunud, et nimetatud korra punkt, mis käsitles koolitoetuse kasutamist kutseõppeasutustes ja kõrgkoolides õppivate noorte toetamiseks, ei ole kooskõlas vabariigis kehtiva üldise korraga ning see tuli tühistada. Niigi lühike "kord" muutus veel lühemaks (avaldatud lõplikul kujul lk3).

Kaalukam punkt oli lastepäevakodude reorganiseerimise küsimus. Ettepanud kolmest variandist ei osanud volikogu pika arutelu järel ühtegi eelistada. Tõenäoline on, et asi otsustatakse järgmisel istungil esimese variandi (liita lastepäevakodud "Männi" ja "Sipsik") kasuks ning jätta käiku kokku 8 rühma.

Laenu võtmise apteegi remonditööde finantseerimiseks otsustati positiivselt. Volikogule esitati lepingu projekt, mis näeb ette Tööstuse t. 5 alumise korruse ruumide rentimise OÜ-le Kohila Apteek, kusjuures OÜ Kohila Apteek maksab 5 aasta jooksul alevivalitsusele sellist renti, millega saab tasuda laenu ja intressid. Lisaks laenu rahadele võtab OÜ Kohila Apteek finantseerida remonditöid 25000 krooni ulatuses omavahenditest, ka seda arvestatakse rendi ettemaksuna. Laenu võetakse 240 000 kr. viieks aastaks. Pankade poolt on mitmeid pakkumisi, alevivalitsusel tuleb valida kõige soodsam. Remonditööd saavad valmis maikuu lõpuks. Peaettevõtja on AS Alnus, kes valiti vähempakkumisel 13 pakkuja hulgast kui kõige odavam.

Viienda ja eelviimase päevakorrapunktiga jõuti eelmisel istungil alustatud kombijaama teema juurde. Vahepeal olid mõned volikogu liikmed saanud tutvuda taanlaste koostatud kombijaama rajamise teostatavuse uuringuga. Nimetatud uuringust tuli selgelt välja, et taani firma on arvestanud vaid 55 % katmisega alevi aastasest soojavajadusest. Kombijaama võimsuse paneb paika suvine soojuse tarbimine, milleks praegustes tingimustes saab olla ainult elamute sooja vee vajadus. Selleks, et kombijaama soojusega maja kütta ning pesuvett kuumutada, tuleb igasse korruselamusse paigaldada uus soojussõlm, mis sisaldab vastavad soojusvahetid. Taanlaste praeguse arvamus järgi kaetakse talvine tippkoormus olemasolevast katlamajast. Kahjuks on olemasoleva katlamaja häda juba praegu selles, et tarbimine on langenud. Kui nüüd veel 55% ära kukub, ei ole võimalik edasi töötada. Seepärast soovitas volikogu alevivalitsusel püüda leida koos taanlastega selline lahendus, mis võimaldaks ka tippkoormuse katmise nende projekti kohaselt, samuti peab olema lahendatud soojussõlmede paigaldamine ja trasside torude väljavahetamine. Nende soovitustega asus alevivanem järgmisel hommikul läbirääkimisi jätkama.

Loodetavasti jätkame meiega seda teemat järgmises KAI numbris.

Joel Pöld, volikogu liige

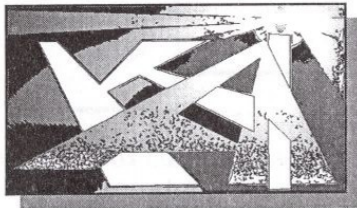
### Kohila Alevivolikogu MÄÄRUS 30.märts 1999 nr 4 Toimetulekutoetuse määramise ja maksmise korra muutmine

Kooskõlas Sotsiaalhoolekande seaduse § 22 lg 3, Vabariigi Valitsuse 23.12.1996 määrusega nr 318, 11.03.1997 määrusega nr 58 ja 23.12.1997 määrusega nr 256 Kohila Alevivolikogu määrab:

Muuta Kohila Alevivolikogu 25.02.1997 määrust nr 5 "Toimetulekutoetuse määramise ja maksmise kord Kohila alevis" alljärgnevalt:

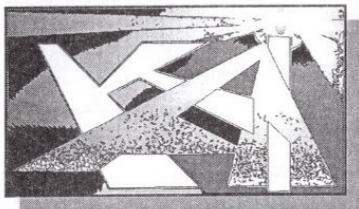
1. P.18 lõppu lisada: Üksi elava pensionäri eluruumi normpinnaks võib alevivalitsuse vastava otsuse alusel lugeda kahetoalise korteri puhul üldpind ja suurema arvu tubadega korteri puhul mitte rohkem kui 51 m<sup>2</sup>.
2. Sõnastada p.20.4 järgmiselt: Last üksi kasvataval lapsevanemal (v.a üksikema toetust saav ema) tõend elatusraha suuruse kohta, mis ei tohi olla vähem kui 25% miinimumpalgast igale lapsele. Isikule, kellel on õigus elatusraha saada, kuid kes keeldub elatusraha saamise kohta dokumenti esitamast või elatusraha sisse nõudmast, võib toimetulekutoetust mitte määrata.
3. Sõnastada p.23 järgmiselt: Perekonna sissetulekute tahtliku varjamise või valeandmete esitamise korral lõpetatakse toetuse andmine. Makstud raha on õigus tagasi nõuda.
4. Sõnastada p.30 järgmiselt: Tööotsijatele võib määrata toetust peale osalemist sotsiaalse rehabilitatsiooni protsessis (nõustamine ja töökohustuse täitmine).
5. Sõnastada p.2 järgnevalt: Toimetulekutoetust on õigus saada Kohila alevis elavatel isikutel (perekondadel), kelle kuusissetulek on alla Vabariigi Valitsuse poolt kehtestatud minimaalsetest tarbimiskulutustest lähtuvat toimetulekupiiri. Toimetulekutoetuste taotlemise ja määramise aluseks on kuusissetulek, mis jääb isikule (perekonnale) pärast alatise eluasemega seotud alaliste kulude katmist normpinna ulatuses.
6. Tühistada p.3.
7. Lisada p.11a järgnevas sõnastuses: Toimetulekutoetuse määramisel võetakse alatise eluasemega seotud alalised kulud arvesse nendel perekondadel, kelle kõik täisealised liikmed kas töötavad või õpivad Eesti Vaba-riigi riiklike või Haridusministeeriumi poolt väljaantud koolilubasid omavate õppeasutuste päevases õppevormis, saavad riiklikku pensioni (elatusraha) või riiklikku ülalpidamistoetust või on ametlikult töötuks või tööotsijaks tunnistatud.
8. Lisada p.11b järgnevas sõnastuses: Mõjuvatel põhjustel on sotsiaaltöötajal õigus sotsiaalkomisjoni otsuse alusel võtta eluasemekulud arvesse ka nendel perekondadel, kelle kõik liikmed ei ole punktis 11a nimetatud tegevustega hõivatud.

Uku Torjus - Volikogu esimees



HINNAD KOHILA KAUPLUSTES  
05. - 07. APRILL 1999. A.

Toode	Ühik	Edu	Männiku	Krooni	Tamme	Oja	Selena	Airmaree	Talu	Mõisa	Jõe	Karmani
Leib "Madise"	tk	8,60	8,90	8,60	8,90	8,60	8,60	8,60	8,60	8,60	8,20	8,60
"Toolse"	"	7,00	7,40	7,00	7,30	6,90	6,90	7,00	6,90	7,00	6,70	7,00
Sai "Kirde"	"	4,20	4,20	4,20	4,20	4,10	4,10	4,10	4,20	4,20	3,90	4,15
Suhkur	kg	6,30	6,50	5,90	5,80	5,50	5,50	5,80	5,80	5,90	5,80	7,00
Kruup	"	5,80	8,00	4,60	4,80	5,00	5,00	4,70	5,00	4,60	4,90	7,90
Jahu ks	"	6,15	6,30	5,80	5,50	5,00	5,00	5,50	4,90	5,80	6,00	6,20
Manna	"	8,00	11,30	6,80	6,20	11,30	11,30	6,00	7,50	7,00	7,30	9,80
Hernes	"	6,80	8,40	5,00	6,80	9,50	9,50	4,80	5,50	5,00	8,20	7,40
Riis	"	10,00	13,80	8,80	8,00	8,90	8,90	8,50	9,00	8,20	11,30	10,90
Makaron "Dorino"	pk	5,30	5,40	4,80	5,40	5,50	5,50	5,50	5,40	5,10	5,20	5,20
Kohv "Luxus"	"	53,90	54,40	53,80	52,80	55,00	55,00	50,20	52,90	52,90	53,90	54,00
"Gevalia"	"	49,90	51,50	50,00		52,00	52,00	50,00			53,40	49,40
Hakkliha	kg	42,90	39,90	37,00	51,50	43,00	43,00	35,00		36,30	47,40	35,70
Sealiha (Eesti)	"	29,90	33,90									
(Rootsi)	"	22,90			23,50	22,70	22,70				22,60	21,00
Seamaks	"	19,90			17,30				24,90			
Loomamaks	"	19,90		27,20				27,00		27,20	28,00	
Kanakoib	"	15,90	15,90	15,00	14,50	15,00	15,00	15,00	14,80	15,00	14,80	15,00
Supikogu (veise)	"	14,20	14,90	6,00	14,20	14,00	14,00	7,00	14,90	6,00	14,20	13,40
Raguu (sea)	"	19,90	21,00	16,30					21,80	16,00	18,30	17,30
Keeduvorst "Laste"	"	33,40	41,90	34,00	39,40	39,40	39,40	40,10	40,95	34,00	40,00	31,90
"Sagadi"	"	40,90	41,20	38,30		40,00	40,00	38,30	39,50	38,30	38,30	40,00
"Tee"	"	35,70		32,60	38,80	37,40	37,40	37,60	36,80	36,70	37,10	32,60
Sardell	"	29,90	39,00	34,60	38,70	38,70	38,70	38,00	38,00	34,60	37,00	33,30
Viiner	"	33,40	39,90	34,00	40,60	30,00	30,00	38,90	39,90	39,90	38,80	29,30
Suitsukülg (sea)	"	35,90		38,00	47,50			40,80	46,80		37,00	38,00
Juust "Eesti"	"	56,70	59,90	55,30	55,00	61,00	61,00	54,30	55,95	55,30		52,30
"Atleet"	"	53,80		55,00						55,00	52,90	50,20
Munad	tk	1,10	1,10	1,10	1,10	1,20	1,20	0,90	1,20	1,20	1,10	1,20
Piim	l	4,50	4,10	4,30	4,70	4,70	4,70	4,30	3,50 *	4,30	4,10	4,30
Hapukoor	pk	8,70	8,00	8,40	9,10	8,40	8,40	8,40	8,40	8,40	8,40	8,40
Keefir	l	5,40	4,90	5,20	7,20	5,20	5,20	5,20	5,20	5,20	5,00	5,20
Kohupiim lahja	pk	5,50	5,10	5,30	6,80	5,30	5,30	5,30	5,20	5,30	5,30	5,30
Vahukoor	"	7,40	7,60	7,20		7,40	7,40	7,20	7,20	7,20	7,00	7,50
Taluvõi	"	8,40	8,00	7,80	8,10	8,10	8,10	7,80	8,00	7,80	7,70	8,00
Keiju light	"	11,10	11,00	10,30	10,30	10,30	10,30	10,40	10,40	10,40	10,10	10,40
Voimix	"	10,40		10,00	10,30	10,30	10,30	10,20	10,20	10,10	9,90	10,10
Toiduõli "Risso"	l	17,90	25,20	20,50	18,60	18,90	18,90	17,70		20,50	19,00	17,90
"Oilio"	"	15,90		15,80	15,50	15,50	15,50	15,50	15,00	16,80	15,50	17,40
Kala hõbeheik	kg	23,90	23,00		23,00	23,40	23,40				22,00	
heeringas	"	19,90				19,00	19,00	18,00	17,90		18,50	
Kurk	"	31,90		23,40	22,00			25,00	23,00	23,40	23,00	
Tomat	"	20,90		19,90				18,00		19,90	19,90	24,40
Kapsas	"	4,50		2,80		4,50	4,50	3,00	3,90	2,50	3,80	
Hapukapsas	"	10,90		9,40		9,60	9,60		10,00	9,50	10,00	9,20
Porgand	"	5,90	9,80	4,00		9,80	9,80	4,20	5,90	4,00		
Sibul	"	7,20	4,50	5,00	5,00	5,00	5,00	5,00	4,90	5,00	4,80	5,90
Õunad	"	9,90	7,80	7,90	8,50	8,20	8,20	8,00	8,00	7,90	8,00	11,00
Mandariin	"	24,90	19,20	21,00		18,40	18,40	20,50		21,00		
Apelsiinid	"	15,90	11,90	13,00	13,20	13,40	13,80	14,00	15,00	13,50	13,80	
Banaanid	"	16,50	14,70	14,70				14,50		14,70	14,80	17,50



# Arteenike



**Asukoht: Tööstuse 5**  
**Avatud: E...R : 7.30 - 17.00**  
**L: 9.00 - 14.30**  
**Lõikelilled, potililled,**  
**kunstlilled.**  
**Seemned, sibulad, juurikad.**  
**Õnnitluskaardid.**  
**Lillepotid ja ilukeraamika.**  
**Kirstud, matusekimbud ja**  
**-pärijad.**  
**Villavahetus.**



## Müügil aastaringelt:

lõikelilled  
potililled  
kunstlilled  
lille- ja juurviljaseemned  
muruseeme  
tipsibul  
lillesibulad ja -juurikad  
eesti keraamika  
lillepotid  
kõik lilleseade juurde kuuluv  
küünlad  
pildiraamid  
pildialbumid  
filmid  
õnnitluskaardid  
kinkepakkepaber ja kotid

## Lõikelilled

saame vahendusfirmadelt; peamiselt Sunflowerilt 2 korda nädalas. Kui vaja, saame liinibussiga juurde. Lilled on pärit Hollandist, Ekvadorist, Kolumbiast ja mujalt. Viimasel ajal saame roose oma maakonnast, mis saavad esmaspäeva hommikul vara ning vajadusel ka kolmapäeval ja neljapäeval.

## Potililli

vahendavad põhiliselt Ceres AS ja Väst-Agro AS. Raplamaal kasvatab potililli vaid Asto aiand (asalead, priimulad, alpikann jm).

## Jagame kogemusi

ja soovitusi, sest lillesorte tuleb pidevalt juurde ning eestikeelne kirjandus ei jõua järele.

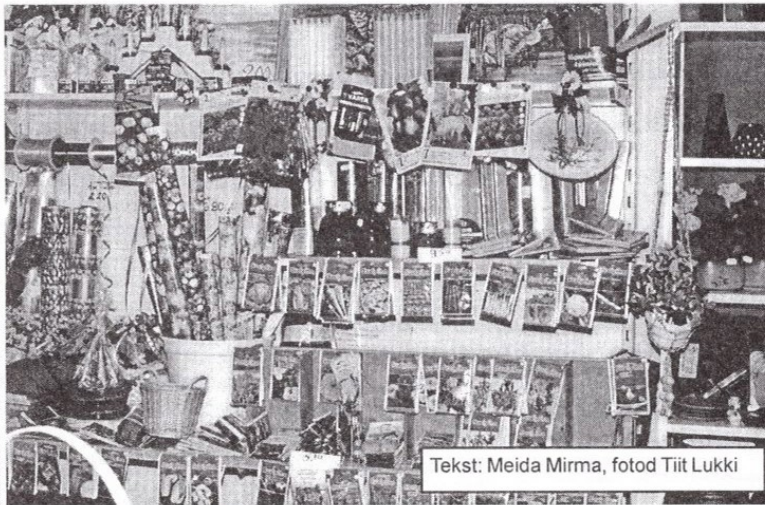
## Seemneid

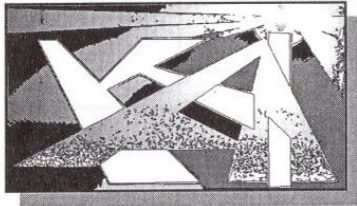
saame juba aastaid firmadest Schetelig EV, Suvipihoseeme ja Eesti Sordiseemnest. Soovime müüa uusi ja paremaid sorte.

Äsja saabusid müüki Schetelig EV, Tartu MK, OÜ Aiasõber ja Eesti Sordiseemnest värvipiltidega

## lillesibulad ja juurikad.

Müüme kõiki ka üksikult - saab silmailu väikese rahaga. Müügil daalia, gladiool, anemoon, iiris, tulikas, astilbe, incarvillea, liatris, liiliad ( kõrged ja potis).





## OÜ KOHILA MAJA 1999. A EELARVE

### Veeteenuste tulud ja kulud

Tulud tuh kr **570,0**  
m3 tuh 112,0

#### Kulud

Töötasu 112,0  
sots maks 37,0  
materjal 157,0  
elekter 87,0  
analüüsid 12,0  
ressursimaks 48,0  
bensiin 16,0  
kontorikulu 9,0  
muud kulud 15,0  
remonttööd 31,0  
teenuste kasutus 25,0  
amortisatsioon 21,0  
saastemaks  
biotiikide tühjendus

**Kokku 570,0**  
Kahjum

### Kanalisatsiooniteenuste tulud ja kulud

Tulud tuh kr **392,0**  
m3 tuh 85,0

160,0  
53,0  
20,0  
14,0  
11,0  
17,0  
4,0  
7,0  
46,0  
36,0  
200,0

**568,0**  
**176,0**

### Üüri tulud ja kulud

Tulud tuh kr  
Remondiraha 841,6  
prügivedu 186,3  
halduskulu 617,2  
maamaks 38,5  
**Kokku 1683,6**

**Kulud**  
Remondiraha 841,6  
prügivedu 186,3  
maamaks 617,2  
halduskulu 38,5  
sh  
töötasu 398,5  
sotsmaks 131,5  
tööriided 11,0  
bensiin 36,0  
kontorikulu 28,2  
muud kulud 12,0  
veoauto ost  
**Kokku 1683,6**

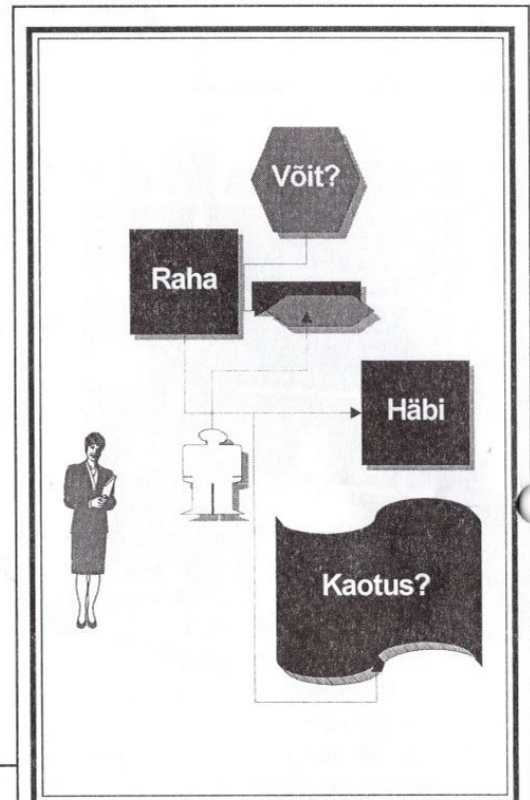
### Sauna tulud ja kulud

Tulud tuh kr **279,0**  
dotatsioon

#### Kulud

töötasu 98,1  
sotsmaks 32,4  
küte 70,0  
pesuvahendid 4,0  
elekter 3,5  
sanitaarremont 14,0  
muud kulud 2,0  
vesi ja kanal. 55,0

**Kokku 279,0**



25. märtsil 99 toimus OÜ Kohila Maja ja Kohila Alevivalitsuse reid veetarbijate kontrollimiseks.

Reidi käigus avastati veevargus Kohila Gümnaasiumis, mille veemõõdusõlmes olid rikutud OÜ Kohila Maja poolt paigaldatud plommid. Osa veemõõtjaid olid suletud ning vett võeti trassist selleks spetsiaalselt paigaldatud vooliku kaudu.

Teadmiseks alevi elanikele, et vargus läheb veetarbijale kalliks maksma, kuna seadus võimaldab 1 aastast tagasiarvestust vastavalt toru läbimõõdule ja vooluhulgale.

Kohila Gümnaasiumil tuleb nüüd tasuda OÜ Kohila Majale 7656 krooni.

OÜ Kohila Maja ja Kohila Alevivalitsus kavatses ka edaspidi ühisreide veetarbijate kontrollimiseks.

Kohila Maja

**KAI – Kohila Alevi Infoleht – Kohila Alevivalitsuse häälekandja**  
Peatoimetaja: Tarmo Peterson - Ladu: Aive Hirs - Reklaam ja turustus: Milvi Näkk  
Vormindus arvutil, ajakirjanik: Tiit Lukki - Ilmub kord kuus – Trükiarv 300  
Trükikoda Trükkal, Vabriku 59 Tallinn, telefon (2) 6 311 050  
Toimetus: Vabaduse 1 Kohila, telefon: (248) 33 632

