

III

ERITUSLIK JA MAJANDUSLIK
TEGEVUS

Endel Kool,
 ekonomist

I HÄTUS-OLUKORRA KÄSITÄMISEN PLAAANI RAHVA- ja KASVATUSTE

1963. aasta märtsis organiseeritud Marjamaa ja Rapla ehituskontor ja kollektiiv-
 ajast eelnevat rajoonis ainult Rapla kolhooside ehituskontor. Iseäran-
 valt töötas Marjamaa kontor 6 ja Rapla oma 3 aastat. Allpool andmed kollektiivi
 kohta.

M a r j a m a a K K K



Aasta	Plaan	Kokku Sealhul- gas omal joul	Taitmine	Taitmine tellijete järgi	Taitmine kollektiivide järgi oma jõududega			
			Kolh. Sovh. Omahit.	Muud	Veise- Siga- laudad lad	Muud toot- Kla- mishooned mud	Hoonete remont	
1967	100,0	48,2	46,0	1,7	39,2	7,3	1,7	-
1968	92,4	75,8	61,2	14,6	25,8	30,4	12,5	5,0
1969	84,7	56,7	48,4	6,1	8,3	32,9	2,5	8,6
1960	157,7	140,1	138,7	0,5	61,5	46,5	20,0	6,7
1961	130,3	130,4	122,0	2,5	90,3	24,0	9,9	9,8
1962	102,0	103,7	94,4	1,9	44,6	24,5	17,9	13,0

Maгу eeldada lühemat aja tööl arvutat vaha, etatiti tead sure etatitiga, tead
 joust tuli punda. Oia liigset teajou voolavust ning vajaka jai teadlikkusest ning distsipliniist.

R a p l a K S K

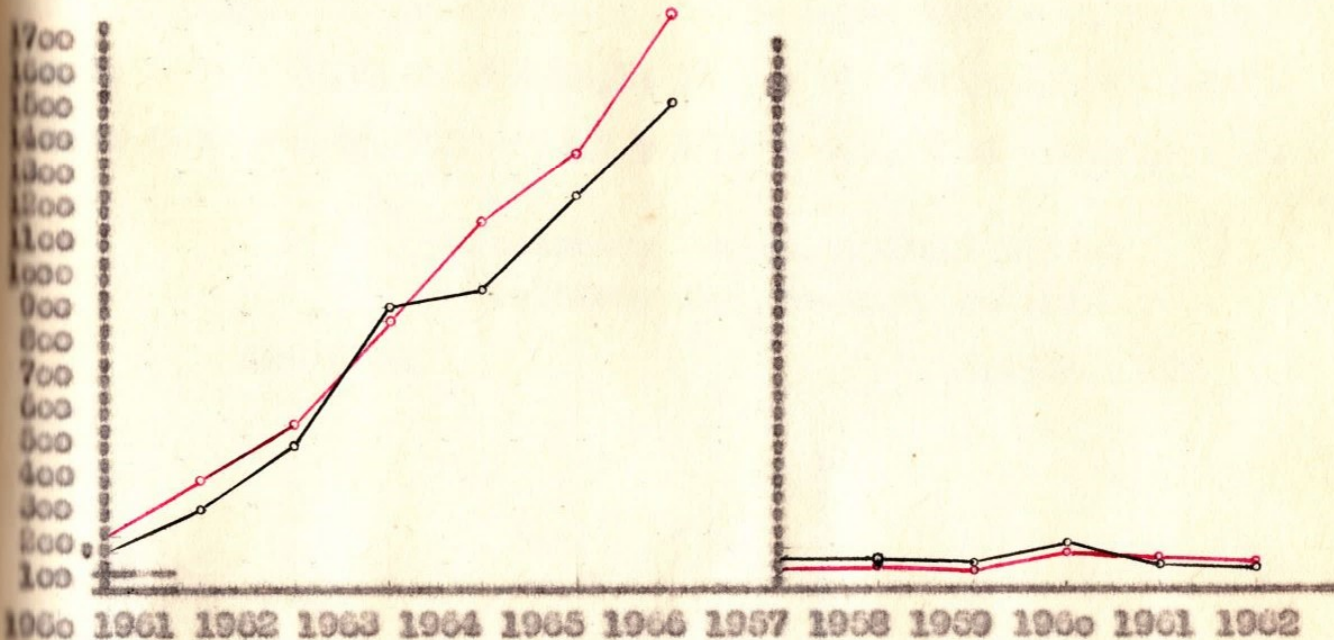
Aasta Pileon	Taitmine Kokku Sealh. Kolh. Sovh. Omsch. Muud osaj.	Taitmine tollijate jargi	Taitmine loomaliikide jargi omi joududega	Veisoo- lauded	Siga- led	Kuiva- tid	Tee- kojad	Muud sle-	Summa					
1900	167,5	228,5	194,0	3,1	-	31,4	100,2	39,1	29,3	-	25,2	14,3	11,4	
1901	202,1	373,5	367,3	289,4	22,9	0,3	61,0	157,6	60,8	12,6	3,7	62,0	33,9	30,7
1902	487,0	539,9	520,5	328,5	124,5	1,8	85,1	112,3	155,8	37,3	4,3	29,7	102,2	66,9
1903	879,8	862,5	809,4	501,1	300,2	23,2	38,0	245,2	88,3	19,2	35,8	238,9	105,8	92,9
1904	913,2	1160,9	1055,4	709,8	240,9	66,1	144,1	266,7	111,9	171,8	90,0	207,3	126,1	86,4
1905	1200,0	1326,0	1265,0	963,4	223,8	83,6	55,2	345,0	157,0	61,6	82,3	283,9	206,0	76,6
1906	1500,0	1742,0	1566,0	1394,0	109,1	197,1	47,8	201,5	146,7	131,5	75,3	396,7	364,0	54,2

Õhtus-montaažitööde plaan ja selle täitmise
dünamiiline skeem

Repla KKK

Märjana KKK

tuh. rubl.



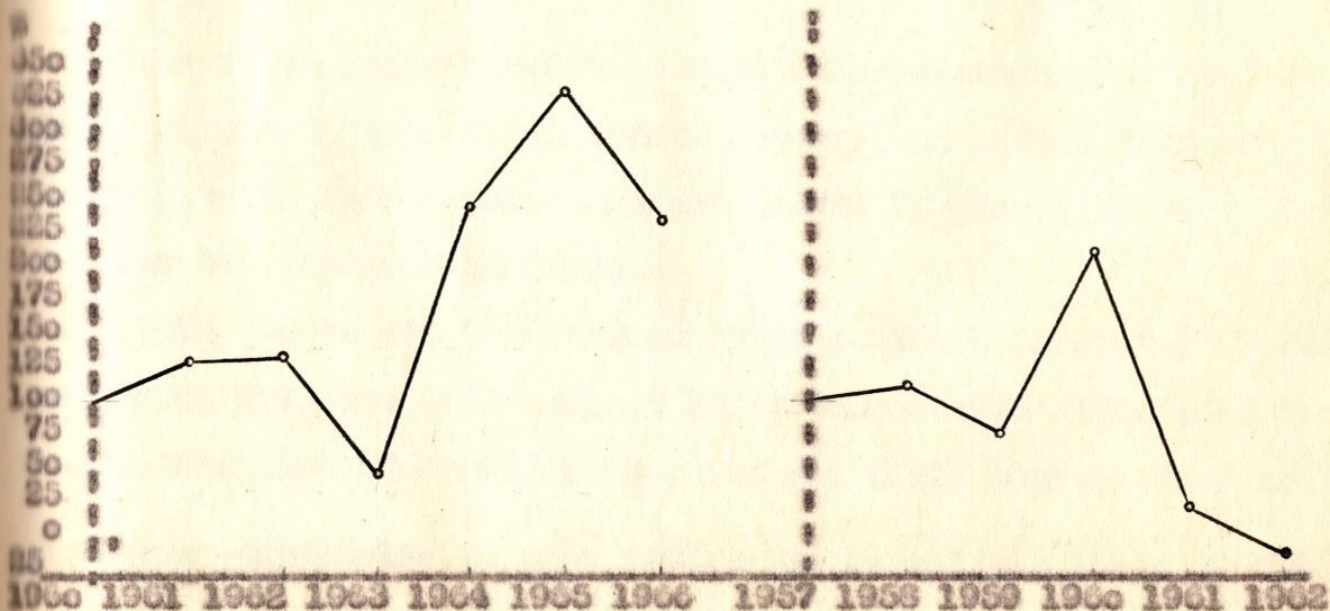
Plaan —
Plaan täitmine —

Kesuni lakkumine õhtus-montaažitöödelt
(absoluutarvude järgi)

Hainesed tšehhastad - 1960 ja 1967 - on 100 protsenti.

Repla KKK

Märjana KKK

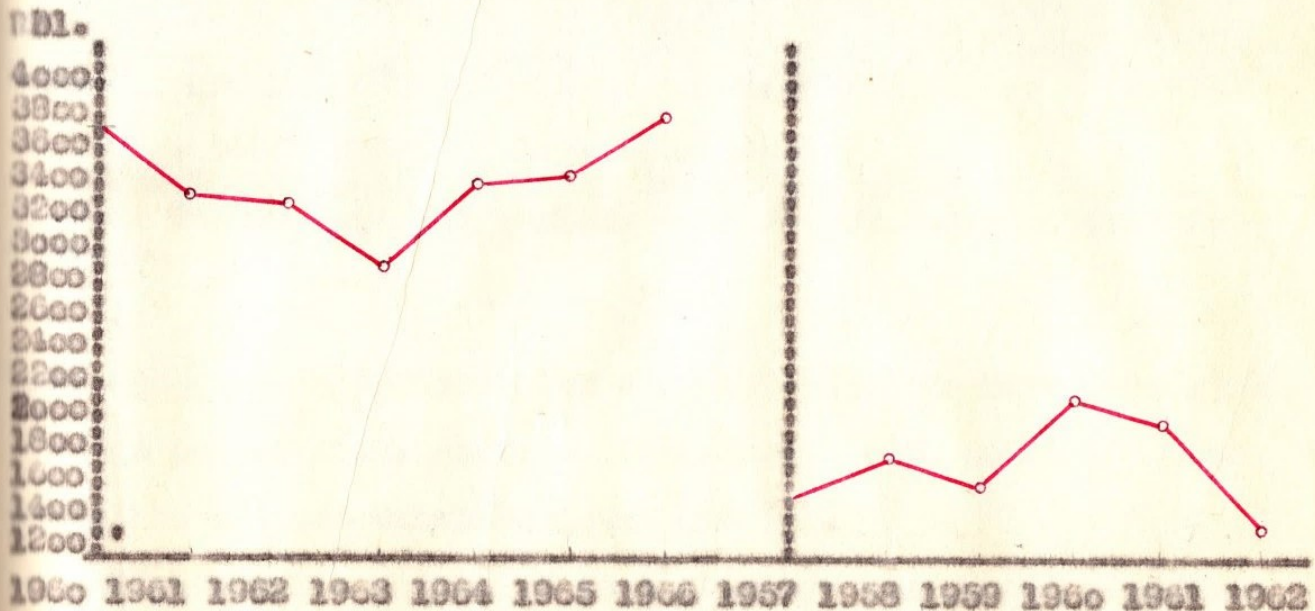


Selgituseks olgu öeldud, et diagrammid näitavad kasumi suhtelist liikumist võrreldes KEK-i algsestatega (1960, 1957), mis on võetud loo-protsendiliseks. Kasumi suurus tuhandetes rublades: Repla KEK 1960 - 24,8; 1961 - 33,6; 1962 - 35,5; 1963 - 8,2; 1964 - 59,7; 1965 - 80,7; 1966 - 56. Märjamaa KEK 1957 - 6,4; 1958 - 6,9; 1959 - 13,4 † 1960 - 1,1; 1961 - kahjum 1,3.

Töövõime -ehitus-montaažiteedel
(toodang ühe töötaja kohta)

Repla KEK

Märjamaa KEK



Korvütodes kahte tabelit (kasumit töövõimega) võib märkida, et need on omavahel teatud sõltused. Kui töövõime on kõrge, on ka kasum suurem, ja vastupidi. Märjamaal lõpetas kontor oma töö seetõttu kahjumiga.

Repla KEK-is oli töövõime kõrge esimesel aastal (1960), sest kõik töölised olid kõrgelt kvalifitseeritud. Selle eest tuli kiidusõnu öelda nn. Sulbile, kes oli töödejuhataja ja kohapealne organiseerija. Hiljem tuli tööle ka väljaõppimata ja va-



Suurt rõhku pannakse heakorrastussele.
Pildil: grupp ehitajaid ja kollektiivi keskkonnaparanduse
juures. Tänaval ääri ekspluatatsiooni võetud kolmekorruseline
elumaja.

hese väljastpeega tšellisel. See viis tööviljakuse mõnevõrra alla.

Mis puutub 1963. aasta tööviljakusse, siis selle languse
põhjuseks oli ohineamine Marjamaa KKK-iga.

Kõigi hoonete ehitamist tuli alustada vundamendi rajamisega
ja murriladumisega, millede rahaline maht oli suurem kui
viimistlustöödel.

II ABIEETTEVÕTETE PLAANITAMINE

Abieettevõtete kohta pakkuvad andmed ehituskontorite algepe-
riodist. Üldiselt on kaikki andmeid võimalik saada ainult as-
te-aruannetest, mis on kohustuslikud säilitada alaliselt. Kuid
aasta-aruannetes peegelduvad väga vähe abieettevõtete plaanid ja
nende täitmine.

Koik näitajad on olemas alles 1964. aastast.

Puidutskoja toodang 1960. aastal oli Reple KHK-is ja Märjameal 8 900 rubla, 1966. aastal aga 72 900 rubla, seega kahekse korda rohkem. Paekivi murti 1960. aastal Replas ja Märjameal kokku ca 1 200 m³, 1966. aastal aga 3 010 m³ ehk 2,5 korda rohkem. Seejuures peab arvestama, et raudbetoondetailide ehituskontorite algperioodil üldse ei kasutatud.

Metsamaterjali toodeti 1960. aastal Replas ja Märjameal kokku ca 2 800 tm, 1966. aastal aga 3 500 tm, mis on peaaegu sama. Metsamaterjali kõige suurem toodang oli 1963. aastal - 7 036 tm, ja 1962. aastal - 5 188 tm.

Rahaline plaan ja täitmine 1964.-1966.e.

Aasta	Plaan	Täitmine	Soalhuigas		
			Tootmisbaas	Mehhaniseerimisbaas	Projektoerin.
1964	287,0	373,8	151,0	190,9	31,9
1965	390,4	488,6	211,0	243,5	34,1
1966	508,3	680,0	267,8	371,0	41,2

EHITUSTE EKSPLOATATSIOONI ANDMINE

Marjamaa KKK

(veebr. 1957 - veebr. 1963)

Aasta	Laudad		Sigalad		Elanud		Muud hooned tk.
	tk.	kohti	tk.	kohti	tk.	elanispinda m ²	
1957	-	-	-	-	-	-	-
1958	3	300	1	200	-	-	-
1959	1	150	1	200	1	230	1
1960	-	-	2	400	-	-	1
1961	2	224	4	1200	-	-	1
1962	4	416	-	-	2	115	-

Rapla KKK

(1960 - 1967. a. 1. jaanuar)

Aasta	Laudad		Sigalad		Kuivatid ja aidad tk.	Toskojad, määsing- kuurid tk. m	Elanud		Muud
	tk.	kohti	tk.	kohti			tk.	m ²	
1960	3	312	4	1100	1	1 210	-	-	2
1961	7	664	4	1780	3	- -	2	255	6
1962	5	526	5	3215	-	- -	3	605	4
1963	9	942	5	3643	-	3 923	9	2014	7
1964	8	980	6	3800	4	11 4507	7	1391	10
1965	7	686	2	1523	5	4 1100	7	1174	21
1966	6	745	3	2925	3	5 1852	8	1447	33
	45	4900	24		16	24	36		84

Rapla KKK-i tabelist ei paista viimastel aastatel erilist edasiminekut eksploatatsiooni olevate objektide hulga ja ka pealtmaha võimase osas. Seda on väga lihtne seletada.

Kui 1961.-1962. aastal valmistatud laud saajale lehmale mak-

sis 30 000 - 40 000 rubla, siis
mullud valminu väärtus oli juba
60 000 - 80 000 rubla. Kuueks-
nendate aastate alguses anti
hooned eksploatatsiooni vähese
hooldusega ja nende juurde
ei tehtud teenindavaid ehitusi.
Tänapäeval tehakse loomakasvatuse-
hoone juurde tingimata korvõõ-
de-, allapõu- ja silohoidlad,
ulatuslik hooldustöö ja pal-
ju gaas. Need kõik kokku makse-
vad tihti rohkem kui ehitatav
põhiobjekt. Nii on "Uue Elu"
kolhoosi ehitatava lauda makou-
mus 140 000 rubla. "Koidu" ja "Võidu" kolhoosi sigelad maksavad
kuunki viisasa palju.



Rein Tennik on pikemat aeg-
ga Rapla ehitusjaoskonna juha-
taja.

Aastail 1961-1962 takistas hoone eksploatatsiooni andmist
sageli juba seegi, et polnud transporti komisjoni objektile
toimetamiseks.

I. Tomberg,
peainsener



1966. aastal kontori loomisel saadi kaks veerutot. See oli kogu mehhaniseerimisbaas. Ehitustel tehti tšed vanaisade viisi. Si kasutati monteeritavat raudbetooni. Koik laed tehti algal puitmaterjalist ja edaspidi ka monoliitsest raudbetoonist. Seinamaterjaliks olid ainult silikaatkivi ja puit.

1968. aastal saadi esimene krasna ja hakati kasutama ka monteeritavaid silluseid ning isegi suuremaid raudbetoonidetaile.

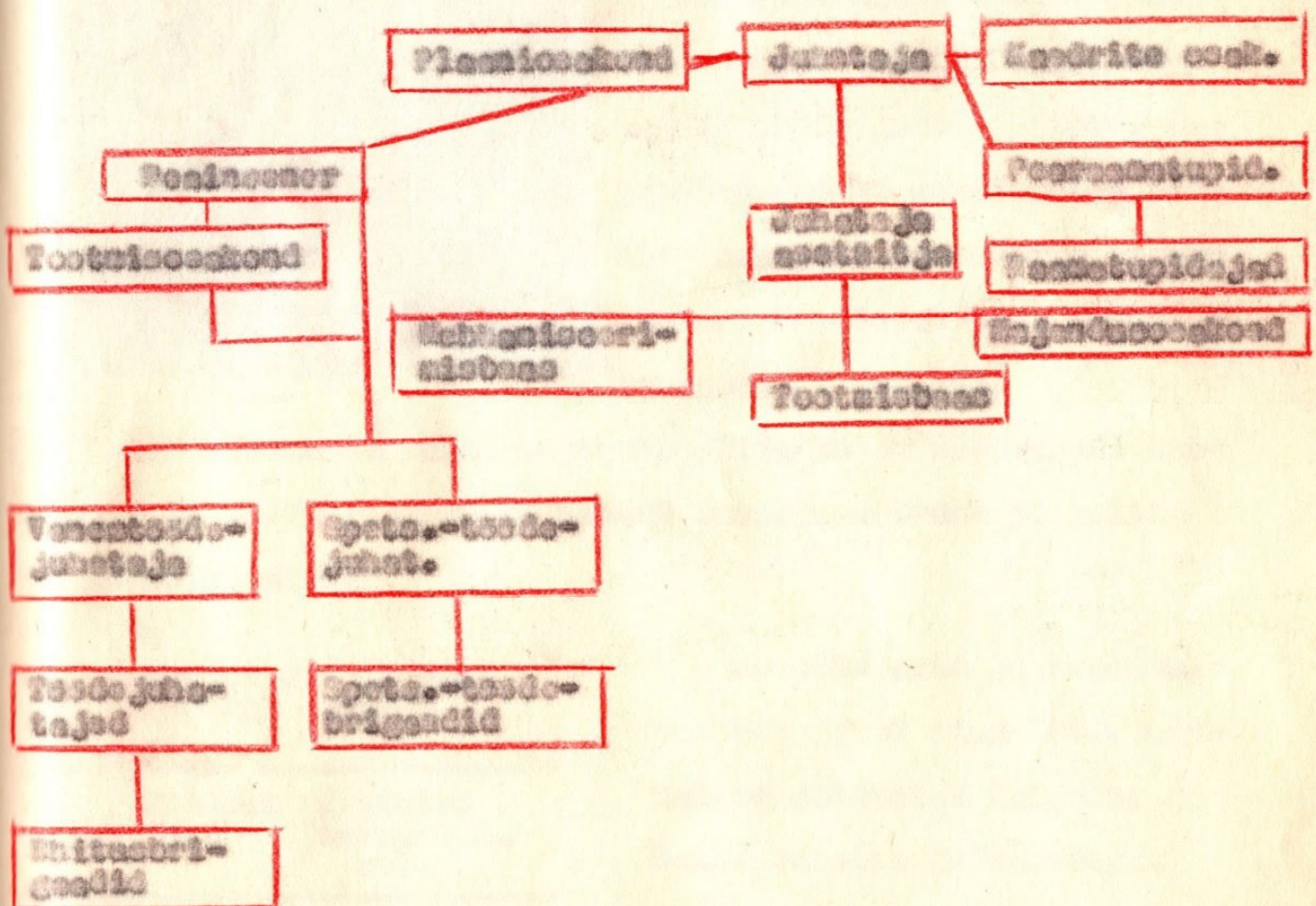
Freegu on meil 5 autokraanit. Monoliitne raudbetoon on täielikult kõrvale jäänud. Kasutuseel on juba suured industrialsed ehitusedetailid, nagu koorikpaneelid, vundamendi- ja seinaplokkid. 1967. aasta suveks olime püstitanud neli teis-monteeritavat elamut ja kaks sigalat. Mitmed ehitused tulevad monteeritavatest seinaplokkidest.

On kadunud "kitseid" ja telid. Koik ehitusplatsid on varustatud tšestukitoga. Segu valmistatakse segistites, osalt juba veetakse objektile tsentraalsest Marjassa betooni-sõlmest. Vahemaks jääb käsitsi kaevamine. Kaks 0,3 ja kaks 0,15 m³ kopemahuga ekskavaatorit teevad juba põhise.

On moodustatud kolm spetsialistide jaotkonda (elektri- ja viimistlustööd ning ositsertechnika).

Algsel oli raske leida tehnilise haridusega töötajaid. Praegu on neil kolm kergema haridusega spetsialisti ja ühe lo-
petamata kergema haridusega. Kesk-tehnilise haridusega töötajaid on juba ühe kolmandiku.

Valja on kujunenud inseneritehnilise juhtimise struktuur, millest on ühe kolmandiku pilid alljärgnevalt näha:



FINANTSOLUKORD

(Aastastel 1960-1967)

Valve Peldsamm,
pearahmetupidaja



Anda terviklik pilt seitseme aasta finantsmajandusest on lähikesees loos apris raske olesanne. Selguse mõttes kasutan ohtralt tabeleid. Kommentaarid nende juurde aitavad luugel paremini mõista meie teelise rahalist seisukorda alates kontori loomisest kuul käesoleva aasta 1. juulini.

Meie finantsseerimise tähtsaks allikaks on osanikud. Osanike arvu kasv ja nendelt saadud summade suurus peegeldab alljärgnevat tabeli:

Osanike arv ja osamaksu suurus

Aasta	Osanike arv	Osamaksu summa tuh. rbl.
1960	10	8,6
1961	19	19,3
1962	22	22,8
1963	33	32,3
1964	33	33,3
1965	34	36,7
1966	34	182,0
1967	34	252,9 (I poola.)

Osanike arvu ja laekunud

summade järjekorras 1963. aastal on seletatav Marjamaa ja Kapi kontoriühineamisega. 1964. aastal osamaksu suurus nimetatamisvõrrele ei muutunud, sest mitmed osanikud ühinesid omavahel, mis lõppkokkuvõttes andis meile oodatust vähem vahendeid.

Mullu, võrreldes 1965. aastaga, kasvas osamaksu summa 4,95 korda. See oli tingitud ehitustööde mahu kasvust. Kaibevahendite arvestusajaliku ja rdekasvu katteks suurendati osamakse. Viimane viidi eelnevusse ehitus-montaažitööde mahust osanikkohoois.

Kasum ja selle jaotus

Aasta	Kasum tuh. rbl.	% ehitustöödest ja abiettevete- te tootmisest	Kasumi jaotus		
			Kapitaal- mahutust.	Kaibevahen- dite täiend.	Erifondi (ettevot- te fondi)
1960	29,0	10,8	17,0	12,0	
1961	39,9	8,3	25,5	12,9	2,0
1962	38,1	5,7	30,0	5,1	3,0
1963	19,1	2,0	10,0	9,1	-
1964	81,1	5,3	31,0	47,1	4,0
1965	83,5	4,7	48,0	7,4	30,1
1966	70,5	2,9	50,5	-	20,0
1967 I p.	31,7	-	-	-	-

Kommenteerina selle tabeli juurde lisada, et 1960. aastal saadi 29 000 rublast 4 000 administratiiv-majanduskulude kate-
kuseid. Sel ajal ei olnud administratiivkoosseis vajalikul
määrul komplekteeritud, mis halvab töö juhtimist ja viimane oma-
korda üldist finantsolukorda.

Tabelist on näha, et võrreldes 1965. aastaga langes mulla
kasum 15 000 rubla. See on tingitud raudbetooni laialdasest
kasutamisest, mis annab kahjumit, sest eelarves on ette nähtud
vedada raudbetooni 50 kilomeetri kaugusele. Meie aja olise suu-
ritud vedama Ahtast, Kohtla-Järvelt, Kundast ja Torvast.

1960. ja 1961. aastal oli töömehed vaitse ja ühendamistööd

materjale ei olnud. Selle tõttu oli kaibevahendite olejaak ja finantsolukord suhteliselt hea. Sellest tingitult võib lubada ka suurt debitoorseid võlgnevusi (1960. aastal oli 14 000 rbl., 1961. aastal 44 200 rbl.).

1962. aastast aga on kaibevahendite püüdjask, mis viis rahalistesse raskustesse. Aastate kestel on olukord parem, sest kasuti seda osa, mis aasta lõpuks suunati muuks kätts-
tarbeks, kasutati aasta kestel kaibes.

Ajutiaks finantsolukorra parandamiseks hakati 1963. aastast kasutama lahtiajalist pangakrediiti. Alates 1963. aastast on ka pidevalt ülenormatiivsed materjalide jaagid, millest ongi peamiselt tingitud kaibevahendite püüdjask. Briti peab seda etteva 1965. ja 1966. aasta kohta. Ülenormatiivsed seisud olid tingitud materjalide lünklikust saamisest ja suurede materjalide defitsiitsusest. Seetõttu püüti iga saamisvõimalust, varemata finantsolukorrale, ära kasutada. Kindi ole selliste kallite ja osaliselt defitsiitsete materjalide nagu raudbetoon laialdesele kasutamisele.



Mõntra sovhoosi kasvuhoonete kompleks koos katlanajaga valmis 1965. aasta talvel. See on Karl Põrga ja Vambola lagina brigaadi meeste suures täsed juhataja Einar Sulbi jaoks.

Kaibevahendite seis (tuh. rubl.)

Aasta	Nõu- tevate kaibevah. tegelik seis	% teo- dangust (abi- chitus	Kaibevahendite normatiiv			Kok- ku	% teo- dangust (abik. oie- chit.)	Kaibe- vahend.	
			Üm- kai- bevahe- did	Telli- jate avasse	Detai- lide eest			puu- jaak	daj.
1960	10,4	3,9	16,3	0,6	-	17,4	6,5	7,0	-
1961	31,9	6,6	40,0	-	-	40,0	8,3	8,1	-
1962	60,8	9,0	44,7	1,2	-	45,9	6,8	-	14,9
1963	129,3	13,2	71,4	22,2	-	93,6	9,6	-	35,7
1964	227,9	14,8	149,7	17,4	-	167,1	10,9	-	60,8
1965	410,2	22,6	211,0	23,1	26,5	260,6	14,4	-	149,0
1966	538,2	22,1	259,6	58,6	31,3	349,7	14,4	-	185,5

Shituskontori bilansiline vaartus (tuh. rubl.).

Aasta	Pohivahen- did	Pohiva- hendite kulumine	Pohikir- jafond	Mikvidee- rimise vaartus	Sellest osamaksu vaartus 1 rubliale (rubl. kop.)	Pohivahen- did 1 milje chitustesse maha kohta
1960	13,4	1,3	12,1	51,6	5.99	67,0
1961	25,3	3,3	33,7	96,9	5.02	63,2
1962	51,5	11,8	65,4	138,9	6.09	103,0
1963	106,0	35,7	117,6	229,3	7.10	117,8
1964	181,4	53,5	210,3	318,1	9.55	161,1
1965	357,1	73,6	416,7	417,1	11.37	274,7
1966	567,3	94,2	754,8	607,6	3.34	333,7

Osamaksu vähenemine 1966. aastal 3,34 rublani on seletatav osamaksude suurendamisega 4,95 korda võrreldes 1965. aastaga.

Oma kapitaalshutused (tuh, rbl.)

Aasta	Kapitaalshutus		Seilest	
	Plaan	Taitaine	Pohivahendite soetatiseks	Oma ehituste
1960		13,4	12,6	0,8
1961		15,2	15,2	-
1962	37,2	26,5	24,7	1,8
1963	61,5	48,1	24,9	23,2
1964	89,0	107,8	43,2	64,6
1965	156,3	153,6	74,2	79,3
1966	246,5	272,1	76,1	196,0

Alataitaine 1962. aastal oli tingitud oma ehituste plaani mittetäitmisest. 1963. aastal ei soetatud ettenähtud ulatuses põhivahendeid. 1964. aastal jäi ehitustel kasutamata 6 500 rubla, 1965. aastal aga ei alustatud puudutskoja ehitamist ja soetatottu jäi plaanist taitmata 20 700 rubla. Kullu jäi puudutskoja ehitamiseks kasutamata 9 600 ja ehitusmaterjalide lae juures 4 300 rubla.

Kapitaalshutusteks on kasutatud EKE VV fondist laenu ja pikaajalist krediiti. 1964. aastal kasutati pikaajalist krediiti 59 200, 1965. aastal



Elsa Sulu on meie reedvare. Ta töötas vanemraamatupidajana 1961. aastast.

112 000 ja 1966. aastal 146 000 rubla. EKE VV fondist kasu-
tati 1964. aastal 5 000 ja 1968. aastal 12 000 rubla.

Kapitaalremonti 1960., 1961. ja 1962. aastal ei tehtud.
Alates 1963. aastast kasutati kapitaalremondi summasid järg-
miselt: 1963. - 4 000, 1964. - 2 000, 1965. - 21 000 ja 1966.
aastal - 26 000 rubla.

HOODURIT AUPOLS, KASIPOLIT MECHANISMIIDIS

Sõnniaastal soetatil kolm autot - kaks GAZ-51 ja üks ZIL-685. Seimesteks juhtideks olid Tiit Kadarik, Saal Tontson ja Aleksander Tinko, kes töötavad Replo KKK-is tänaseni. Ehitusmehhanismidest muretsati 5 betoonisegajat, linttransportör, kranid ja keevitustrafo. Kõlast otsiti välja vana asfaldikeetmise katel. See töötas tänaseni.



Aastatel 1961-1962 osteti 6 GAZ-51 ja 5 GAZ-99. Muudetööde kiirendamiseks muretsati ekskavaator B-153, mis vähendas palju kulusid. Ehitusmehhanismidest saadi 18 betooni- ja 2 mardisegajat ning 4 kranat. Samal aastal remonditi töökojaraam, kus olid ametis usinad mehed Edgar Seppa sepana ja



Keskuse autogaraažid. Paremal, otses on keevitustehnikatöökoda ja sepiakoda.

Tõnu Sarapuu lukksepp-keevitejana. Hiljem tuli veel juurde lukksepp Eduard Peever. Vastanata väga väikese ruumile te-
gid need tublid mehed palja teed.

1963. aasta tei kassa töise paarde, sest Märjamaa kon-
tori juurdeliitnõuaga suurenes tööplaan. Panti ametisse
transpordikorraldaja, kelleks on Helle Kadarik. Ühinenisaa-



tal murtsati 2 autot GAZ-51
ja 2 ZIL-585 ning osteti esi-
mene autokraana LAZ-680, mis
oli suureks abinõuks raskete
detailide testimisel. Saadi
juurde 11 betooni- ja 2 mrdi-
segalet, 1 masttestuk, 3 trans-
pordi ja 3 ehituskraanat.

1964. aastal osteti 3 autot
GAZ-51 ja 2 ZIL 585. Mehanis-
mide arv suurenes 4 betoonise-
gaja, 1 masttestuki ja 4 trans-

Helle Kadarik on kaasaeg-
ne dispetšer. Transpordikor-
raldajana teeb ta 1962. aas-
tast alates. Nii nagu autode
arv on ka tema töömaht kasva-
nud kümneid kordi.

portööri võrra. Soetati ka esi-
mene suurem ekskavator B-302
(pruugitud). Selle abil kiire-
nes kruusa- ja liivavedu kar-
jaaridest. Osteti veel teine

autokraana AK (7,5 tonni). Veidi hiljem monteeriti sellele
uuele pikendus. Nend sai objektidel teste detaile juba paris
kõrgele.

Samal aastal viidi katuse alla mehhanikateoskoda koos su-
togaraažiga. Hilissugisel koliti sisse.



Järjest kasvavale autopargile on ka uned garaažid kitsaka jäänud.

1965. aastal suurenes autopark 6 GAZ-51-ga ja moodrats autodega ZIL-555. Need neli uut isokallutajat hakkasid teenindama Harjamaa jaoskonda. Siin saadeti ka esimene autokraana LAZ-89c. Replas teinud autopark ühe GAZ-53F ja GAZ-51B-ga. Samal aastal soetati esimene buldooser T-535 ja väike ekskavaator B-1514. Muretseti ka 8 betoonisegajat, 1 sõrdisegaja, masttõstuk, 2 transportööri ja ehituskraana, talviseks töök objektidel aga 3 kalorifeerahju. Saadi juurde veel 2 pruugitud autot ZIS-150.

1966. aastal oli autode seamine tagasihoidlikum: ainult 3 GAZ-51 ja 2 ZIL-555, GAZ-53F ja tehnilise teenindamise masin ATU pluss 3 pruugitud autot. Saadi veel teine ekskavaator B-302 ja buldooser T-535. Nendega oli võimalik rajada ehitusteid. Peale nimetatute soetati väike ekskavaator B-1514, mida kasutati põhiliselt ehitusavendite kaevamisel, ja Harjamaa jaoskonnas betoonisõlmse jaoks traktor RS-09. Repla keskusse muretseti autokraana AK (7,5 tonni), millele lisati hiljem noole pikendus montaažitööde hõlbustamiseks. Betoonisegajaid

osteti 5, mürdisega ja mahtsustukeid 1, transportöre 2 ja ehituskraanasid 3. Ehitusteade kergendamiseks osteti suruõhukompressor.

1966. aastal sai ka mehhanikateeskoda sisustatud kassaseguste mehhanismidega. Sõpikojas on pneumastiline vassar, puurmasin, raudloikepink, terituspink, vindiloikepink, keevitustrafe ja kaks säsi, kaks trei- ja freespink, lempuurmasin, kaks kompressorit ja terituspingid. Autode jaoks on kanalile ehitatud kuus remondikohta. Hoovil on 1-1 estakaad kaks auto pesemise võimalusega.

Remonti teevad 5 autolukkeppa. Eriti hea meister on August Raav. Kuldsete kätega töömehes on Hermann Prikk. Ehitusmehhanism parandab lukkepp, kes otse objektil operatiivselt kõrvaldab rikked. Tema kasutuses on mootorratas K-750. Tublid treid-
laid on Reino ja Haapsal.

Ehitusdetailide valmistamisel vääriavad kiitust lukkeppade keevitajad A. Koplimeets, A. Seld, B. Kirss ja A. Valdek. Märjamae jaoskonnas töötavad mehhanik ja 5 lukkeppa.

Tänavu on soetatud kaks autoteeskoda elektrikute ja sanitaartehnikute brigadide tarvis. Samale jaoskonnale suretseti autokraana LAZ-590.

Aasta lõpuks loodame saada veel 2 autokraanat, 1 GAZ-51 ning 2 GAZ-93. Muidugi ei saa märkimata jätta, et garaaži juurdeehitus lasti kaiku tänavu suvel. See on ehitatud spetsiaalselt autokraanade jaoks.

H. Tammsaar,

Rapla KKK-1 peamehhanik

KEHTAJATE HEISTRIIDOO

Ilus on vaadata kolhoosiehitajate katetud Järvakendi kolhoosi eksperimentaalseigala. Töödejuhatajaks oli Ants Horn, brigadiriks Ülo Nurm. Tublid olid Weinhard Lounat, Nikolai Tuhkanen, Ants Valjaots ja Helena Valgur.

Neid saadavad ringkaigul zootehnik Mari Aasma ja Elmar Särekanne. Viimasele ei teata praegu õiget ametinimetust anda. Vormiliselt on ta kütja-mehaanik, kuid sisuliselt insener, sest sigala on niisuguses ulatuses mehaaniseeritud, et mitmesuguste mehhanismide kasitamiseks on tarvis juba inseneriteadmisi.

Kõigepealt viib Elmar Särekanne meid katlaruumi. Siin on oles seatud kaks olukattel testavat katelt - esimene keedkütte jaoks, teine soojendab vett ja aurutab kartulit. Inimene võib ringi liikuda kaevoi valges kütliis - vajuta ainult nupule ja tuli on ahjus. Samas kõrval on duširuum kütjale.

Edasi läheme ssädakooki. Elmar Särekanne demonstreerib peatsamasina tööd. Kartuliaurutajaid ja -puhurstajaid on kaks. Kaldetööd ssäda töö autokalluti kartuli teisele korrusele ja puistab transportööri särke, kust hargi abil lasketakse ssöt jaoks



Ekspriimntaalseigala välisvaade.



Ekspereimntaaltsigala sisevaade.

transporteerile, mis toimetab selle edasi pesijasse ja gurutisse.

Söödasogajasse puistatakse teiselt korruselt (ilma inimate abita) jahu ning pump lisab vajaduse järgi lassi. Siis loob pump valmissooda kärusse ja inimene lukkab selle sigalasse ning kallutab kassasse. Läss tuleb vanni läbi seina tehtud toru.

Lalitusvahel ehk juhtimisruum on eraldi ruumis, kust juhitakse kõiki sööda valmistamise operatsioone.

Ka sönniku eemaldamine on täielikult mehhaniseeritud. Ringtransporteer viib selle kuhviruumi, kus kopp tassib laotajale. Traktor haagib laotaja taha, viib koorma pollule ja laotab laiali. Sulad pestakse veega vooliku abil.

Põraste sulgudes on soojendus-, kiiritamisega aga kvartse-
lembid. Alla peetakse pressitud põhku, emiteeride turvast. Nii-
paljukeest ongi eila kasitsitööd jäänud.

Sel päeval uudistasid ehitajate meistritööd ka kollektised
Saaremaal. Soodla soovooši direktor Vambola Liissalu ja ehi-
tustehnik Voldemar Kutsu olid päris valmistuses ja lubasid
mõnedki sõtted ja lahendused kodukanti koosa viia.

See ehitus sai veberiihlikul põllumajanduslike ehituste
konkursil tänava teise preemia ja esitati üleliidulisele kon-
kursile.

A. Vahesaar

TANA PAREMINE KUI SILS, HOMINE PAREMINE KUI TANA

Ehitusorganisatsioonis on sotsialistlik võistlus niisama edasiviiva jõuga kui mujalgi. Meil on praegu kasutusel mitmesugused võistluse vormid. Kontori rahvas tervikuna võtab osa vabariigi kolhooside ehituskontorite vahelisest ja rajooni tööstuse, transpordi ja ehitusettevõtete sotsialistlikust võistlusest.

Saarakontorite võistluses on saavutatud järgmisi paremaid tulemusi:

1962. aastal esimene koht (juhataja E. Poldas, peainsener O. Rosulus, pearametustupidaja E. Salu, partei-algorganisatsiooni sekretär E. Seppa, ametiühingukomitee esimees H. Volmer);

1964. aasta II kvartali tšš aast teine koht;

1964. aastal kolmas koht aasta tulemuste eest (juhataja



Partei rajoonikomitee esimene sekretär Oskar Oja annab üle partei rajoonikomitee ja rajooni tegevkomitee rändpunalipu Alfred Kesk-kalele.

E. Paldma, peainsener I. Tomberg, pearaamatupidaja V. Paldsamm, partei-algorganisatsioonide sekretär M. Tontson, ametiühingukomitee esimeses E. Kool);

1966. aasta III kvartalis ja ka aasta tulemuste eest esimese koht (juhataja A. Keskkala, peainsener I. Tomberg, pearaamatupidaja V. Paldsamm, partei-algorganisatsioonide sekretär I. Iens, ametiühingukomitee esimeses E. Kool. Kuni III kvartalini oli partei-algorganisatsioonide sekretäriks M. Tontson ja ametiühingukomitee esimeheks M. Paldsamm);

1967. aasta I kvartali tss eest teine koht.

KKP rajoonikomitee ja rajooni täitevkomitee tssustus-, transpordi- ja ehitusettevõtete vaheline randpunalipp võideti esmakordselt moodunud aasta kolmandas kvartalis, kusjuures selle lipu rände ajaloos lauges ta esimest korda ehitusorganisatsioonide kätte. Teist korda võitsime selle moodunud aasta neljandas kvartalis.

Need saavutused olid stiimuliks kollektiivi pooldustele ehitustegevuse laiendamisel ja hea nime hoidmisel.

Besti Kolhoosidevaheliste Ehitusorganisatsioonide Vabariikliku Nõukogu süsteemis toimub sotsialistlik võistlus veel KKK-ide peainseneride, pearaamatupidajate, tssdejuhatajate, ehitusbrigadiride, varustusosakondade, transpordiosakondade ja abikaitiste vahel. Ka siin on meil tahelpandavaid tulemusi.

Peainsener Ilo Tomberg tuli 1965. aastal teisele ja 1966. aastal kolmandale kohale. Pearaamatupidaja Valve Paldsamm jäi 1965. aastal kolmandaks, mille aja tuli esimeseks. 1962. aastal tunnustati kolmanda koha väärilisteks meie tssdejuhatajad L. Raak ja E. Sulbi ning 1963. aastal K. Sinama. 1964. aastal



Kehitna seakasvatuse katsejaama kontrollisigelat 400 seala võib pidada kolhoosiehitajate suureks saavutuseks. Seda imetlevad delegatsioonid teistest liiduvabariikidest ja välismaalt.

Elukeses põhiliselt Valter Luha brigaad töödejuhataja Ants Horni juhtimisel. Hoone valmis 1965. aastal.

tuli teiseks A. Horn ja 1966. aastal H. Sulbi. Mullu sai E. Sulbi juha esikoha ja H. Niinemets tuli toime omaga elamuehituse alal. Varustaja H. Volmer sai 1964. aastal ergutuspreemia ja aasta hiljem võitis kolmanda koha. Mullu said H. Volmer, Lazarev, Sihver ja Ots ergutuspreemias. Esimese koha vaeriliseks elamuehituse brigaadiks tunnustati moodunud aastal A. Urva ja L. Kivisaare mehed. Mikkol Lindna brigaad sai 1964. aastal teise ja A. Urva oma kolmanda koha. Ain Luhaoru brigaad tuli mullu teisele ja Alfred Urve oma kolmandale kohale.

Need saavutused koonduvad iseenda eest.

1964. aasta 1. juulist on meil organiseeritud sotsialistlik võistlus jaoskondade, töödejuhatajate ja ehitusbrigaadiride, moodunud aastast ka mehhaniseerimisbaasi autpjuhtide ja tootmisbaasis tehhiide vahel. Esikohtadele tulnud brigaadidele ja spetsialistidele makstakse ettevõtte fondist

Periood	Tasdejuhataja nimi		
	I koht	II koht	III koht
1965. aasta			
I kv.	H. Wiinemets	K. Einam	K. Katkosilt
II kv.	H. Wiinemets	S. Sulbi	A. Horn
III kv.	S. Sulbi	H. Wiinemets	K. Katkosilt
IV kv.	ei tehtud kokkuvotteid		
1966. aasta			
I kv.	ei tehtud kokkuvotteid		
II kv.	S. Sulbi	H. Wiinemets	M. Lindna
III kv.	S. Sulbi	M. Lindna	K. Einama
IV kv.	S. Sulbi	M. Lindna	H. Wiinemets
1967. aasta			
I kv.	S. Sulbi - A. Horn.	S. Sulbi - A. Horn	A. Urva
II kv.



Noorte anali-
rite ja kroh-
vijate vaba-
riiklikul
lõpovõistlu-
sel Tallinnas
Hotelli tsupi
ohiselanute
viimistlemi-
sel tuli esi-
meheks Hele
KEK-i kroh-
vija Vello
Talts (pare-
malt esimene).
Noormees töö-
tab KEK-i Har-
jama jaos-
konnas.

1965. aasta lõpul ehitusbrigadiiri kohalt Harjamaa piirkonda teedejuhatajaks edutatud Mihkel Lindma suutis juba 1966. aasta teises, kolmandas ja neljandas kvartalis Rapla piirkonnas teedejuhatajaid edestada.

10 parema ehitusbrigadiiri hulka on viimastel aastail kuulunud järgmised seltsimehed:

I kv.	II kv.	III kv.	IV kv.
1965. a.			
1. A. Urva	A. Saering	H. Lindma	A. Urva
2. E. Alevi	A. Urva	H. Poldma	O. Penn
3. O. Penn	H. Vaksman	A. Urva	H. Poldma
4. A. Randma	H. Lindma	U. Nurm	A. Luhaorg
5. H. Alesma	H. Poldma	V. Piper	H. Pedra
6. H. Uustalu	V. Tall	I. Kaljulaid	H. Vaksman
7. L. Kuuben	R. Põll	O. Penn	V. Laan
8. V. Tall	H. Saar	R. Rekleo	V. Tall
9. U. Nurm	A. Tutt	A. Tutt	A. Saering
10. H. Vaksman	H. Lindma	A. Saering	H. Lindma
1966. a.			
1. A. Urva	H. Poldma	H. Poldma	A. Luhaorg
2. A. Luhaorg	E. Alevi	E. Alevi	L. Kivisaar
3. H. Põll	V. Tutt	U. Nurm	H. Poldma
4. K. Pork	A. Luhaorg	A. Luhaorg	I. Pekkistov
5. I. Kaljulaid	E. Jaago	A. Oruste	E. Alevi
6. H. Lindma	V. Piper	I. Kaljulaid	H. Lindma
7. U. Nurm	A. Urva	H. Vaksman	V. Tutt
8. H. Vaksman	J. Palling	H. Lindma	A. Tutt
9. H. Jaeser	V. Laan	E. Karus	H. Vaksman
10. V. Laan	H. Vaksman	A. Tutt	A. Randma

1967. a.

1. U. Nurm
2. L. Kivisaar

3. V. Tutt
4. V. Poidung
5. A. Randma
6. V. Saask
7. H. Poidma
8. A. Luhaorg
9. J. Sukies
10. V. Tall

Siit näeme, et paremateks ehitusbrigadirideks on püüv-
malt Alfred Urva, Ain Luhaorg, Heldur Vaksamann, Endel Alevi
ja Ulo Nurm.



Ehitajate päeva pidulik koosolek toimus uues poollelii-
vas puidutehkojas.

Tänavu esimeses kvartalis olid autojuhtide sotsialistli-
ku võistluse võitjaks järgmised seltsimehed: isekallutaja-
tel Piit Kadarik, Georg Leemet, Endel Tontson ja tavalistel
veoautodel Aleksander Pikko, Valter Purre ning Harry Leid-
torp.

Tootmisbaasi tehhide vahelises võistluses sai esimeses
kvartalis esikohta Repla saeveski (brigadir Kungla), teiseks
tuli Repla puidutehkode (H. Heinaste) ja kolmandaks Harjamaa

betonitehh (J. Nurme). Teise kvartalis jõudis esikohe-
le Marjamaa betonitehh, teisele Rapla ja kolmandale Mar-
jamaa puidutöökoda (J. Beauvald).

Kontori ehitismahu kasvu iseloomustavad järgised
arvud (miljonites rublades praeguse vaeringu järgi):

Aasta	Töö maht	Mahu kasv 5-dec eelmise aastaga võrreld.
1960	228,5	
1961	373,5	163,5
1962	539,9	141,5
1963	862,5	159,8
1964	1160,9	134,6
1965	1326,0	114,2
1966	1742,6	131,4
1967 I poolaasta	922,7	
(1966. a. I poolaast.)	659,1	140,0

Selles kasvu dünaamikas on stendunud silmapaistvat osa
otsialistlik võistlus. Täna teetada paremini kui eile, hom-
ne paremini kui täna - selles on võistluse edasiviiv jõud.



Mahtra sovhoosi 6 korteriga elamu valmis 1965. aastal.
Seda ehitas Karl Põrga brigaad töödejuhataja Elmar Sulbi
jaooskonnast. Maja alumisel korrusel on praegu sovhoosi kontor.

AUTOTRASPORDI VEEDUDE KASV

Ühe autotranspordi tegevuste kasvu iseloomustavad järgmised andmed:

Aasta	Veoautode läbisõit (tuh. km)	Veoautode tss (tuh. tonn/km)
1960	95,4	136,1
1961	263,1	360,6
1962	437,9	534,9
1963	755,1	1006,8
1964	946,1	1361,5
1965	1187,3	1983,4
1966	1628,9	2990,9

Andmed näitavad, et *auto*transpordi tegevuste maht on seitse aastaga kasvanud ligi 22-kordselt.

TOOVILJAKUSE JA KESKMISE TOOTASU KASV

Aasta	Väljatootlus ühe ehitus- ja abi-ettevõtte kohta aastas (rbl.)	Ühe ehitus- ja abi-ettevõtte keskmine aastatootis (rbl.)
1960	3746	1578
1961	3566	1665
1962	3695	1607
1963	3277	1531
1964	3955	1706
1965	4065	1722
1966	4730	1968

Suurem tagasihoidlikkus oli 1963. aastal. Siis liituvad märjamaaga, kus tal ajal oli väga madal tootlikkus. 1966. aastal moodustab tootlikkus 1960. aastaga võrreldes 126 ja tootis 125 protsenti. Seega tootlikkuse kasv on ees tootis kasvust.

A. Keekula