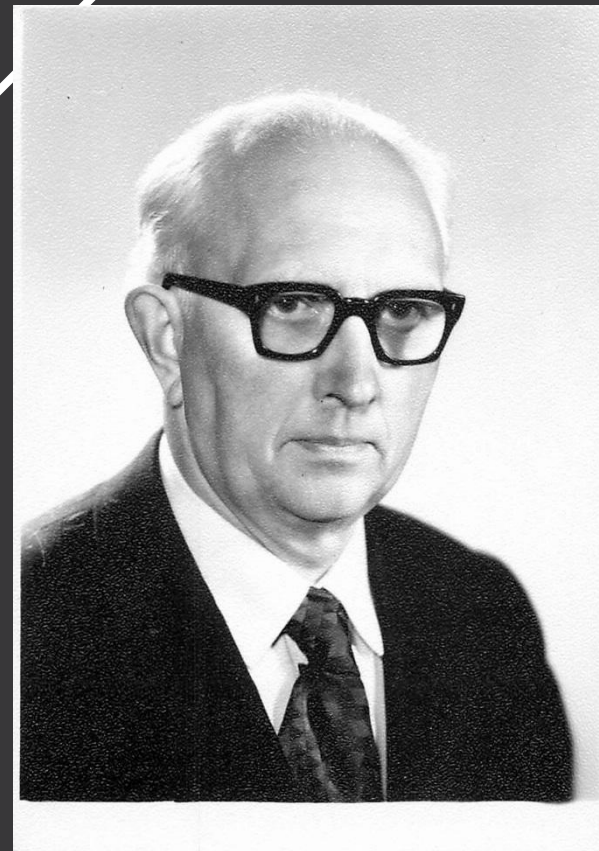




EESTI RAHVA
MUUSEUM



Aleksei Parnabas
– ERMi
aukorrespondent

Tiina Tael
ERMi peaarhivaar
23.02.2019
Märjamaa



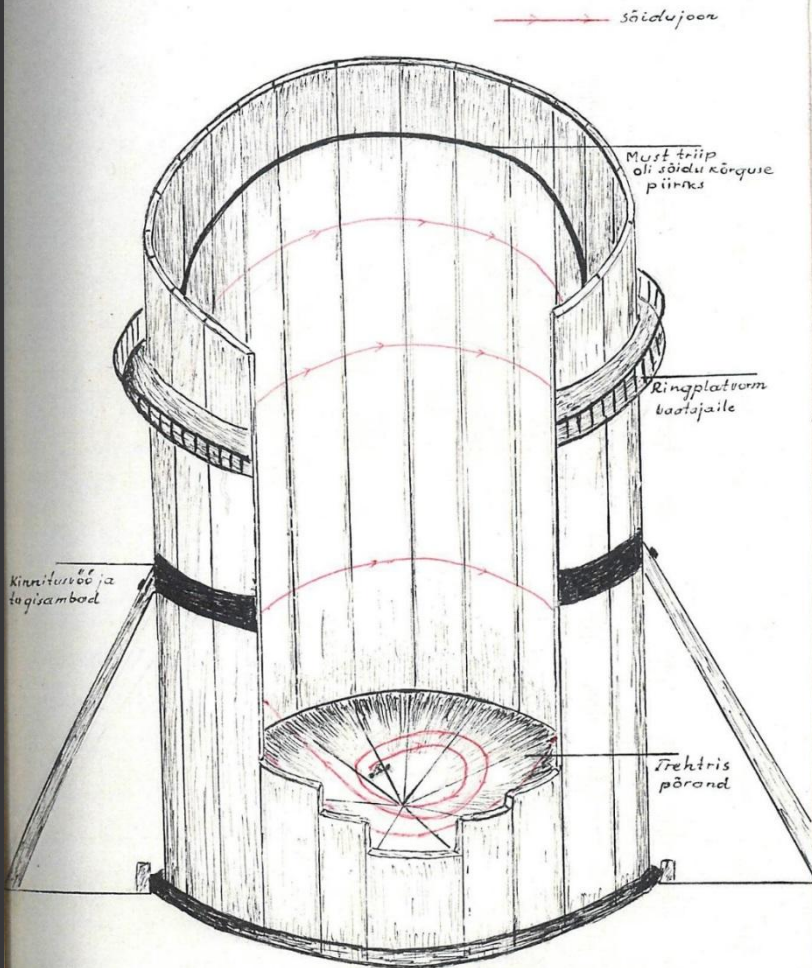
Esimesed kaastööd 1974

- ◆ Rätsepa- ja õmblejatööd (kl 50), 1974, 12 lk –
ergutuspreemia
- ◆ Tuletegemine (kl. 130)
- ◆ Sauna sisustus (kl. 128, 2 tk)
- ◆ Aganikud ja küünid (kl. 129)



Võistlustööd

- ◆ Rätsepa ja õmblejatööd, 1974, 12 lk
- ◆ Rahvapärane kaubandus, 1975, 43 lk
- ◆ Linakasvatusest Vigala kihelkonna Velise vallas, 1977, 147 lk
- ◆ Talu eluolust (nahk ja nahatöötlemine, õllepruulimine, veeotsija jm), 1978, 83 lk
- ◆ Velise valla koolide ajaloost, 1979, 225 lk
- ◆ Märjamaa kihelkonna Veski küla eluolust 1880-1980, 265 lk
- ◆ Pulmakombeid sajandivahetusel ja XX saj. algul Vigala khk Velise vallas, 1980, 17 lk
- ◆ Märjamaa khk Velise valla Sillaotsa talu eluolu 1914-1980, 1981, 473 lk
- ◆ Märjamaa khk Velise valla seltsid ja ühingud 1891-1941, 1983, 232 lk
- ◆ Vigala khk Velise valla eluolu, 1984, 460 lk
- ◆ Vigala khk Velise valla Nurme küla Hendriku talu kroonika, 1985, 74 lk



Joon.3 Tünnisõit oli laotatud kolmekümne datest aastatist olatu tõmbenumbriks.

ge oli mitme, mitmesuguseid. Osavõtjaid oli olati. Alati olid laotatud ka fotograafid. Neid oli inna mites. Tööd oli neil külluks. Sai ju süü lühikese ajaaga omale pildi kätte. Tõesti väga palju gruppi pilte, sõbrad ja tuttavad kood. Võis end pildistada lasta toreda puur naku seljas või maastatud maastne foonil.

20. Ümbruskonna laotade ei mäletata loobijasti män- gijaid, küll aga teatakse seupilti ja parmutpilti män- gijaid ja ka laulijaid. Pütkonna laotade liinus kol- mekümmendate aastate paiku ringi ümber abileupaar, kes mees oli pime. Naine talustas teda ja koos nad siis laulsid. Laulud olid enamusest vaimuliku saagad. Kõik mehe kurvale saatmisele kaasa tundsid jaantol siis raka müürise mitla mees iäes hoidis.

Üks sündmus mis just nümasel 5-6 aastal laotade pönerust teatas, olid tünnis sõitjad. Alguvat sõitis mees, pärastpoole ka naine. Kas nad olid abileupaar pole teada. Sõit tugines muidegi liinralotale seadustele, kuid vaadates seda sõitja oli süüsi veidi kõhe. Kahjuks ei ole teada tünni mõõde. Tünn oli planku- dust kokku monteeritud ja transportis jällegi lahte väe- tar. Võib ette kujutada suurt, suurt kapsa tünni mil- le sees põhi on alü laugjalt tukkas, kust siis sõitja alus- latti ja lõpuks sõiteti horisontaalselt mööda tünni ste- serna. Tünni üleval välisküljel oli ringplattvorm kaota- jate jaoks, kuhu põõssis tüpi kaude. Kaotajaid oli palju, kuid oli ka küllalt neid kes ei julgenud vaa- tama minna kaotamata selkile et seda väga sootisid

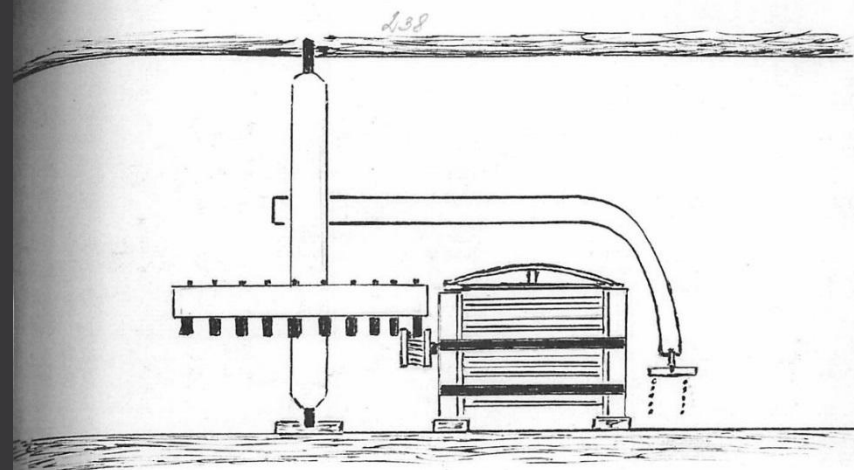
Hobu-linamasin.

Sajandi esimestel aastatel harati meis-
terdama hobu-linamainaid. Alguks oli neid
üksnuid, kuid suu samm edasi, kugendamas
linavarimise rasket tööd oli arutatud. Masinaid
harati valmistama inna rohkem ja rohkem.
Vähematesse talundesse masin ei jõudnud
Sõnaga töötamiseks oli vaja avarat ruumi
mis talvet oli raba. Paljudes väiksemates talu-
des aga seda võimalust ei olnud, kuna
siin talve toomad olid rehval.

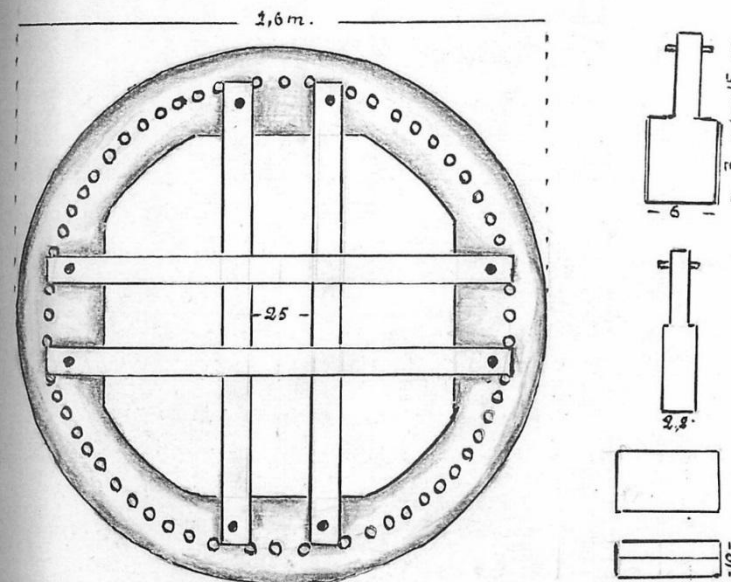
Linamasinidamine hobujõel siiski küllaldas
inamuses tahudati. Naabrid käivad naabrite
juures masinidamas.

Hobulinamasinat kasutusele võtmisega ei unu-
tatud siiski veel käsimasinat. Ka käsimasinatega
linamasinidamine veel jätkus.

Masin ise koosnes raskust osast s.o. masinast
ja noorast. Masinast oli rask kistgraami
(joon. 17) Raamid olid valmistatud nasepuust
milleda läbimõõt oli 6x8 sm. Seestpoolt olid
raamid kaetud 4sm paksuse laudtoodriga
Kiljiraamid (kiljed) olid omavahel ühen-

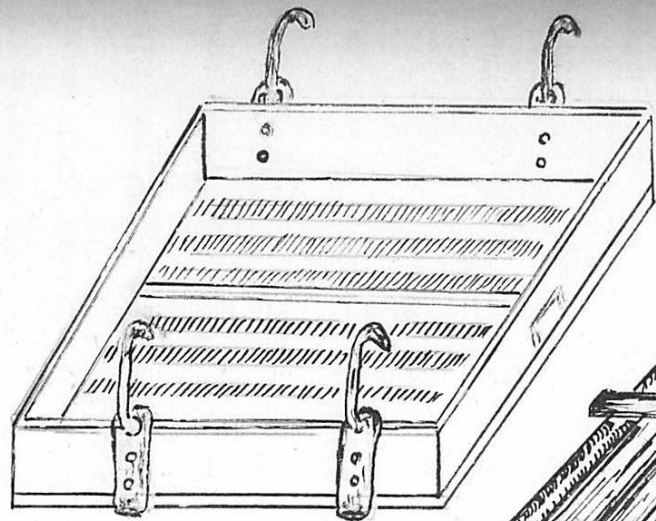


Eestvaade.



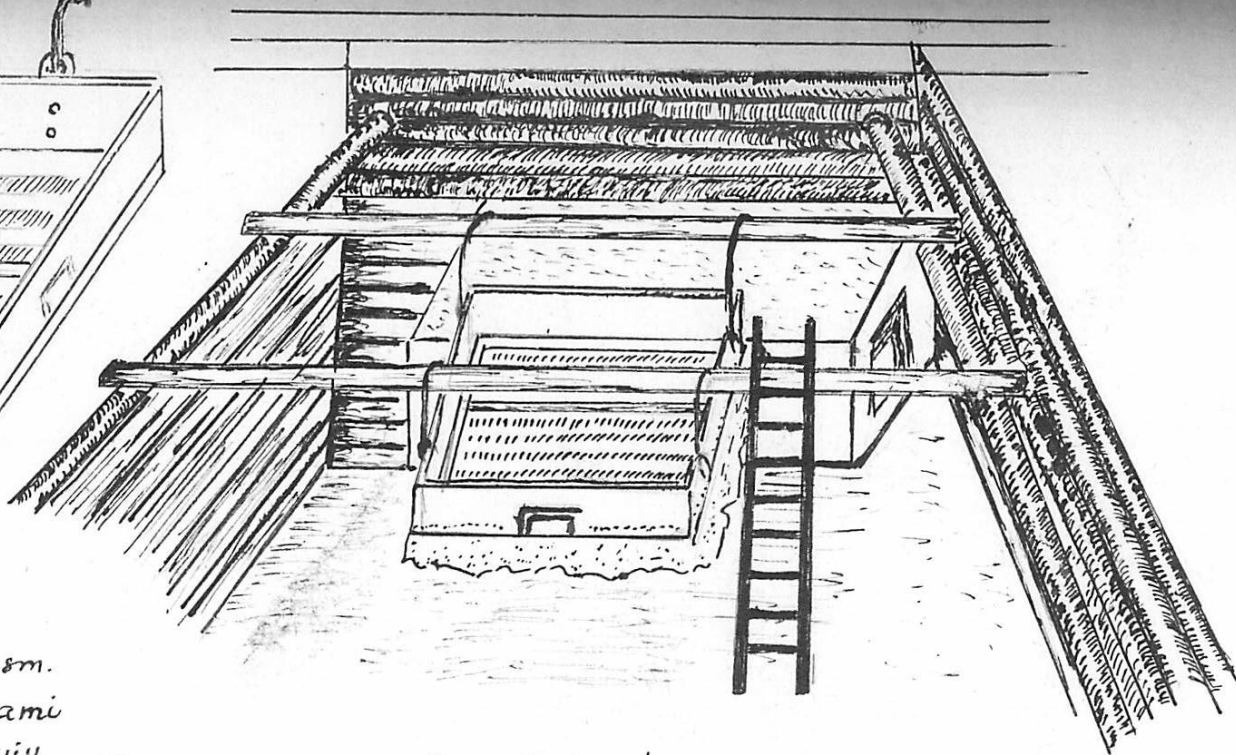
Pealtvaade

Joone 15 Hobulinamasin.



Kuivatid plaadid olid
kinnitatud puust raamile
Raami peale ehitati 15-20 sm.
kõrgune ümbris-raam. Raami
ühes küljes oli ava, kust kuiv
vili välja kotti tõmmati.

Kott toetus vastavale pucile ja
ülemine äär haagiti sõela raami
küljes olevate konksude otsa.



Joon. 1

Kuivatussõel vaatus ja ahju kohal.
Need sõelad olid Velise-Vigala
püürkonna taludes väga mõis, kuna
süü oli palju rehetubäsid ja kerisega
ahjusid.

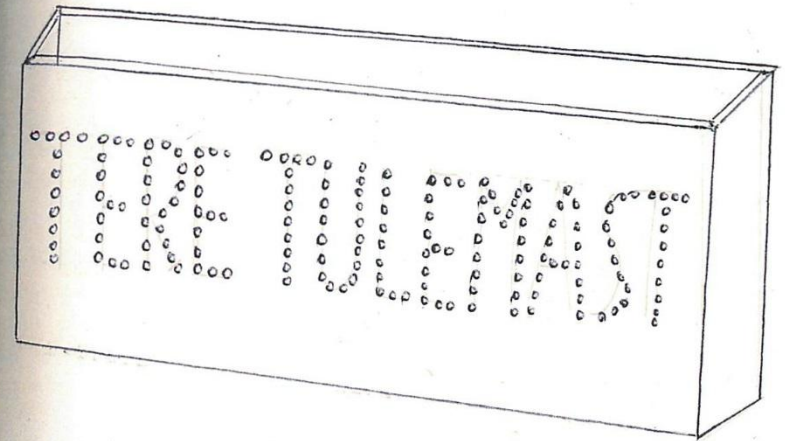
808



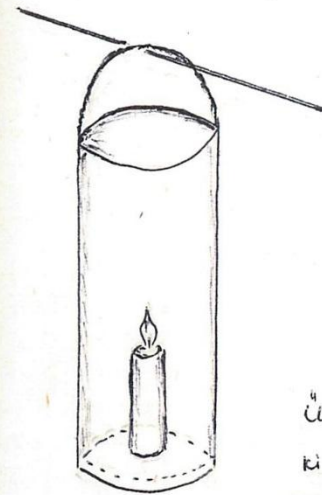
„Peale maja seestpoolt ehtimise oli väljas valmis meisterdatud omamoodi uhke ilutulestik. Õue värava kohal, elamust ca 100 meetrit eemal oli kitsas õhukesest lauast pealt lahti kast, milles õhtul pandi põlema küünlad. Kasti külgedesse lastud aukudega oli kujundatud „Tere tulemast“. Kast oli väljastpoolt kaetud punase paberiga. Õueväravast kuni toani olid postidele külge tõmmatud traat, millele omakorda olid riputatud paberist valmistatud mitmes värvitoonis laternad, milledes samuti põlesid küünlad. Õhtul valge lume taustal oli selline ilutulestik omamoodi kaunis ja meeldejääv.“

Lk võistlustööst: „Pulmakombeid sajandivahetusel ja XX saj. algul Vigala khk Velise vallas“, 1980. ERM KV 515:259

259



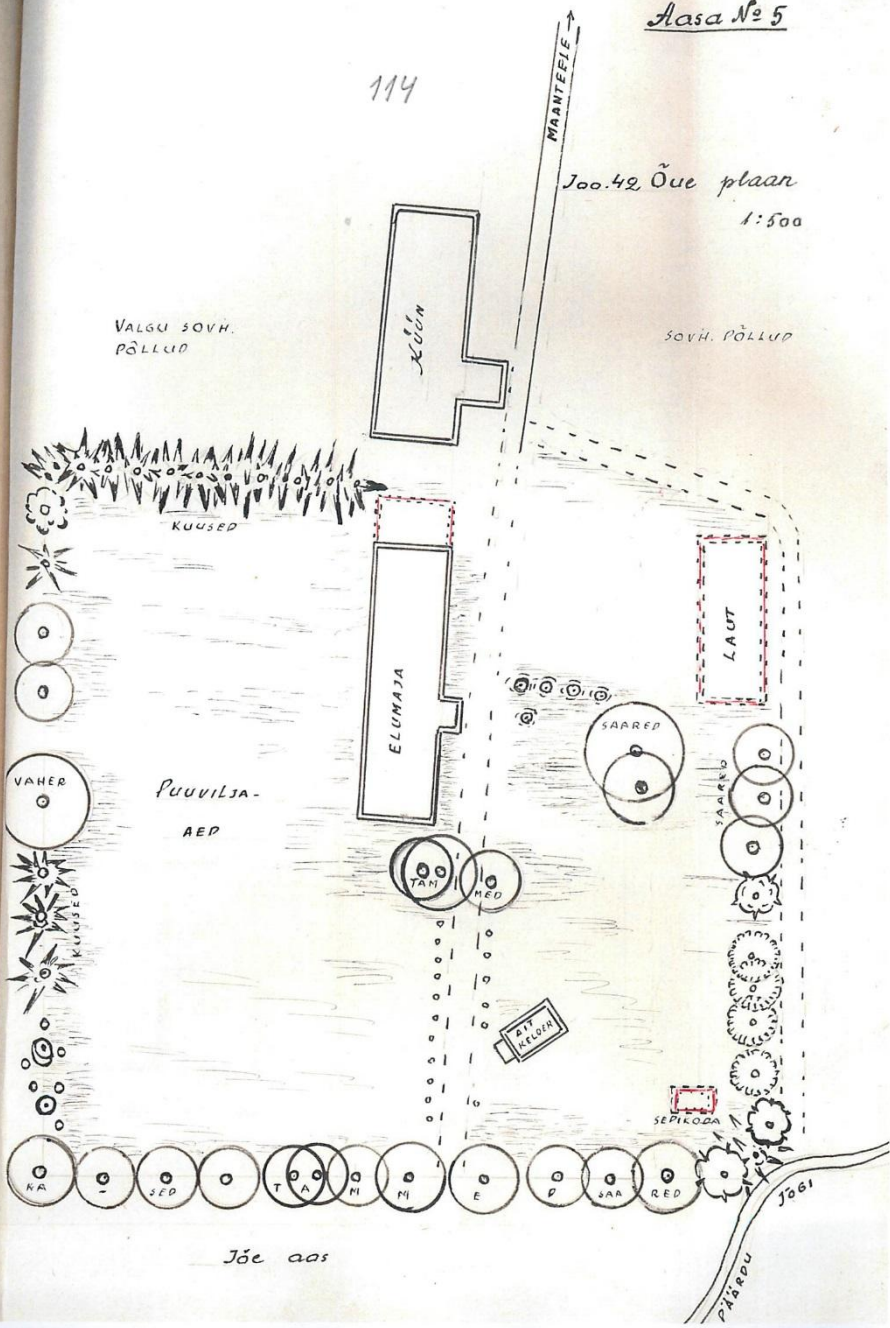
Kast valmistati kollisest lauast, pealt lahti.
Mõlemal küljel puuritud aukudega kujundatud
sõnad. Kastud punase pabriga. Kasti põhjal
põlesid küünlad.



Ümara lauast ketta külge
kinnitati traadist raug ja
selle ümber kääritime paber.

114

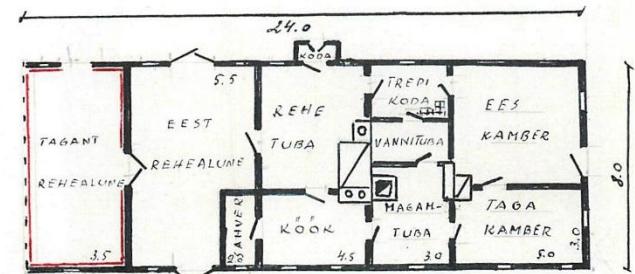
Joo. 42. Õue plaan
1:500



115



Foto. 55 Elumaja eestvaade



Joon. 43. Elumaja põhiplaan



Valgu Maanaiste Seltsi poolt korraldatud kül-
toidu valmistamise kursusest osavõtjad
jaanuaris 1934.a.

- | | | |
|-------------------|---------------|----------|
| Vasakult all ees: | 1. Valdek | Hilda. |
| | 2. Nakmann | Salme. |
| | 3. Kornak | Aglaida. |
| Istuvad vasakult: | 4. Maasing | Aliide. |
| | 5. Vaermann | Anni. |
| | 6. Lauter | Triinu. |
| | 7. Spuul | Milla. |
| | 8. Veetamm | Ann. |
| | 9. Marjundi | Maria. |
| | 10. Hermann | Lisette. |
| | 11. Tammesson | Anni. |
| Püsti vasakult: | 12. Kornak | Marta. |
| | 13. Silm | Salme. |
| | 14. Valdek | Friida. |
| | 15. Lember | Mari. |
| | 16. Pärtel | Marie. |
| | 17. Immar | Juuli. |
| | 18. Maasing | Mari. |
| | 19. Holts | Linda. |
| | 20. Virna | Linda. |
| | 21. Vaermann | Marie. |
| | 22. Hallist | Mari. |
| | 23. Harnak | Mari. |
| Taga püsti vasa: | 24. Uritam | Anete. |
| | 25. Parnabas | Johanna. |
| | 26. Reeder | Ida. |
| | 27. Härman | Alma. |

41

VALGU MAANAISTE SELTS

200m.

Valgu Maanaiste Seltsi lipu kavand mõõdus: 1 m. = 1 sm.
Lipu materjaliks kollekasvalge villane riie.
Sellised lipud olid ka perenaiste seltsidel, muidugi
igal oma seltsi nime ja asutamisaastaga.

Valgu Maanaiste Seltsi
poolt korraldatud vii-
nase peoõhtu kuulutus.

Valgu Maanaiste Selts

Laupäeval, 28. septembril 1940. a.

Valgu seltsimajas

tujuküllane

MIKKLI-ÕHTU

Õnne:

Uudisjook suupistetega Amoripost
Konfette Serpentine jne.

TANTS kuni 11

Algus kell 9 õhtul Pääsmad 40 senti. Juhatus.

45



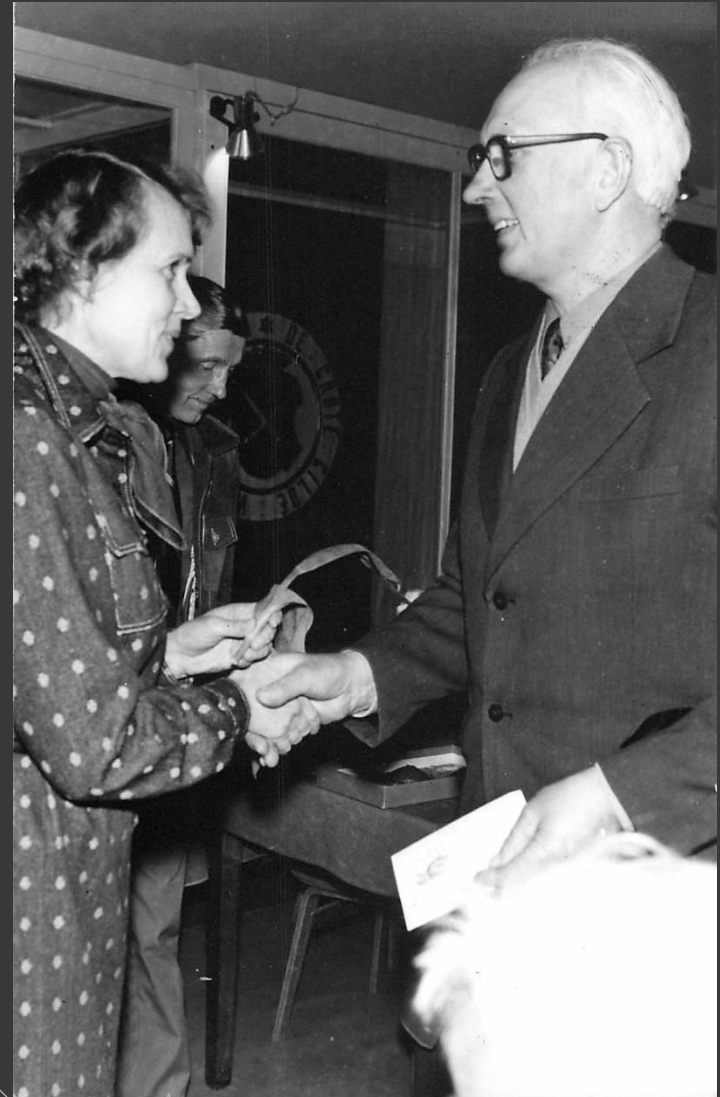
ERMi konverentsidel



- ◆ EM-i 20. teaduslik konverents. Vaade kuulajaskonnale. Foto Priit Härmas, 1978. ERM Fk 1713:10



Teatmematerjali kogumise võistlused



- ◆ Soome-ugri rahvaste etnokultuuri konverents. Teeneline korrespondent A. Parnabas autasu saamas. Foto Priit Härmas, 1980. ERM Fk 1913:28



Etnograafilise teatmematerjali kogumise võistluse lõpetamine
ERMi 75. aastapäeval. Foto Aldo Luud, 1984. ERM Fk 2080:1



Aadu Parnabas fotograafina



- ◆ Valgu sovhoosi saun, ehitatud 1960. a. Foto Aleksei Parnabas, 1974. ERM Fk 1713:42



Aadu Parnabas fotograafina



- ◆ Elamu ja kelder. Sissekäik keldrisse tagant kambrist. Märjamaa khk Velise v Veski k Mäe t. NSVL rahvakunstniku Ants Lauteri sünnitalu. Foto Aadu Parnabas, 1977. ERM Fk 1823:72



A. Parnabas ERMi fotokogu täiendajana



- ◆ Velise valla Nurtu koolimaja õu. ERM Fk 1713:38



- ◆ Velise valla Nurtu kauplus. ERM Fk 1713:10



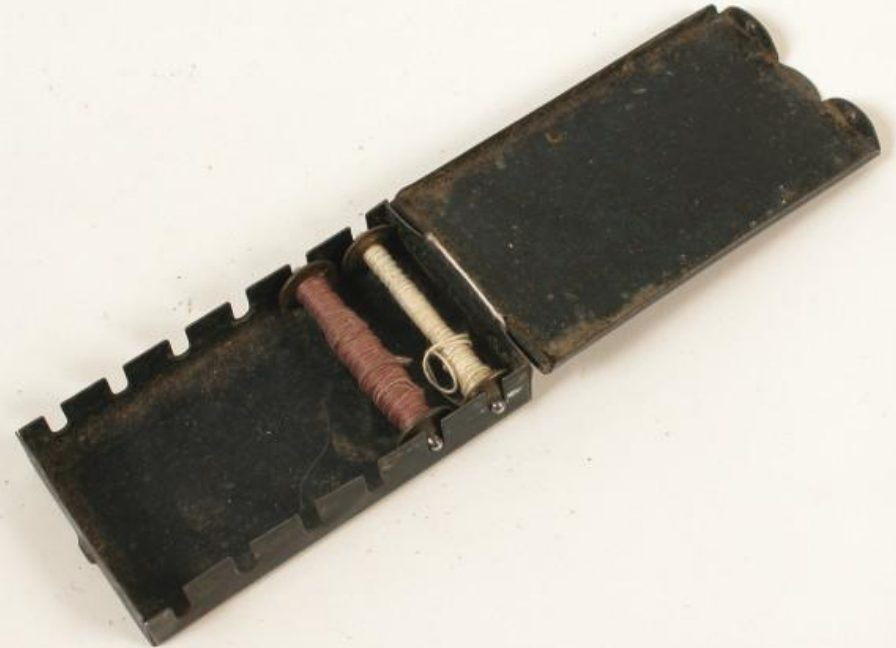
- ◆ Ömblusmasin „Neumann“. ERM A 692:7



Esemed



- ◆ Õmblusmasina kruvikeeraja.
ERM A 692:8



- Õmblusmasina poolidekarp
poolidega. ERM A 692:9/abc



Esemed



- ◆ Sõidutekk. ERM A 692:10. Esemegi kinkija ema Marie Kornak-Parnabas, s. 1890 a., 18 a. vanuses. Elas tol korral Vigala khk. Velise v. Kirna k. Luiste t



Esemed



- ◆ Sõidutekk. ERM A 692:11. Teki tegi kangur Leenu Matiisen, Märjamaa (Vigala) khk. Velise v. Röövli k. Männiku saunas, u. 1930 a.



Esemed



- ◆ Suurrätt. ERM A 692:12. Valmistas Leenu Mattisen, Märjamaa (Vigala) khk. Velise v. Röövli k. Männiku saunas.



Esemed



- ◆ Sigaretitoppimistoru. ERM A 692:13. Üleandja Aadu Parnabas



Esemed



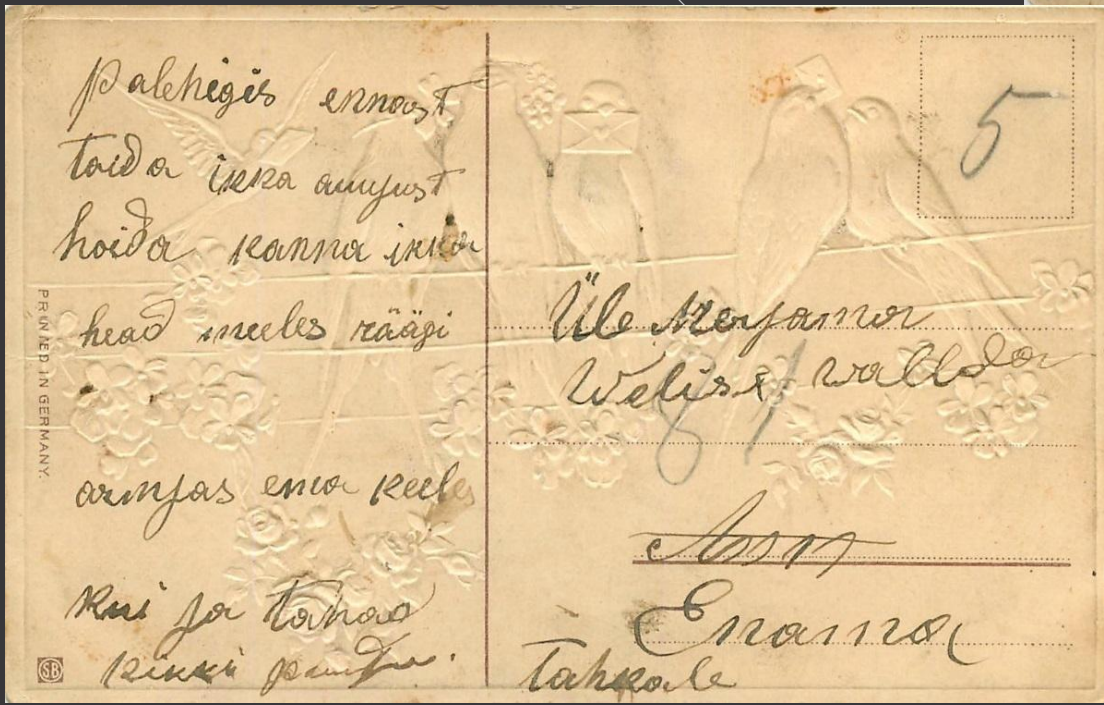
- ◆ Jalgratas. ERM A 692:14. Üleandja Aliide Tonna, Märjamaa khk. Velise v.



Postkaardid



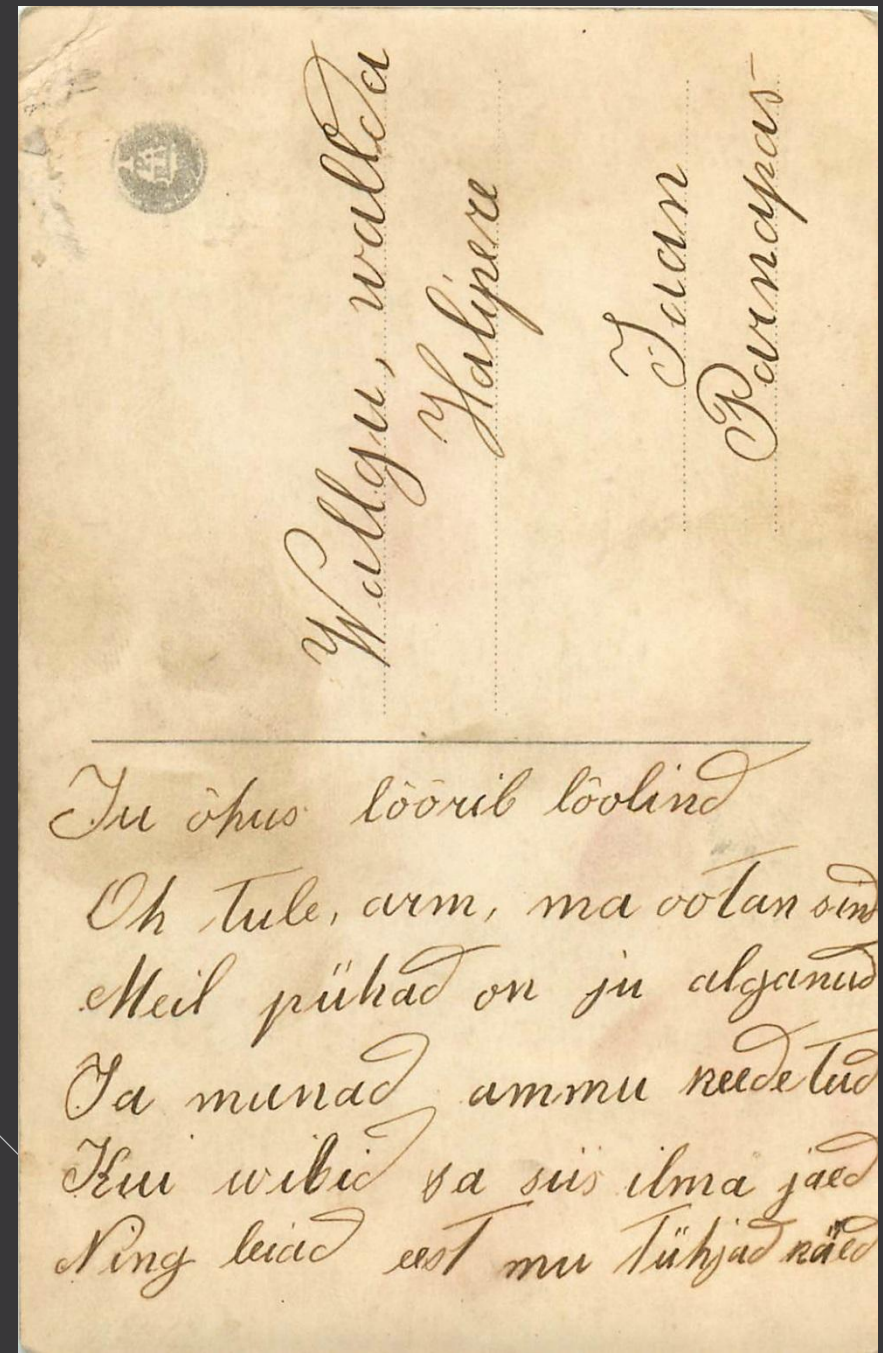
SER 870



- ◆ Postkaart küsimusleht „Kaasaja kommetest“ juurde



Postkaardid



- ◆ Ülestõusmispühadeks. Küsimusleht „Kaasaja kommentest“ juurde



Postkaardid



Ja oled lol kui
vana või mis v
viga tegi sulle
mai kas ei lasnud
ta sind suud või ei
lasnud ta sind magada
või ei lasnud
ta sind abälli
teha - Aprill
aprill aprill

Laan. Voormann
Prätserd talu
Aravere küla.

- ◆ 1. aprilliks. Küsimusleht „Kaasaja kommetest“ juurde

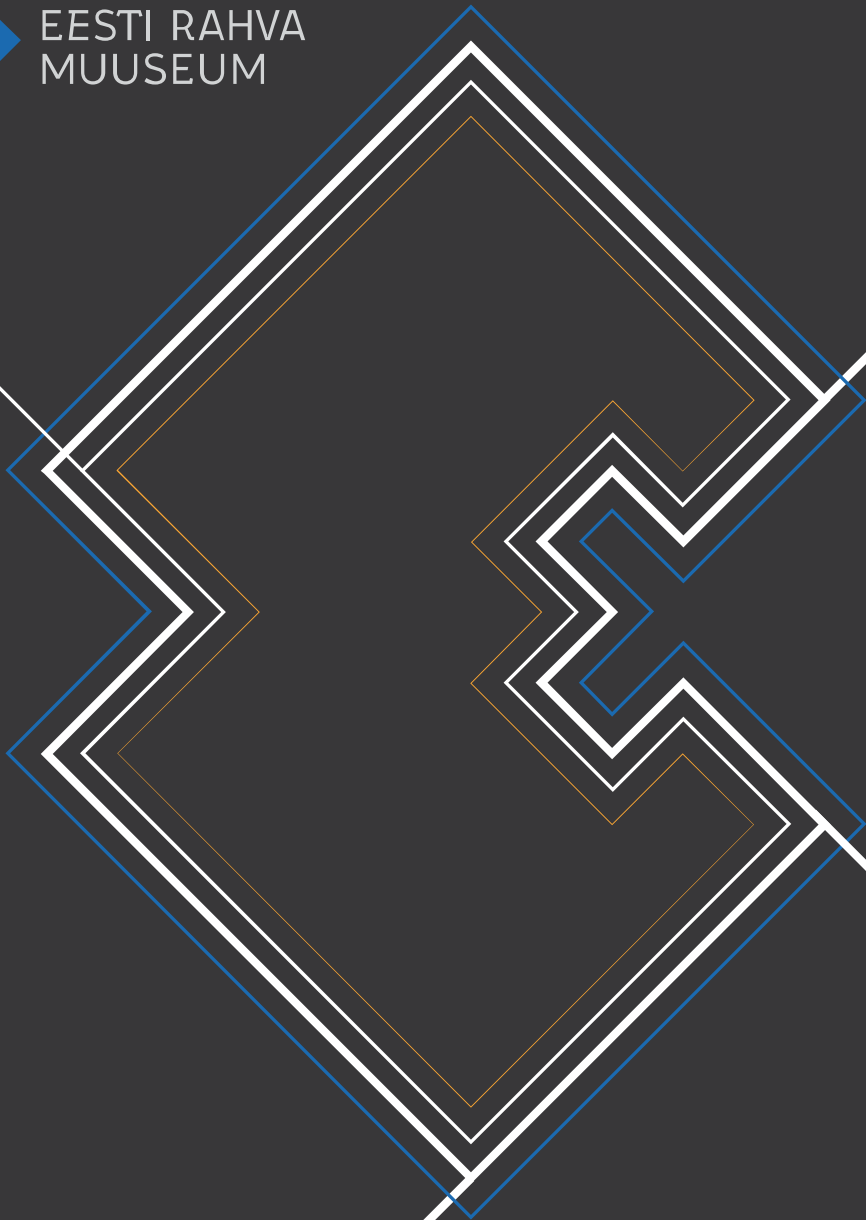


Aadu Parnabas ERMis

- ◆ Korrespondentide vastuste arhiiv: 45 käsikirja, 2232 lk:
11 võistlustööd, 37 teemat
- ◆ Fotokogu: 51 fotot (Fk 1713:1-43, Fk 1823:72-80)
- ◆ Esemekogus: 7 eset (A 692:7-13)
- ◆ Postkaardikogu valikus: 55 postkaarti



EESTI RAHVA
MUUSEUM



Täna!