

Valgu Põhikool

Valgu mõis ja selle valitsemine

Loovtöö

Andri Paju

8. klass

Juhendaja: Mailis Emberg

Valgu 2016

SISUKORD

SISUKORD	2
SISSEJUHATUS	3
VALGU MÕISA AJALUGU	4
VALGU MÕISA VALITSEJAD	5
Valgu mõisa valitsejate loetelu	6
VALGU MÕISA HOONED	8
LOOD JA LEGENDID VALGU MÕISA KOHTA	12
KOKKUVÕTE	14
KASUTATUD ALLIKAD	15

SISSEJUHATUS

Ajalugu on mind alati huvitanud, eriti siis, kui olen ise sellega mingil määral seotud. Seetõttu valisingi oma loovtööks Valgu mõisa ajaloo uurimise, kuna selle peahoone on nüüdseks tehtud ümber kooliks, kus minagi käin. Valgu mõisal on pikk ja väärikas ajalugu ning selle tundmaõppimine on huvitav.

Töö eesmärgiks ongi oma koolimaja ajaloo kohta info saamine, täpsemalt öeldes juttu tuleb Valgu mõisa üldisest ajaloost, selle valitsejatest ja nende perekondadest, hoonetest ja legendidest.

Töös üritan vastust leida järgmistele küsimustele. Kas Valgu mõisal on olnud palju või vähe valitsejaid? Milliseid hooned asusid Valgu mõisas? Millised legendid on levinud Valgu mõisa kohta?

VALGU MÕISA AJALUGU

Valgu mõis oli rüütlimõis, mis asus Märjamaa kihelkonnas Läänemaal. Tänapäeval jääb mõis Rapla maakonda Märjamaa valda. Valgu mõisast on esmateateid 1280. aastatest, mil ta kuulus Varensbachidele. Mõisa viimane omanik oli Theodor Baron Pilar von Pilchau, kelle kätte jäi mõisasüda kuni 1939. aastani. Mõisahoonet ostis vald temalt kooli jaoks 1938. aastal. Klassitsistlikus stiilis peahoone ehitati tõenäoliselt 1810.-1820.-tel aastatel. 1905. aasta mässu ajal põletati see maha kuid see taastati lameda hädakatusega ja ilma portikuseta. Mõisahoones asub praegu Valgu Põhikool, hoone parempoolsesse otsa on kooli tarbeks tehtud väike juurdeehitus. Säilinud on ka mitmed kõrvalhooned.¹

¹ <http://marjamaa.kovtp.ee/valgu-mois>; https://et.wikipedia.org/wiki/Valgu_m%C3%B5is

VALGU MÕISA VALITSEJAD

Alates 1280. - test aastatest kuni 17. sajandini kuulus Valgu mõis Varensbachidele. Nende suguvõsa käes oli mõis seni, kuni pärast Läänemaa Rootsi riigi kätte minemist selle kuninglik majesteet endise omandiõiguse kehtetuks tunnistas. Peale neid valitsesid Valgu mõisa 1586. aastast 1591. aastani Lohdede suguvõsa. 1654. aastal läks mõis uuesti Lohdede suguvõsale. Nende käes oli see 18. sajandini. 1762-1782 oli mõis Budbergide suguvõsa käes. 1816-1886 valitsesid seda Uexkülldid. Mõisa viimane omanik oli Pilar von Pilchau, kelle käes oli see 1886-1939. aastani.

Järgnevalt kirjeldan mõningate mõisnike elu ja tegemisi Valgu mõisas ning seda kuidas pärisorjadest talupojad oma mõisahärrasid nägid.

Peter Otto v. Staal olevat olnud väga uhke ja toores mõisnik, kellele meeldis palju pidusid korraldada. Kuna ta tahtis alati millegigi silma paista, siis tõi ta ükskord välisreisilt teenijateks kaks liliputti. Ta olevat olnud ka orjade vastu väga halb. Vähimagi eksimuse korral peksis ta orje ise või lasi seda teha peksupingil, mis asus talli juures.

Rahvasuu räägib, et kord oli keegi midagi varastanud ja teda ootas selle eest ränk karistus. Paruni toapoiss õpetanud varast parunilt süüd andeks paluma. Toapoiss õpetanud: „Parun läheb igal hommikul paraadukse kõrvale istuma. Siis mine tema jutule, aga hakka juba juurviljakeldri juurest roomates minema.“ Varas tegigi nii nagu kästud ja sai imekombel andeks.²

Järgmine mõisaomanik oli Berend Johann von Uexküll, kes ostis mõisa 75 000 kuldrubla eest. Tema valduses oli mitmeid mõisaid ning ta oli erinevates riigiametites väga hõivatud. Seetõttu viibis ta mõisas väga harva ning käis mõisas peamiselt pidusid korraldamas ja jahti pidamas. Peagi rentis ta mõisa välja kellelegi Jürgensi nimelisele, kes oli Valgus olnud kolm aastat. Ta hoidis mõisa kenasti korras ja elas seal mõnda aega.

² http://www.velise.ee/mõisad_files/valgu.html

Järgmine mõisaomanik oli Otto von Uexküll, kellest on rahva seas säilinud head mälestused. Jüri Jeerik jutustab oma vanemate mälestusi: „Ümbruskonna mõisates oli koolerapuhang. Otto parun aga lasknud igal hommikul , kui teolised kogunesid valitseja maja juurde, anda igale napsiklaasitäis koirohu viina. Kõhuhaigus oligi Valgu mõisast mööda läinud.

1886. aastal ostis Valgu mõisa 40 000 kuldrublaeest Theodor Pilar von Pilchau. Ta olevat olnud vägagi huvitatud mõisa majapidamisest, kuna ta oli elukutselt agronoom. Ta tegi mitmeid ümberkorraldusi mõisapargis, rajas uue õunapuuaia ning laiendas puude istutamist. Oma iseloomult olevat ta olnud sama uhke ja üleolev nagu enamik mõisnikke.³

Järgmisena sai Valgu mõisa omanikuks Pilari noorem poeg Nikolai, kes rentis mõisa välja.

Valgu mõisa valitsejate loetelu

- Wilhelm v. Varensbach
- Gosvin v. Paelem
- Jürgen Varensbach
- Conradt Varensbech
- Wynrick (Winrich) Varensbeck
- Wynrick (Winrich) Varensbecki ema
- Jürgen Hindrichsson (Georg Heinrichsen)
- Gustaff Lorentz
- Ture Larssen
- Andres Nielsson
- Lode perekonna käes

³ http://www.velise.ee/mõisad_files/valgu.html

- Arendt Farensbeck
- Elisabeth (Arendt Farensbecki lesk, n. Taube)
- Margarerethe Lohde (*Farensbach)
- Arend Johann Lohde
- Fabian Johann Lohde
- Margarethe Elisabeth Lohde
- Jakob Johann Budberg
- Hans Georg v. Budberg
- Leonhard Georg Gottlieb Budberg
- Gotthard Willhelm v. Butberg
- Peter Otto v. Staal (major)
- Berend Johann VII v. paron Uexküll
- Karl (Carl) Eduard Uxküll
- Otto Uxküll
- Theodor Adolf paron Pilar v. Pilchau
- Nikolai parun Pilar v. Pilchau

VALGU MÕISA HOONED

Valgu mõisas on olnud palju hooneid paljude eesmärkidega, aga tänaseks on paljud neist hävinud. Enne praeguse mõisa kivist peamaja ehitamist oli Valgu mõisa peahooneks ühekorruseline puust maja, mis asus hilisema kasvuhoone kohapeal. Praeguse peamaja kohal asus kungas, kus kasvasid sarapuud. Kungast suurendati sinna talli juurest ja Tiigimännikust veetud mullaga.

Uue peamaja ehitamine kestis kolm aastat ja samaaegselt majaga ehitusega alustati ka pargi ja õunaaia rajamist.

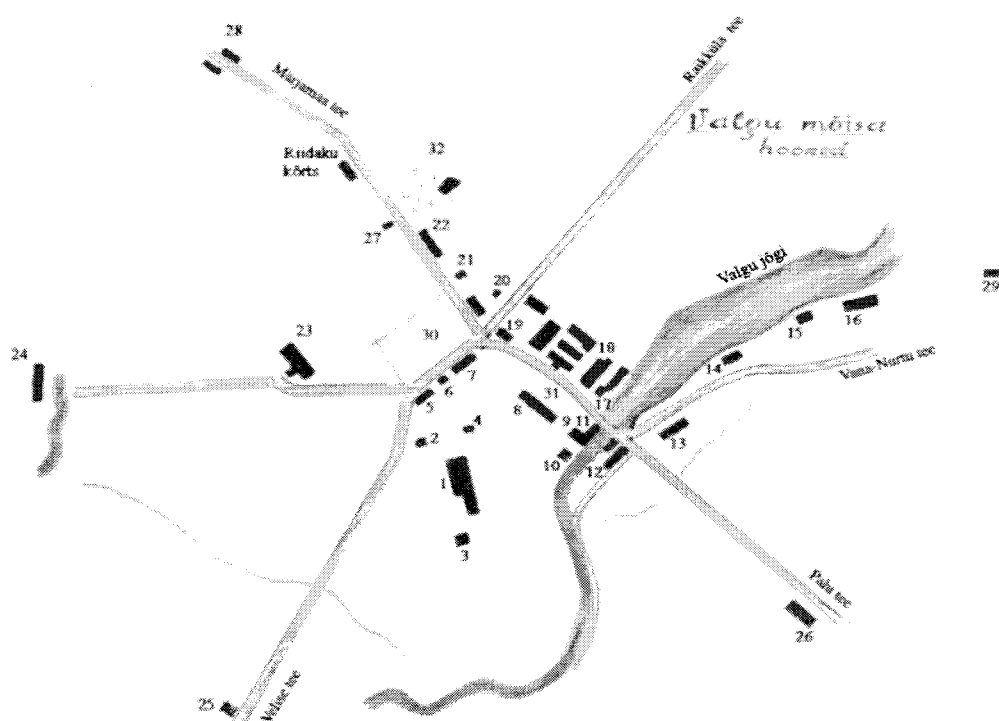


Foto nr. 1. Valgu mõisa hoonete plaan

Siin on loend hoonetest, mis on Valgu mõisas asetsenud:

- Mõisa häärber/peamaja

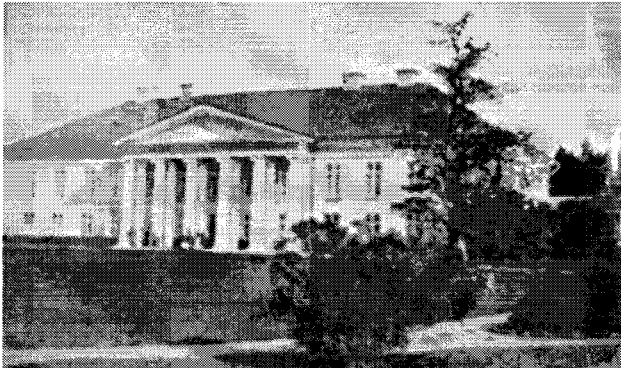


Foto nr. 1. Valgu mõisa härrastemaja

- Viinakelder. Keldris hoiti viina aame. 1905. aasta 14. detsembri hilisõhtul, kui Valgu mõisahoone juba põles, avati ka viinakeldri ukсед. Aamide kraanid keerati lahti ja viin jooksnud ojadena maantee poole. Paljud olid siis põlvili viinaoja ääres oma "janu" kustutanud.
- Kartulikelder
- Juurviljakelder
- Sõiduhobuste tall
- Kutsari maja
- Aidad (ümberehitatud)
- Kasvumaja (ümberehitatud hooneks)



Foto nr. 3. Valgu mõisa kasvumaja

- Tööliste elamu (samal kohal kortermaja)
- Pesuköök (hoone hävinud)
- Jahuveski (hoone kohal puukuur)
- Saeveski
- Jõe küün (samal kohal praegu kaalumaja)
- Sepipada
- Tõrva ja tõkati koda (hoonet pole ammu, vahepeal oli paigas veskiliste hobusekuur)
- Linnaserehi (1922. aastal ehitati siia veski, mis 1926. maha põles, hiljem oli jälle veski. Hoone alles)
- Viinavabrik koos kartulikeldriga (hiljem oli hoones meierei, kelder lammutatud)

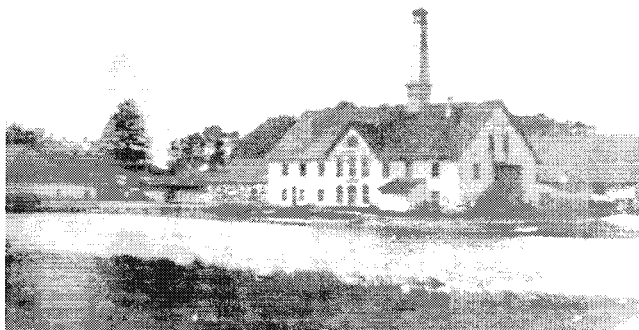


Foto nr. 3. Valgu mõisa viinavabrik

- Karjalaudad – lüpsikari, noorkari ja tööhobused (mõned hooned on alles, osa ümberehitatud ja lammutatud)
- Kupja elumaja
- Valitseja maja
- Puutöötuba (hoone hävinud)
- Tänavakuün
- Masinarehi (hoone ümber ehitatud laoks, katlamaja lammutatud)
- Ojaküün (hoone kohal asus asuniku Tõnis Halliste Saue talu, rahvasuus Ojaküüne)
- Magasiait (hiljem oli siin Valgu haridusringi Valgus seltsimaja. 1950. aastal

ehitati siia majandi töökoda. Viimast on juurdeehitustega laiendatud)

- Sassi rehi (rahvasuus ka Satsi rehi). Müüridele ehitati kolhoosi karjalaut. See on maja, kus mõisaajal käis öine rehepeks.
- Lubjaahi. Siin alles vaid kivivare põõsastega.
- Kangru moonamajad. Kaks neist on alles.
- Lauri küün. Hoone lagunenud.
- Mõisa kapsaaed. Praegu on paigas kauplus ja saun.
- Kasvumaja esisel, maantee poolt müüriga piiratud alal asusid lavad.
- Tiigimännik.
- *Koerapaju küün. Seal olnud metsatukk, kuhu maetud kõik lõpnud loomad.*⁴

⁴ http://www.velise.ee/m6isad_files/valgu.html

LOOD JA LEGENDID VALGU MÕISA KOHTA

Velise kodulehelt võib leida palju legende ja lugusid Valgu mõisa kohta. Järgnevalt ongi mõned neist siia välja toodud.

- Velise valla Vanamõisa küla Rääsma talust edela poole ja suurele maanteele minevast teest loodes on põllus madal koht. Enne käidud seal mitmesuguseid, peaasjalikult nahahaigusi, nagu maa-alused, sügelised ja muud kärnad, arstimas. Sinna toodud ka ande.
- Kabel olnud Veski küla Vanakubja talu maal. Kaevamisel olla sealt õige palju luid leitud. (sama mainib ka J.Jung oma raamatus "Muinasaja teadus eestlaste maal III". Ära on vahetatud vaid naabertalude nimed. Raamatus on mainitud, et paik asub Oti talu maal. Luid on sealt tõesti välja tulnud. Kuuekümnendate algul leiti sealt ka üks kaelaehet, mis on hoiul Eesti Rahva Muuseumis. J. Jung nimetab paika katkukalmeks.)
- Tõnise talu kohal teispool jõge asub rahvapärimate järgi kalmekoht, mida rahvas nimetab talu järgi Madise kalmeks.
- Altkõrtsu mägi asub Valgu mõisast umbes kilomeetri kaugusel edela poole, maantee ja jõe vahel. Mõisa teenrid käisid seal jaanituld tegemas. Sääil olnud ka siguvaid konte, mis otsast vahtu välja ajanud.
- Varandust olla Velise valla Vanamõisa küla Indreku talu karjamaal, endise Vanamõisa tiigi kaldal. Kui kaksikute mustade härgadega seda kohta künda, siis saab selle varanduse kätte. Korra katsunud keegi kahe musta kukega õnne. Teinud neile ka väikesed adrad järele kuid pole midagi otsa hakanud.

Valgu pargi saamise loost teatakse järgmist:

- Vanasti olnud Valgus kuri Pillari nimeline mõisnik. Esimesel nelipühäl tahtnud ta oma tütre pulmi pidada. Mõni päev enne pulmi kutsunud ta kärneri oma juurde ja andnud valju käsu, et pulmadeks olgu mõisa ümber park.

- Kärner jäänud hätta. Mõisnikule vastu rääkida ei tohi, kuid nii kiiresti parki rajada ei olnud ka võimalik. Kaevanud oma häda ja muret siis teistele mõisa teenijatele. Toapoisil olnud nõiapiibel ja selle abil kutsunud ta päkapikud välja. Need teinud pargi ümber müüri, korrastanud teed ja park olnudki õigeks ajaks valmis. Aga nüüd järgnenud uus häda, ei saa enam vaimudest lahti. Toapoiss andnud nõu, et neile tuleb anda niisugust tööd, millega nad toime ei tule. Kärner saatnud nad siis lähedalasuvasse Vanakubja liivaauku liivast köit keerutama. Vaimud kadunudki ära.

- Liivasoo hallkivi
- 1923. aastal käisid Tartust tudendid (üliõpilased) teda mõõtnas. Maja ehitati kivi juurde 1932. aastal, varem kuivatati kivi peal vilja.

Marie Laanemets.

- Liivasoo hallkivist käinud varem tee mööda. Selle kivi kohta pidi mingisugune keeld või vanne olema, et seda ei saavat lõhkuda. Puuri auk olla küll kusagil sees.

Jaan Vainu

- Kivi all olevat vanarahva teadmiste järgi rahaauk olnud. Kellegile olla siis unes näidatud, kui aga ei leitud, näinud mees öösi jälle unes, et mitte suure, vaid lähedal asuva väiksema kivi all. Väiksemaid kive on aga ümbruskonnas mitmeid. Kivi äärte all on kunagi ka tõesti kaevatud.

Tõnis Naastre vanaisa

- Wilhelm von Varensbach oli olnud rüütel, kes oli suurte laenude tõttu kogu Valgu mõisa koos kõigi sinna juurde kuuluvaga.⁵

⁵ http://www.velise.ee/m6isad_files/valgu.html

KOKKUVÕTE

Valgu mõis on pika ja väärrika ajalooga mõis. Esimesed teated mõisa kohta pärinevad juba 13. sajandist. Valgu mõisal on olnud palju valitsejaid. Valgu mõisa viimane valitseja oli Nikolai parun Pilar v. Pilchau, kelle käes oli mõisasüda 1939. aastani. Valgu mõisas asus väga palju erinevate eesmärkidega hooneid, millest paljud on hävinud. Mõisa ja mõisaelu kohta on jutustatud ka mitmeid legende ja lugusid. Praegu asub Valgu mõisa peahoones kool.

Selle loovtöö eesmärgiks oli õppida tundma oma koolimaja ehk siis Valgu mõisa ajalugu, uurida infot mõisahoonete ja valitsejate kohta ning tutvuda Valgu mõisa ja mõisaeluga seonduvate legendidega. Loovtööle seatud eesmärgid said täidetud. Töö tegemist raskendas asjaolu, et Valgu mõisavalitsejate kohta on väga vähe materjali, kuid siiski oli üldine info olemas.

KASUTATUD ALLIKAD

Raamatud:

- Seeland, Sergei. "Velise valla ajaloost"

Internetiallikad:

- <http://marjamaa.kovtp.ee/valgu-mois>
- <http://www.mois.ee/laane/valgu.shtml>
- http://www.velise.ee/m6isad_files/valgu.html
- https://www.google.ee/search?q=valgu+m%C3%B5isa+hooned&biw=1366&bih=667&source=lnms&tbm=isch&sa=X&sqi=2&ved=0ahUKEwj0yJqH6cDMAhWCAJoKHZvEBX4Q_AUIBigB&dpr=1#imgsrc=ifjkb4fFxe0uvM%3A
- https://www.google.ee/search?q=valgu+m%C3%B5isa+hooned&biw=1366&bih=667&source=lnms&tbm=isch&sa=X&sqi=2&ved=0ahUKEwj0yJqH6cDMAhWCAJoKHZvEBX4Q_AUIBigB&dpr=1#imgsrc=iu2MNsNJTIGK6M%3A
- https://www.google.ee/search?q=valgu+m%C3%B5isa+hooned&biw=1366&bih=667&source=lnms&tbm=isch&sa=X&sqi=2&ved=0ahUKEwj0yJqH6cDMAhWCAJoKHZvEBX4Q_AUIBigB&dpr=1#imgsrc=9LDS0YSCGjy53M%3A