

KEHTNA VALLA KALBU RAHVAMAJA REKONSTRUEERIMISPROJEKTI

TÖÖJONISTE

L O E T E L U

1. Esifassaad.
2. Tagafassaad.
3. Otsavaade.
4. Otsavaade.
5. I korruse plaan.
6. Katusekorruse plaan.
7. I korruse põrandate plaan.
8. II korruse põrandate ja lagede plaan.
9. I korruse lagede plaan.
10. Esik-vestibüüli seinavaated.
11. Garderoobi seinavaated.
12. Saali seinavaated.
13. Saali otsaseinad.
14. Vestibüül-trepikoda.
15. Puhveti seinavaated.
16. Ruumide viimistlusmat. tabel.
17. Uste, akende spetsifikatsioon.
18. Peasissepääsu postid.
19. Varikatused.
20. Garderoobi nagid.
21. Garderoobi lett.
22. Valgustite ripuvad kilbid.
23. Puhveti lett ja peegli raamid.
24. Tööde loetelu ja põhimatlapide kulu

-

KEHTNA VALLA KALBU RAHVAMAJA

rekonstrueerimise projekti

s e l e t u s k i r i

Käesolev rekonstrueerimisele kuuluv rahvamaja on ehitatud käesoleva saj. 30.-40.-datel aastatel. Vahepeal on teda kasutatud ka koolimajana. Praegu, pärast umberehitamist, hakatakse teda jälle kasutama rahvamajana.

O l e m a s o l e v o l u k o r d.

Hoone eterniitkatus on osaliselt kahjustatud. Halvem on vundamendiga, see on kohati vajunud ja pragunenud. Seinte alumised palgid on kohati kōdunenud. Esineb ka pōrandate vajumisi ja vähesel määral lagede sisselangemist. Välisüksed, peale peaukse, kuuluvad väljavahetamisele, samuti siseüksed. Korstnad vajavad väiksemat remonti. Ahjude seisukord tuleb selgitada. Ruumide seinapindade katted on vananenud ja kuuluvad asendamisele. Osa lagede viimistlusmaterjale ei ole vaja vahetada.

PROJEKTIKOHASED ETTEPANEKUD.

Vaheseinte umberehitusi väga palju ei tule. Peasisse-
pääsust vasakul asuva raamatukogu ruumi arvel tuleb välja ehi-
tada korralik san. sõlm. Parempoolsest ruumist saab garderoob.

Näitlejate garderoobi ruumi arvel tuleb välja ehitada
san. sõlm, mis on mõeldud raamatukogu ja näitlejate garderoobi
kasutajatele. Katusekorrusele tuleb ehitada san. sõlm korterile
ja talupidajate kontori kasutajatele eraldi. Endine kuivkäimla
(juurdeehitus) -ehitatakse ümber puhveti laoks. Korterile on
võimalik juurde ehitada üks katusealune tuba.

Selle toa ja trepikoja valgustamiseks on vaja välja ehitada katuseaknad.

Välisarhitektuuri osas on soovitatav taastada kunagine vaatlustor, mis ilmestab maja. Väljapääsu trepid, ukсед ning varikatused nende kohal on vajalikud maja ilmestamiseks ja kaitsmiseks sademete eest.

VÄLISTÖÖD.

Osa eterniitplaate ja tsingitud plekist detaile tuleb katusel välja vahetada.

Osa seinte kōdunenud aluspalke tuleb asendada. Sama kehtib laudadest välisvooderduse kohta. Põõningu jaoks on ette nähtud 2 uue kujuga akent ja põõninguruumide jaoks 2 katuseakent. Fassaadide ilmestamiseks on aknad kujundusvōtetega ũhendatud paarikaupa (vt. joon. 1) Kōrvalsissepääsude ilmestamiseks ja kaitsmiseks ilmastiku mõju- de eest, on nad varustatud uute treppide ja varikatustega. (vt. joon. 1, 2, 3).

Peasissepääsu rõhutamiseks on kandepostid ũhendatud omavahel kaarekujuliste elementidega ja barjääriga. Hoone parempoolse otsa vundamendid tulevad väljavahetamisele, kuna nad on seinalt välja vajunud.

Kogu vundament tuleb katta paksu tsementkrohviga.

HEAKORRATÖÖD.

Hoone tagumise maa-ala trennaaz enam ei tööta, seetōttu on vajalik see taastada ja maapinda veidi tōsta pinnase juurdeve- damise teel.

Kāesolev projekt haljastuse osa ei käsita.

SISETÖÖD.

Pōrandad.

Osa puitpōrandaid (saalis, garderoobis, trepikojas ja raamatu- kogus) on vajunud ja nende konstruktsioonid kuuluvad asendami- sele

Katusekorrusele viiv trepp tuleb taastada endisel kujul. Peasissepääsu, vestibüüli ja selle kõrval asuva san.sõlme põrand... on soovitatav valada ja katta keraamiliste - või terazzo plaatidega. Sama materjaliga katta ka peasissepääse esine pind ja kõik välistrepid

SISERUUMIDE SEINAKATTED.

Põhiruumide (vestibüül, saal, garderoob, trepikoda ja puhvet) seinad tuleb katta puitlaastplaatidega (nn. "Püssi" plaatidega). Pinnad raamistada liistudega vastavalt seinavaadetel näidatud viisil. Muude kõrvalisemate ruumide ja korteri seinad katta tapeediga (soovitatav pestav). Osaliselt tuleb tapeedialune sein eelnevalt plaatida kuivkrohvi-ga. Üldkasutatava WC vaheseinad on soovitatav teha 1/2 kivi tellistest ja vooderdada glasuuritud plaatidega. Ülejäänud uued vaheseinad on võimalik ehitada puitkonstruktsioonidest.

LAGEDE KATTED.

Vestibüüli, garderoobis ja puhvetis on ette nähtud puitlaastplaatidest lae kate. Ülejäänud ruumide lagedel võivad jääda olemasolevad materjalid, neid tuleb remontida ja üle värvida. Üldkasutatava WC lae alla tuleb paigutada õhku läbilaskev ripp-lagi, et selle kaudu oleks võimalik suunata vestibüülist sooja õhku.

VALGUSTUS.

Käesolevas projektis on näidatud ruumide valgustamise iseloomustus ja valgustite asukohad. Põhiliselt on tegemist plafonvalgustitega (hõõglampidega), vt. lagede plaane joon. 8,9.

KANALISATSIOON JA VESI.

Kõik kolm san.sõlme oleks vajalik varustada vee ja kanalisatsioonitorustikuga.

Projektis on nende paiknemise osas mõningad viited, kuid vajaduse korral tuleb see küsimus lahendada eraldi.

KÜTE.

Maja on seni ja saab edaspidi olema ahjuküttega, Olemasolevate ahjude kõlblikkust tuleb kontrollida. Ahjude asukohad ei muutu. Korterijuurdeehitatud tuppa tuleb ehitada üks ahi juurde.

Korteriköök on soovitatav paigutada "Pioneer" pliit, mille abil saaks kütta lähedalasuvat san.sõlme, (vajaduse korral ka tesisiruume).

VÄRVILAHENDUSED.

Hoone väliskuju nõuab kahe värvi kasutamist - suuremad pinnad tumedama, pealepandud liistud ja pinnad (karniisid, piirde-lauad, postid ja aknad) heledama värvitooniga. Tahveluste ja akendevaheliste pindade värvimisel võib ka kolmanda värvi juurde valida. Sisemiste põhiruumide värvimisel võib kasutada kolme värvitooni. Näit. liistud valged, tahvlite sisepinnad beezid ning tahvlite välispinnad veidi tumedamad beezid. Värvitoonide lõplik valik on vaja otsustada tööde käigus, siis kui kõik asjaolud ja võimalused on täpsustunud.

AKNAKATTED JA LAVAESRIIE.

Põhiruumide aknakatted on soovitatav teostada nn "Prantsuse stoorid" kujul, kuna nad sobivad üldise kujunduslaadiga. Vajaduse korral saab nad lihtsa mehhanismi abil teha ülestõstatavaks. Sama kehtib ka lavaeesriidede kohta. Materjaliks tuleb valida pastelltoonides poolläbipaistev siid. Lavaeesriie tuleb muidugi teha voodriga.

LÕPETUSEKS .

Käesolevat seletuskirja tuleb vaadata koos tööjooniste ,viimistlusmaterjalide tabeli ja materjalide väljavõttega (joon.24.)

Projekt käsitleb hoone arhitektuurset osa. Vajaduse korral tuleb tellida eraldi elektri,vee ja kanalisatsiooni ja haljastuse täpsustatud projektid.



Koostas arh. Ü.Sirp.

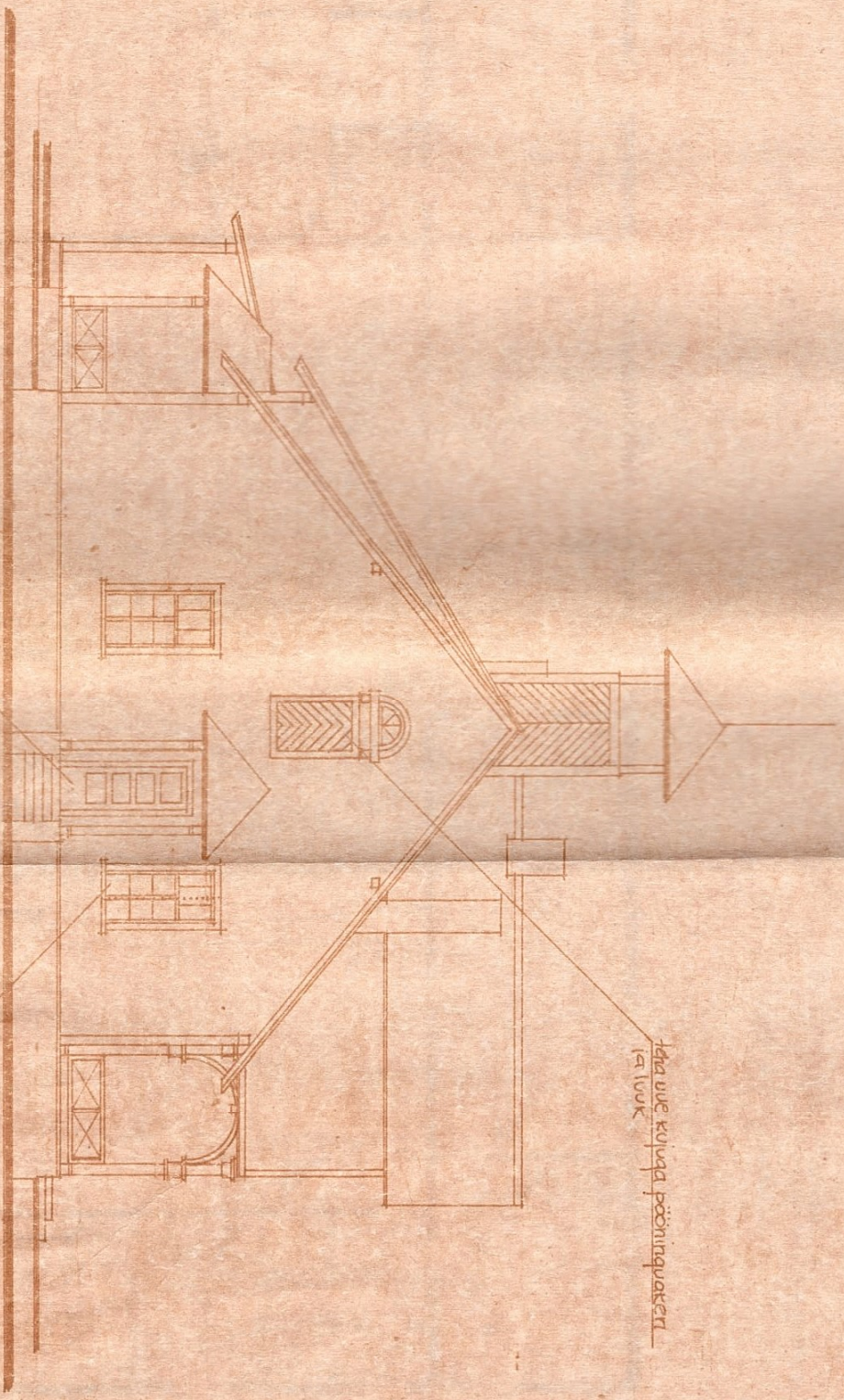
Tallinnas, jaan. 1992.a.

Uue uue kivi ja kivistus
jätkendatava trepp ja soonid

OTSVAADE 1:100

dennedele silmas deantelja laemaks

Uue uue kivi ja kivistus
ja lüük



1991	KEHTNA VALD	JUUN
1991	KÄLBU RÄHVAMAJA REKONSTRUEERIMINE	
1991	KOOSTAS: KÄH T. SIKK	
1991	KOOSTAJAD: H. TÄLVE	OTSAK: OTSVAADE