

СКОРОСНИВАТЕЛЬ

ДЕЛО №

Lehtwa - Ohekatku
Neuuringu

Kirjavahetus

1935, 1936, 1939, 1940

/ГОД/

1941, 1942. aasta

ХРАНИТЬ

ЛЕТ

18. Valgus, Anna, 1935 (18)

" 65 Harjumaa vee komisjoni 18. oktoobri 1935 a. koosoleku

18) Tipp, Aleksander (18)

" 60) Tool, Jaan (60)

" 97) Telliskivi, Juri (97)

" 98) Ohekatku veeühisuse asutamise loomandmine (98)

Asutamiskoosoleku peetud Kehtna vallamajas 11. oktoobril 1935 a.

Asjaosalistest on ilmunud koosolekule:

- 1) Saare nr. A 70 talu omanik Mihkel Siiverst ja
- 2) Kuusemäe nr. A 72 " " Juhan Holm, kes ka kirjaliku avalduse on esitanud. Kirjaliku ühispalve on esitanud veel: L. Nurk, M. Randla (end. Erlpom), E. Kämmits, A. Katkusild, M. Oljum, A. Velberg, A. Mölderman, V. Vilgo, H. Holm, J. Telliskivi, E. Uus, J. Katkusild, J. Liidres, E. Juts ja teised, kokku 29 asjaosalist. Peavad veeühisuse asutamist soovitavaks, kuid paluvad neid liikmeiks mitte määrata põhjendades seada vaesusega. R. Uus on veel eraldi palve vee komisjonile esitanud, kus aga palub ennast ühisuse liikmekohustest vabastada.

Komisjon küsimust arutanud ja leides, et selle veeühisuse asutamine osutub vajalikuks, projekt on vastuvõetav ja et põhikirjal on nõuetav arv allkirju, otsustas: anda luba Ohekatku veeühisuse asutamiseks ja määrata sunniviisil selle ühisuse liikmeiks:

- 1) Uus, Rudolf - Raeveski nr. A 100 talu
- 2) Puhkan, August - Lehtmetsa nr. A 44 "
- 3) Puhkan, Liisa - Toametsa nr. A 101 "
- 4) Katkusild, Jaan - Saku nr. A 102 "
- 5) Telliskivi, Jüri - Telliskivi nr. A 99 "
- 6) Liidres, Jüri - Haaviku nr. A 95 "
- 7) Pärn, Lilli - Kureniidi nr. A 94 "
- 8) Öhre, Leena - Ohekatku as. nr. A 54 "
- 9) Öhre, Jaan - Haava nr. A 55 "
- 10) Nurk, Leena, Ernst j.t. - Sooviku nr. A 62 "
- 11) Range, Erna - Ohekatku as. nr. A 46 "
- 12) Uus, Rudolf - Luigemäe nr. A 45 "
- 13) Palasi, Magda-Miralda - Laari nr. 67 "
- 14) Tuuleveski, Jaan - Ohekatku as. nr. A 9 "
- 15) Palase, Hans - Hurga nr. 5 "

- 16) Velberg, Anna e J 6 v s + Kivitoa nr.A 64 talu
- 17) Katkusild, Anna - Sarapiku nr.A 65 "
- 18) Lipp, Aleksander - Põldsamaa Mihkel nr.A 82 t.
- 19) Holm, Juhan - Kuasemäe nr.A 72 - talu
- 20) Tool, Jaan - Jaani nr.4 "
- 21) Telliskivi, Jaan - Karjamatsi nr.A 97 "
- 22) Timberg, Helene-Sophie - Ottinardi nr.A 96 "

23) Põlm, Mats - Annikatsi Jüri nr.A 76 t.

24) Möldermann, Anna, Leena, Arnold, Leida - Annikatsi Leena nr.A 75 t.

25) Põlm, Pauliine - Kõrrendsilla nr.A 92 talu

26) Karubach, Anton - Krausiaugu nr.A 87 "

27) Sookrau, Mihkel, Jaan - Mudaaugu nr.A 88 "

28) Petrov, Ivan - Kangruseppa nr.A 89 "

29) Lehtmets, Juhan - Kelvamäe nr.A 81 "

30) Oljum, Maria ja lapsed - Laasi nr.A 73 "

31) Põlm, Kustas - Pooliku nr.A 91 "

32) Juts, Edward - Uusla nr.A 90 "

33) Roosberg, Jaan - Susi nr.2 "

kuna nende maad sellest ühisusest tulu hakkavad saama. Uhtlasi komisjon kaalunud saadud palveid, otsustas need kui põhjendamatud rahuldamata jätta arvatult välja Rudolf Uus'i palve, kellel Raeveski' A 100 talust arvata veeühisuse piirkonda 0,75 ha ja vähendada sellele määratud loodetavat aasta puhtatulu juurdekasvu summat 10-lt kroonilt 3-le kroonile.

Otsus ja edasikaebe kord ilmunud asjaosalistele kuulutatud.

Väljavõte õigest



- 1) Põllus nr. A 44
- 2) Põllus nr. A 101
- 3) Põllus nr. A 102
- 4) Telliskivi nr. A 97
- 5) Põllus nr. A 96
- 6) Põllus nr. A 94
- 7) Põllus nr. A 94
- 8) Põllus nr. A 94
- 9) Põllus nr. A 94
- 10) Põllus nr. A 94
- 11) Põllus nr. A 94
- 12) Põllus nr. A 94
- 13) Põllus nr. A 94
- 14) Põllus nr. A 94
- 15) Põllus nr. A 94

Ohekatkku veeühisuse tulude- kulude
eelarve.

Tulud.

1. Liigetelt osamakstudest..	kr. 4700.-	Ühisuse asutam. kulud..	kr. 240.-
2. Riigilt toetusena	" 5000.-	Peakraavi ja harukraavi kaevamiskulud.....	" 9443.-
		Ettenägemata kulud...	" 17.-

Kokku kr. 9700.-

Kokku

Kr. 9700.-

Räesolev

kuuld- talude ühisuse kinnitub

Arvatu

veeühisuse

põhikirja juurde ja on võetud vastu Tallinnada vee-
komisjoni *18. septembri 1925. a.* koosolekul.

P. E. Ammann
Tallinnada veekomisjoni
esimees.

K E S K V E E K O M I S J O N I
O T S U S .

1936.a. jaanuari kuu "3" päeval Keskvveekomisjon omal istungil,
millest osa võtsid:

Esimees: A. Velner

Liikmed: A. Lätti

J. Kark

J. Einer

A. Jögi

arutas Ohekatku veeühingu põhikirja kinnitamise asja.

Asjast huvitatud isikutele, Harjumaa vveekomisjonile ja Riigi-
kontrollile on koosolekust teatatud.

Koosolekule neist keegi ilmunud pole.

Käesoleva asja arutanud leiab Keskvveekomisjon, et veeühingu
asutamine on sündinud seaduslikus korras ja tema põhikirja kinnita-
mise vastu kaebusi esitatud pole, mispärast Keskvveekomisjon

o t s u s t a s :

kinnitada Ohekatku veeühingu põhikiri.

Alguskirjal tarvilised allkirjad.

Õ i g e s :



HARJU

MAAVALITSUS

Kaasunina Vastan

Keskveekomisjon.

Lai t. 39. Tallinn.

„*F. Veikmaa* 193 *9.* a.
Nr. *733.*

Tallinn, Roosikrantsi 12

Telefoni teel Teie poolt avaldatud
soovi kohaselt saadetakse sinjuures Teie
korraldusse Ohekatku Veeühingu projekt.

Lisa: 2 kausta.

P. Kangas
Veekomisjoni esimees.

J. a. Veetõugu liige. Pallas Mikkel.
1897. 1898.

Olekatan Veetõugu prakorraline
peakooleks saab ära peetud
teisipäeval 28 nov. 1939 kell 10⁰⁰
kellua Tulet. Uh. rahotamajas,
millest teid palume osa võtta.

Päevakorras:

- 1) Koosoleku rakendus
- 2) 1939/40a. elarve kinnitamine
juhatusel poolt esitatud kujul.
- 3) Osamanda suurus ja maa-
tähtaja kiudlase sparaamine
- 4) Töökava kinnitamine juhatusel
poolt esitatud kujul
- 5) Asutamiskulude loovide summa kinnitamine
- 6) Juhatusel läbi maaramine
- 7) Jooksvad asjad

Märkus. Koosolek on otsusevõimeline
kui põhikirja § 25 alusel määratud
kella ajal on koos olnud vähemalt

kolm nädalast esindajat.
Veetõugu töökava ja elarve on liigete
kõrvalolemisel valjapandud ühise
asjaajaja A. Fred. Telliskivi juures
juhatus

Obelastiku Veehinngu e... l... peakoosolek saab ära peetud telispa...
20 novembril 1939 a. kell 10 hommikul Kehna v. Vabariigis. -ühingu rahvamees
millest Teid palume osa võtta.

P ä e v a k o o r a s s :

- 1) - Koosoleku rakendus.
- 2) - 1939/40 aasta eelarve kindlitamine juhatus poolt esitatud kujul.
- 3) - Osamaksu surruse ja maksu tahtaja kindlaks määramine.
- 4) - Töökava kindlitamine juhatus poolt esitatud kujul.
- 5) - Asutamisekuluude likvideerimise küsimus.
- 6) - Juhatusete taar määramine.
- 7) - Jooksvad asjad.

Märkus: Koosolek on otsusevõimeline, kui määratud kella ajal põhikirja § 25
alusel koos on vähemalt arv hääle esindajaid.

Veehinngu töökava ja eelarve on liigetele tutvumiseks välja pandud
ühingu asjaajaja A. Tõed Teliskivi juures.

J U H A T U S .

Arhivatu
..... Veeühisuse I peakoosoleku

päevakord:

1. Koosoleku juhataja ja protokollija valimine.
2. Veeühisuse juhatusliikmete valimine.
3. Veeühisuse revisjonikomisjoni valimine.
4. Labirakkimised.



O h e k a t k u
veeühisuse peakoosoleku häälteleht.

Talu nimetus	Maaomaniku nimi	Tulukuse juurekasv Kr.	Häälte arv
1. Raeveski A 100	Uus, Rudolf	3,-	1 ✓
2. Lehtmetsa A 44	Puhkan, August	8,-	1 ✓
3. Toametsa A 101	Puhkan, Liisa	4,-	1 —
4. Saku A 102	Katkusild, Jaan	4,-	1 ✓
5. Telliskivi A 99	Telliskivi, Jüri	10,-	1 ✓
6. Pulga A.98	Pallas, Mihkel	21,-	3 ✓
7. Kuusiku XXI	Telliskivi, Kristiine ja lapsed	56,-	6,- —
8. Rebase 11	Saar, Jaan	28,-	3 ✓
9. Liivaku 10	Koppel, Amalie	23,-	3 —
10. Haaviku A 95	Liidres, Jüri	17,-	2 ✓
11. Kureniidi A 94	Pärn, Lilli	13,-	2 ✗
12. Ohekatku as. A 54	Õhre, Leena	4,-	1 ✓
13. Haava A 55	Õhre, Jaan	8,-	1 ✓
14. Pärna A 57	Palasi, Jaan-Kustav	22,-	3 —
15. Sooviku A 62	Nurk, Leena, Ernst jt.	18,-	2 ✓
16. Raela A 109	Miilen, Valter	60,-	6 —
17. Ohekatku as. A 46	Range, Erna	13,-	2 —
18. Luigemäe A 45	Uus, Rudolf	14,-	2 ✓
19. Laari 67	Palasi, Magda-Miralda	21,-	3 ✓
20. Saare A 70	Siiverst, Mihkel	23,-	3 ✓
21. Ohekatku as A 9	Tuuleveski, Jaan	22,-	3 ✓
22. Palasi-Juhan 6	Pallas, Mats	123,-	13 ✗
23. Hurga 5	Palase, Hans	92,-	10 ✗
24. Kivitoa A 64	Velberg, Anna	21,-	3, ✓
25. Härjapaju A 84	Koppel, Mats	50,-	5 ✓
26. Tammiku A 71	Kimmel, Oskar-August	25,-	3 ✓
27. Raba A 66	Pallas, Ann	13,-	2 ✓
28. Sarapiku A 65	Katkusild, Ann	15,-	2 ✓
29. Põldsamaa Mihkel A 82	Lipp, Aleksander	32,-	4 —
30. Kuusenäe A 72	Holm, Juhan	25,-	3 ✓
31. Uue-Põllu A 68	Nääri, Hans	9,-	1 ✓
32. Kõrgemaa A 69	Erlbaum, Mihkel	2,-	1 ✓
33. Jaani 4	Tool, Jaan	82,-	9 ✓
34. Karjamatsi A 97	Telliskivi, Jaan	17,-	2 —

Talu nimetus	Maaomaniku nimi	Tulukuse juurekasvu Kr.	Häälte arv
35. Ottimardi A 96	Timberg, Helene-Sophie	20,-	2 ✓
36. Annikatsi Jüri A 76	Põlm, Mats	12,-	2
37. Annikatsi Leena A 75	Möldermann, Anna, Leena, Arnold, Leida	6,-	1 ✓
38. Kõrrendsilla A 92	Põlm, Pauliine	14,-	2 ✓
39. Mäe A 86	Kannik, Villem	21,-	3 ✓
40. Kruusiaugu A 87	Karubach, Anton	19,-	2 ✓
41. Mudaangu A 88	Sookrau, Mihkel, Jaan	13,-	2 ✓
42. Kangruseppa A 89	Petrov, Ivan	13,-	2 ✓
43. Kelvanäe A 81	Lehtmets, Juhan	29,-	3 ✓
44. Leppiku A 74	Vilgo, Villem	12,-	2
45. Laasi A 73	Oljum, Maria ja lapsed	12,-	2 ✓
46. Pooliku A 91	Põlm, Kustas	11,-	2
47. Uusla A 90	Jeets, Eduard	13,-	2 ✓
48. Uue Oana l a	Sookrau, Oskar	46,-	5 ✓
49. Oana l	Sookrau, Anton	64,-	7 ✓
50. Susi 2	Roosberg, Jaan	50,-	5 ✓

Kokku 1242,- 152



Rlls

Harjuma veekomisjoni esimees

Alhtra-Olenatru Ueükingu

1940. a. kassaaruanne.

A. Kulud.

1.) Jöesüvëndustööde tasu makstud	kr. 5921, ⁶⁴
2.) Juhatusse ja revisjonikomisj. tasud	kr. 108, 70.
3.) Kantselei kulud.	kr. 6, 05.
4.) Laemude % ja ventli plannuotid	kr. 59, 75.
5.) Laenu tasutud	kr. 100, 00
6.) Osamans Rapla Ühispanna	kr. 100, 00
7.) 1939 a. puudujaän	kr. 10, 82.
8.) plaani valmistamine ja projekt. ostm.	kr. 60, 00.
9.) Kuulutused tööde väljapanemise üle	kr. 18, 00.
<u>Kokku</u>	<u>6384, 16</u>

B. Tulud.

1.) Liikmete osamansud	kr. 1311, 50.
2.) Riiklik toetus	kr. 2100, 00
3.) Laenuid besti Maapangast	kr. 2000, 00
4.) Laenu Rapla Ühispanngast	kr. 1000, 00
<u>Kokku</u>	<u>6411, 50</u>

kr. 6411, 50.

kr. 6384, 16.

kr. 27, 34.

Sauga kassas raha 1. jaanuaril 1941. a.
kr. 27, 34. —

uufantunite
juhatusse esimees.

Kassapredaja. Elamu

Alhtra - Omenatru Heeringu
1941. a. kulude ja tulude eelarve.

A. Kulud.

1.) Lainude opeto	Rbl. 530. 00.
2.) Kantselei kulud	Rbl. 50. 00
3.) juhatuse ja komisjoni komis. tasud	Rbl. 200. 00
4.) Ettenägemata kulud	Rbl. 200. 00.
Kokku	Rbl. 980. 00.

B. Tulud.

1.) 1940. a. saamata jäänud liikmete osam. Rbl. 172. 00	Rbl. 172. 00
2.) 1940. a. kassa ülijään	Rbl. 34. 17.
3.) 1941. a. liikmete osamaksu	Rbl. 773. 83.
Kokku	Rbl. 980. 00.

Eelarve kooskõlas Rbl. 980. —

Juhatusesimees.

Kassapidaja. Talu.

..... *Veetna - Ohera* veehingule.

Põllutöministeeriumi Katastri ja maakorralduse osakonna kirja 10. juu-
list 1940 nr. 2400 põhjal teatan, et käesoleval aastal kaevamistööd võib
jätkata katkestamatult ka suvekuudel, kusjuures veehingul, kellele on mäa-
ratud riiklikku toetust jääb õigus toetuse ja maaparanduse laenu saamiseks
ka suvekuudel tehtud töö eest.

Veetna
10. juulil 1940.
380.



P. Maasik

Veekomisjoni esimees.

1. Aug. 1940
No. 87.
Rapla alevik
Tel. Rapla 68

Kelkks Oskatuus üheõhmpuul.

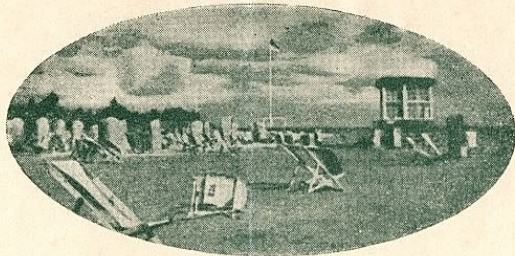
Laatu sees Teie õigused 10 üm. 40 kroon, et siinlähed võid teha laatu õhla all sigarettide kuni 10 mts. Teinud ka järelevalve all.

Alus: Harju Maavalitsuse Ohutus-Tööde osakonna kinni 22. VII. 40. m. 909.

[Handwritten signature]

Rapla piirkonna
teemistler

Pärnu
23. august
1940



PÄRNU - EESTI

Rehtna - Olevatku meeskonna
juhatusel.

Kui käuselt olete jõudnud raha
raha asjelduga kas olete seltsusele
jõudnud kui ei siis leikite kindlasti
pääsutele Tuleva reijapäevaks S.O. 29.
augustis sest muna sisseulard ei anna
kõnem karmatada, sest 1 sept. on
maksude tasumise tähtpäev ja peale
seda asutakse sisse nõudmised ühis
lisa kuluks ja sel juhul olen
sunnitud seda ka Teie suhtes tegema.

Teie peated vastust loolma
jääb

Taatis:

26. ok. 40. vastatid, Olevatku
et raha saad septembr.
nuni simeitid parradeu.

Pl.

Leh Kurem.

Tulbi 10.

Pärnu

Eesti Maapank

Jooksvad arved:
Eesti Pangas ja osakondades
Posti jooksev arve nr. 108
TELEGR. AADR. „MAAPANK“

Igas E. Maapangale saadetavas kirjas palutakse Teid
TINGIMATA TÄHENDADA

TALLINNAS, 20 sept 1934 a.
Vabaduspulvestee nr. 1. Tel. 477-90.

Kelktra - Oskartu, veeühingu juhatusel,

.....
Kelktra

Teatame vastuseks Teie laenusooviavaldusele, et veeühingule on määratud maakapitalist laenu kr. *10000* .. 10. aastaks juuresolevas võlakohustuse kavas ettenähtud tingimustel.

Võlakohustuse kavale tuleb alla kirjutada veeühingu juhatusel ning võlakohustus varustada ühingu pitsetiga. Alkirijad võivad tõestatud olla notari, vallavalituse, metskonna metsaüleme või maa-ameti juhataja poolt. Alkirijade tõestamisel tuleb ühtlasi ära tähendada, et ühingu juhatus on põhikirjas ettenähtud korras valitud ja et nende volituste aeg kestab, milleks tuleb alkiri ja tõestajale esitada vastavad raamatud.

Seaduslikus korras tõestatud võlakohustuse Eesti Maapangale esitamisel antakse laenust välja Kr. *10000* .. Eesti Maapangast, Tallinnas või saadetakse sellekohasel soovil raha välja lähema Eesti Panga osakonna või ühispanga kaudu.

Laenu väljandmiseks tuleb veel Eesti Maapangale esitada ..

.....
.....

Raha vastuvõtjal tuleb esitada seaduslikus korras tõestatud vo-

litus. Võlakohustuse keeva ärekiri jääb veeühingu juhtimiseks

kui kahe kuu jooksul, arvates käesoleva kirja kuupäevast, ei ole laenu kasutatud, tühistab Eesti Maapank laenu määruse.

LISA: võlakohustuse keeva ärekirjaga.

EESTI MAAPANK

EMP. VOTUM 107

E. M. P. vorm nr. 217.

Kelktra

126556.

ÄRAKIRI

Maakapital
Maaparanduslaen

VÕLAKOHUSTUS

Allakirjutaja, *Karju* maal *Kehina*
 vallas asuv *Kehina - Ohekatku*
 veeühisus (veeühing) annab selle võlakohustuse
 Eesti Maapangale tõenduseks, et ta on saanud maaparanduslaenu Eesti Va-
 bariigilt, maakapitalist, *Kraavide Kaevamise*
 tööde tegemiseks *üks tuhat / 1000 /*
 krooni *kümnüks / 10 /* aastaks
 alljärgnevail tingimusil:

1. Selle laenu, tähtmaksude, võimalikkude trahvide ja kulude eest vastutab laenusaaaja veeühisus (veeühing) kõigi oma varandustega
 Ühisuse liikmete vastutus on ette nähtud veeühisuse põhikirjas ja veeühisuste seaduses. Ühisuse liikmed on kantud veeühisuste seaduses § 34 ettenähtud registrisse.

2. Ülalnimetatud laenu kohustub laenusaaaja tasuma tähtmaksudena Eesti Maapangale või kellele Eesti Maapank käseb *10* aasta jooksul, makstes laenult igal aastal 0,5% aastas administratsioonikulu alglaenult ja laenu kustutuse protsendi vastavalt laenu kestusele. Maksud tasutakse poole aasta viisi ette igal esimesel juunil ja esimesel detsembril *52* krooni *50* senti poolaastas. Administratsioonikulu tasumine algab laenu väljaandmise ajast arvates, kuna kustutuse tasumine algab laenu väljaandmisele järgnevast lähemast maksetähtajast.

Laen on vaba intressidest

3. Laenusaajal on õigus tähendatud laenu tasuda kas tervelt või osaliselt enne kindlaksmääratud tähtaega summades, mis võrdsed 10 krooniga või selle kordsetega.

4. Tähtajaks mittemakstud summad loetakse võlaks ja nendelt arvatakse viivitustrahvi kõrgemal seaduslikul määral, arvates poolikud kuud võrdseiks terveile. Kui võlgnevad summad ei ole tasutud 6 kuu jooksul pärast tähtaega, nõutakse need Eesti Maapanga poolt sisse administratiiv-sissenõudmise korras. Kõik kulud, mis tekivad nõudmise tagajärjel, jäävad laenusaaaja kanda.

5. Laenusaaaja on kohustatud lõpule viima maaparandustööd, mil-
 leks käesolev laen on antud, hiljemalt *1. septembril 1929.* ja

need korras hoidma kuni laenu lõpliku tasumiseni. Tööd tulevad teostada kava järgi, mille põhjal laen määrati.

Muudatusi võib kavast võtta ette ainult Eesti Maapanga loal.

6. Eesti Maapangal on õigus järele vaadata (kontrollida) isikute ja asutuste kaudu maaparanduslaenu tarvitamist, kui ka maaparanduse seisukorda. Järelevaatusega seotud kulud kannab Eesti Maapank, kui maaparandustööd leitakse olevat korras; vastasel korral laenusaaaja on kohustatud tasuma need kulud hiljemalt lähemal laenu maksutähtajal.

7. Kui on leitud maaparandustööde järelevaatusel sellekohase loata kõrvalekaldumisi laenusaaajal esitatud kavast, või kui laenusaaaja pikendust saamata, ei täida töid, milleks laen on antud, võlakohustuses ettenähtud tähtajaks, või on teinud töid ainult osaliselt, või ei hoida tehtud töid korras, võib Eesti Maapank, arvesse võttes tehtud tööde väärtust ja seisukorda, laenu sisse nõuda kas tervikult või osaliselt. Sissenõuetavalt laenusummalt arvatakse peale selle veel trahvi kõrgemal seaduslikul määral, arvates laenu väljaandmise päevast kuni tasumise päevani, lugedes poolikud kuud võrdseiks terveile. Seda trahvi võib nõuda Eesti Maapank ka eraldi laenu ja muude kulude summast.

8. Peale käesolevas võlakohustuses ettenähtud kohustuste tunnistab laenusaaaja enese kohta maksvaks kohustused ja tingimused, mis sisalduvad maakapitali alal antud või antavates seadustes ja nende seaduste alusel antud või antavates määrustes.

9. Laenusaaaja kohustub esitama Eesti Maapangale iga aasta kuni laenu lõpliku tasumiseni aasta-aruande põhikirjas ettenähtud vormis pärast peakoosoleku poolt kinnitamist.

10. Kui laenusaaaja ei täida selles võlakohustuses või vastavates seadustes ja määrustes sisalduvaid kohustusi, on Eesti Maapangal õigus sisse nõuda antud laenu, kas osaliselt või tervikult ühes kuldaga ja trahvidega enne tähtaega.

11. Laenusaaaja elukohaks käesolevast võlakohustusest tekkinud vahekordade lahendamisel, kuhu Eesti Maapank saadab tarviduse korral oma teadaanded, on ühisuse (ühingu) juhatuse asukoht.

Selle aadressi järgi saadetud Eesti Maapanga teadaanded, kirjad ja muud saadetised loetakse laenusaaajale kätteantuks.

12. Selle laenu tegemisega ja võlakohustusega seotud kulud ja maksud kannab laenusaaaja.

13. Sellest võlakohustusest tekkida võivad kohtuasjad alluvad neile kohtuasutustele, kelle piirkonnas asub Eesti Maapank, kuid see tingimus ei võta Eesti Maapangalt õigust nõudmisi avaldada laenuaaja elukoha järgi

Juhatuse esimees

M. A. K. K.

Juhatuse liikmed

*akuaaja
Kalu*