

VALGU

Administratsiooni
ja
ühiskondlike
organisatsioonide

INFOLEHT

Nr. 1

märts, 1989. aasta

Eestimaal

Jaan Aus

Tormid ja rajud on tihti
tabanud Eestimaad,
tugev see rahvas, kes
nendes
püsima alati jäänd.



Antud vähe siin aega
eluks, mis rahulik, hea
elu, mis muudaks peagi
jõukaks me eestlaste maa.



Ees ootamas tööd — ka
vaevad.
Maa nõuab ju rohkem hoolt.
See peremehetundest
kasvab,
ku seadus saab maamehe
poolt.



Täna ilmub meie esimene INFOLEHT

Tänapäeva kiire elutempo juures on tarvidus operatiivse informatsiooni järele vajalik ja arusaadav soov. Tahtmine kursis olla majandi ja kogu paikkonna eluga tõstatab vajaduse oma infolehe järele.

Mõte on saanud teoks. Oleme plaaninud lehte välja anda kord kuus nelja leheküljelisena 500 eksemplari. Igas numbris tutvustab keegi majandi peaspetsialistidest oma töövaldkonda, ilmuvad ülevaated sovhoosi peaaegu 30 aasta tegevusest. Tahame teada anda kõigest, mis majandis toimub, kuidas läheb tootmine, millised on raskused ja kordaminekud, aga ka sellest, millega tegelevad meie inimesed pärast tööd.

Infolehe sisukus oleneb paljuski teist, lugejad. Loodame, et olete ise aktiivsed kirjutajad. Pakume välja ka võimaluse lehe kaudu teada anda sellest, kui teil

on soov müüa või osta ning rajoonilehes kuulutamist pelgate.

Oodatud on kõik teie ettepanekud ja arvamused, kuidas teha sisukat kodumajandi lehte. Teatage kõigest telefonil 26 793 või ükskõik kellele toimetusest. Oleme tänulikud iga arvamuse eest.

Üht-teist lehe tegijatest. Pealkirjad on kujundatud, samuti lõbusa pillimehe embleemi teinud raamatupidaja Tiina Keldrimaa. Fotodega ilmestab majandusjuhataja Vello Vaarma. Veel kuuluvad toimetusse Tiia Burmeister koolist, zootehnik Viivi Kusmin ja parteisekretär Urve Laande. Meie kirjutisi parandab ja muudab loetavamaks «Ühistöö» toimetuse poolt Tiia Truu ja mõtted laob ridadeks Age Ilumaa Rapla trükikojast.

Meeldivat ja sisukat koostööd toimetuse nimel soovides

URVE LAANDE

Valgu sovhoos läbi aegade



*
*
*
Uus keskusehoone valmis 1987. aasta lõpus.

Valgu sovhoosi sünniajaks oli 1960. aasta külm ja tuisune talv, kui «Võit» ja Nurme kolhoos ühinesid sovhoosiks. Kolhooside likvideerimiskomisjonid töötasid 25. veebruarist kuni 30. märtsini ja üle anti Valgu sovhoosile kolhooside varad 5 659 483,47 rubla väärtuses. Sovhoosi täisõigused sai aga Valgu 8. märtsil 1960 ENSV Ministrite Nõukogu korraldusega nr. 327-k.

Kas tingituna halvast aastajaast või millestki muust, sündis sovhoos kaunis armetuna. Puudus oli igast asjast. Inimesed olid aga tublid ja töökad ning vaatamata raskustele täitis majand riiklikud plaanid ka esimesel tööaastal. Plaanitud kahjumi asemel lõppes aasta kasumiga.

Esialgul sai sovhoosi üldsuuruseks 8709,78 ha, sellest põldu 2911,84. Peale «Kalevi» kolhoosi maade osalise liitmisega Valgule 1962. aastal ja Velise kolhoosi liitmisega 1970, on tänaseks majandi üldsuuruseks 9214 ha, sellest põldu 3883.

Nagu öeldud, olid esimesed tööaastad kogu kollektiivile rasked. Puudusid ajakohased tootmisvõimed ja täielikult elamisvõime. Suurema

osa loomade paigutamiseks tuli kohandada vanad talulaudad, millised nõudsid aga igal aastal remondiks suuri kulusi ja palju tööjõudu ning töötingimused nendes olid rasked.

Väljastpoolt tulnud spetsialistid pidi leppima ajutise peavarjuga mõnes vastutulelikus taluperes. Vähe oli masinaid. Tööd tehti esimesel aastatel peamiselt hobustega ja käsitsi. Eriti farmides, mis olid mehhaniseerimata, langes füüsiline koormus loomakasvatajatele. Austuse ja lugupidamisega tuleb meenutada tublisid loomakasvatustöölisi, kes nurisemata ja hästi täitsid oma raskeid tööülesandeid: Elviine Mar'puu, Mihkel Emmo, Elli Korrak, Alevtiina Piisang, Anni Põldre, Vilma ja Jaan Jammer, Lovise Viet, Ida Nurmsalu, Alide Reili, Elsa Kamarik, Johanna Naastre, Leida Burmeister, Aglaida Vainu, Anna Rukamoinikova, Helga Altmets, Emilie Kasela, Marta Pa'mre, Ölme Arov, Vilma Koks, Leida Palanurm ja palju teisi.

Tublid mehhanisaatorid on olnud Jüri ja Juhan Jeerik, Madis Terve, Gustav Pilieste,

Paul Uustallo, Endel Peetsalu, Ülo Burmeister, Rein Nurmsalu, Väino Maiste, Elmur ja Allu Pärtel, Alvar Loo-ring, Oliver Terve, Mati Reili, Evald Lautri ning põllutöölised Elli Laur, Anni ja Voldemar Tiits, Mihkel Palm, Elviene Halliste.

Suure vastutusega on oma tööd teinud brigadirid Alfred Jair, Arvi Kasela, Helju Aren, Viivi Funto, Velda Harjakas, Aime Pii'ste, Alli Kadakas, Arnold Veli. Kahjuks on paljud nendest tänaseks varisenud manalasse.

Et majand asub madalatel savimaadel, kus vesi põllukultuuridele liiga teeb, on pandud suurt rõhku maade kuivendamisele. Palju aastaid juhtis seda tööd melioraator Evald Siimsalu, praegu teeb seda tööd edukalt Mati Erik. Täna-seks on drenaažiga kuivendatud maad majandis üle 4000 ha.

Väga palju on ehitada. Aastate jooksul ATK poolt eraldatud vähese ehituslimiidi tõttu ei suudetud vastavalt vajadusele uusi hooneid rajada. Viimastel aastatel on ehitusteks siiski tunduvalt limiiti suurendatud ja

küllap laheneb nii seegi kitsaskoht. 1987. aastal valmis sovhoosis uus klubi, mis võimaldab töötajatele pakkuda kultuurilist meelelahutust. Samal aastal said lähedamad tööruumid ka raamatupidamine ja spetsialistid uues kontorihoones. Majandis töötab 90 kohaline lasteaed ja kool.

Sovhoos areneb pidevalt. Kui esimesel tööaastal lüpsiti lehma kohta piima aastas 2730 kg ja lehmi oli 459, siis 1984. aastal lüpsiti piima lehmalt 4047 kg ja lehmi oli 916. Teravilja saadi 1960. aastal hektarilt 13,2, 1976. aastal oli teraviljasaak 33,3 ts. Kui 1960 oli põllule saata kolm teraviljakombaini, siis 1988. aastal võis majand tööle saata 13. Esimesel aastal andis majand kasumit 227 000, 1987. aastal 654 000 rubla.

Sovhoosi juhtkond on olnud püsiv. Palju aastaid, kuni pensionini töötas peazootehnik Ella Volmer, peagraonoom Jaan Kitsing, pearaamatupidaja asetäitja Silvia Velling, kaadriteinspektor Maie Rull. Algaastast tänaseni töötab metsaüleva ametikohal Lembit Tihkan ja vanemökonomistina Vilma Kusmin. Kauaaegne töötaja oli ka parteisekretär Johannes Sau, peainsener Mihkel Vaarmann ja osakonna juhataja Elmar Jalakas.

Püsiv on olnud kogu raamatupidamise kaader. Suure staaziga töötavad majandis metsaüleva arst Miina Võro, pearaamatupidaja Ruth Pops, peainseneri k. t. Ago Tiits, peeneergeetik Ants Laidvee, peagraonoom Milvi Tiits, osakonnajuhatajad Olev Oviir ja Jaan Põldre. Sovhoosi direktorina on töötanud aastatel 1960—1983 Jaan Aus, 1983—1985 Olev Oviir ja alates 1985. aastast Anne Laidvee.

Sovhoosi asutamisest on möödunud peagi 29 aastat. Selle ajaga on majand muutunud rajooni keskmiseks suurmajandiks oma õnnestumiste ja möödalaskmistega. On kasvanud uus põlvkond, kes on suuteline ka majandit edasi arendama uutest tingimustes. Jätkugu visadust ja esiisade tarkust kogu majandi perele eelseisvate ülesannete edukaks lahendamiseks.

JAAN AUS

Tasub teada!

● Sovhoosi korterites elavatel töötajatel tasuda üür iga kuu 5. kuupäevaks

● Elektri eest tasuda kord kvartalis

● Edaspidi hakkame avaldama üüri- ja elektrivõlglaste nimesid, samuti neid, kes saanud majandijuhil käskkirjaga kiita või laita

● 6. märtsil korraldas Rapla teenindustootmisvalitus oma toodete müügi Valgu klubis

● 7. märtsi õhtupoolikul olid klubis Lia Laats ja ansambel «Assortii»

MAJANDI TÖÖTULEMUSED ARVUDES

Majand lõpetas 1988. aasta 884 000 rubla suuruse kasumiga. Rentaablus täisomahinna suhtes oli 36,8%. Kokku laekus realiseerimisest 3288 000 rubla. Kõige tulusam oli piima müük, millest laekus 558 000 rubla kasumit. Rentaablus oli 56%.

Riiklikud tellimused täideti piima ja liha realiseerimisel. Piima müüdi 4301 tonni, sellest 860 elanikelt lepingutega. Liha müüdi riigile 623 tonni, sellest lepingutega ja ETKVLi kaudu elanikelt 142 tonni. Kartuleid müüdi 16 tonni.

Sovhoos müüs elanikele 325 põrsast, 99 vasikat ja 11 mullikat.

Tootmistulemused taimekasvatuses jäid ebasoodsate ilmade tõttu tagasihoidlikuks. 1711 hektariliselt teravilja-

pinnast oli võimalik koristada 895 hektarit ja kuiva teravilja saadi 439 tonni. Kartuleid võeti 32 hektarilt 375 tonni, saagikus külvipinna ühe hektari kohta 94 ts.

Taimekasvatuse põhiülesanne on toota loomasööta. Heina varuti 2145, kuivsilu valmistati 1867, silo 2500 ja rohujahtu 50 tonni. Loodusõnnetuse tõttu hävinenud taimekasvatustoodangu tootmiskulude hüvitamiseks maksis riiklik kindlustus 312 000 rubla ja 110 000 rubla hüvitati ATK tsentraliseeritud fondidest.

Aasta lõpul oli karias 1146 s'ga ja 2249 veist, viimasest 920 lehma. Halva teravilja-aasta tõttu vähendati sigede arvu, s. t. realiseeriti palju alla 100 kg kaaluvaid sigu.

Möödunud aastal lüpsiti leh-

madelt 3523 tonni piima ja saadi 955 vasikat. Keskmine väljalüps lehma kohta oli 3901 kg. Võrreldes 1987. aastaga suurenes piima kogutoodang 34 tonni ja väljalüps lehmalt 7 kg. Piima omahinnaks kujunes 2263 rbl./ts. Kallinemine võrreldes eelmise aastaga 1,31 rbl./ts. on põhiliselt tingitud keskuse uue lauda kasutuskuludest.

Liha toodeti kokku 461 tonni, sellest veiseliha 280 ja sealiha 181 tonni. Liha kogutoodang vähenes eelmise aastaga võrreldes 23 tonni. Noorja nuumveiste ööpäevane kaaluve oli 434 grammi, eelmisel aastal 455 grammi. Noorja nuumveiste kaaluve omahind oli 185,10 rbl./ts. kallinemine 81 kop./ts. Produktiivsuse vähenemine on tingitud söötmis-

taseme langusest, 1987. aastal oli sööda kulu noorveisele päevas 43 söötühikut, 1988. aastal aga 37 söötühikut.

Möödunud aastal saadi 2020 põrsast. Üle kahe kuu vanuste sigade ööpäevavaive langes 446 grammilt 1987. aastal 434 grammile. S'gade juurdekasvu omahind oli 177,80 rbl./ts. kallinemine 18,34 rbl./ts. Omahinna tõusu põhjustasid söötade kallinemine ja söödakuu suurenemine sealiha tootmisel.

Palgafondi kulus 799 000 rubla. Kõigi töötajate keskmine kuutöötasu oli 250 rubla.

Kapitaalhituseks ja masinate soetamiseks kulutati kokku 752 000 rubla. Eksploatatsioonijärgi anti lüpsikarjalaut 208 lehmale. Velisel valmis ühepereelamu.

Peaökonomist
MAIE PIISANG

Ka
pensionär
tegutseb
innukalt



Eelnev aasta oli pensionäridel teguderohke. Rajooni sõja- ja tööveteranide kokkutulek oli kevadel Valgu pargis. Eeltöö selleks algas varakult. Park asub ju jõekäärus, varasemast ajast on teatud-tuntud «armusedam» ja «musumägi». Kõik need paigad tuli korrastada, sest külla oli oodata veterane üle rajooni. Korrastustöödele tuli appi ka nooremad.

Peopäev kujunes äraütle mata ilusaks, sest taevataat kinkis ilusa päikesepaistelise ilma. Pargi põlispuude all kõlalsid eakate inimeste laulud, rahvanaljad, keerlesid rahviiides tantsijad, helisesid pillikeeled. Taidlejad oli 350 ringis, pealtvaatajatega kokku ligemale 800. Pensionärid küpsetasid hulganisti torte ja muid hõrgutisi, millest tegime näituse. Öhtul, kui kollektiivid lahkusid, said nad tordid teele kaasa. Üritusest räägiti kiidusõnul ja veel praegugi on kuulda toredate kevadpeost.

Meie keskel on ka inimesi, kes püüavad veel majandi heaks tööd teha. Tervist ja tahtejõudu jätkub saeveskis Juhan Jeerikul, kelle kätetööna lähevad lauad majandi s kerkivatele uutele ja ka remonti vajavatele hoonetele. Ei saa ka ilma Juhanita läbi individuaalhitajad. Kui pensionäridel on kollektiivne ettevõtmine, on Juhan esimene nõuandja ja ka kaasalööja.

Majandi laborant Adele Kõtsing võitleb suure kohusetundega puhta piima ja piimasaatelehtede õigeaegse saabumise eest. Kui pensionäridel on juubelid, siis õnnitluskaardid ku-

jundab Adele ja seab riimi ka salmiread. Tema kujundatud kaardid ei jäta kedagi külmaks.

Töötavate inimeste eest tunneb muret Ella Volmer, jagades piima. Töö ei ole pingeline, kuid Ellal on aastaid üle 83. Pealegi on Ella esimene piletitahaja, kui on kuulda meie teatrisse minekust. Kui vaja, saab ise Tallinnast ka teatele piletid. Semuti on ta alatine osavõtja pensionäride ettevõtmisel. Selliseid toredaid teatahelisi inimesi on meie seas teisigi.

Teatrisõpru on meie hulgas palju, peamiselt käime Pärnus, kus on veatudud peaaegu kõik etendused. Oleme olnud järjekindlad Pärnu teatri külastajad juba varasematest aegadest. Valgu klubis oli vaadata Kehtna operetitrupi lavastused ja «Pehme südamega mehed» A. H. Tammsaare nim. rahvateatri esituses.

1. märtsil saj täis kolm aastat, kui esimest korda esinesime oma lauludega. Esialgu küll kuuekesi Velisel, kui külas olid Vigala pensionärid. Teisel aastal kujunes meist väike laulukoor. Koos käime igal nädalal, kuid tervis ja kaugus keskusest põhjustavad ka proovidelt puudumist. Käime koos aasta läbi, ainult heinaajal on väike puhkus, sest meie seas on palju loomapidajaid. Nii, et anname oma osa ka majandi liha ja piimaplaanide täitmisel.

Oleme koos tähistanud sünnipäevi, õnnitledes kaaslasti laulu ja lilleõiega. Kooriga oleme käinud ka esinemas. Kevadel Valgus kevadpeol, jaanipäeval pargis, siis looduskaitsepäeval Velisel Sillaotsal, Hingedepäeval ja jõulu ajal laulsiime Velise kirikus.

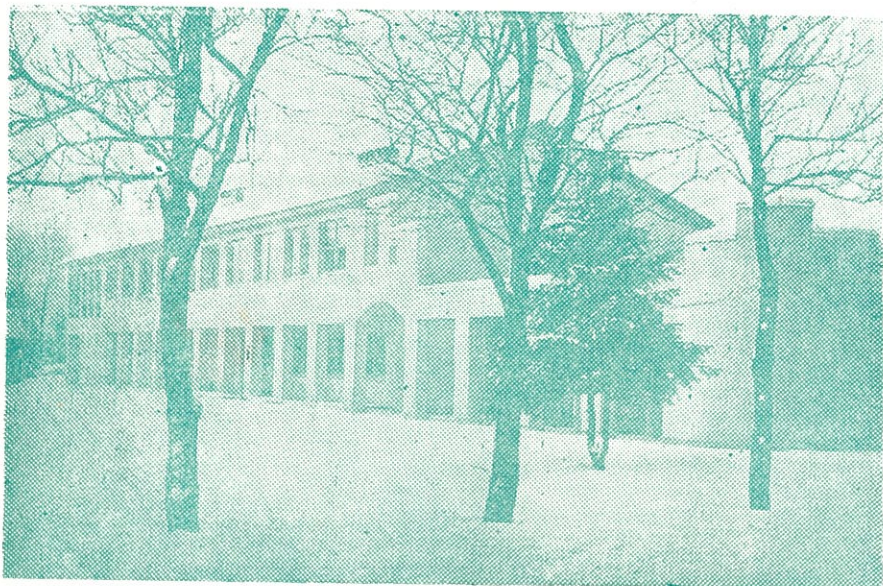
Omalt algatusel oleme kevadel märtsis ja sügisel oktoobris läbi viinud majandi pensionäride ühise õhtu peolauas. Nendel õhtudel tervitame laulu ja lilleõiega oma eakaaslast, kes aktiivselt on meie üritustest osa võtnud. Juubilare tervitame ka raadios õnnitluste saatel.

Läbi aegade on olnud naistele sõbraks käsitöö. See maandab igapäevast pinget, rahustab närve. Meie emad ja vanemad ketrasid talvekuudel lõnga küll lambavillast ja põllul kasvavast linast. Praegugi lacevad vanamod varrastel liikuda: kes teeb kampsuni, kes kindaid või sokke lastelastele.

On kuulda, et majand kavatseb aprillikuus teha käsitöönäituse. Niisiis eakad ja noored, kel lõngad või muud materjalid olemas, laske mõtted liikuma ja andke kättesse hoogu, et kaunid kudumid valmis saaksid.

LINDA REHE,
pensionäride esindaja

Valgu sovhoos läbi aegade



*
*
*
Uus keskusehoone valmis 1987. aasta lõpus.

Valgu sovhoosi sünniajaks oli 1960. aasta külm ja tuisune talv, kui «Võit» ja Nurme kolhoos ühinesid sovhoosiks. Kolhooside likvideerimiskomisjonid töötasid 25. veebruarist kuni 30. märtsini ja üle anti Valgu sovhoosile kolhooside varad 5 659 483,47 rubla väärtuses. Sovhoosi täisõigused sai aga Valgu 8. märtsil 1960 ENSV Ministrite Nõukogu korraldusega nr. 327-k.

Kas tingituna halvast aastajast või millestki muust, sündis sovhoos kaunis armetuna. Puudus oli igast asjast. Inimesed olid aga tublid ja töökad ning vaatamata raskustele täitis majand riiklikud plaanid ka esimesel tööaastal. Plaani ületades lõpetas aasta kasumiga.

Esiajalgi sai sovhoosi üldsuuruseks 8709,78 ha, sellest põldu 2911,84. Peale «Kalevi» kolhoosi maade osalise liitmisega Valgule 1962. aastal ja Velise kolhoosi liitmisega 1970, on tänaseks majandi üldsuuruseks 9214 ha, sellest põldu 3883.

Nagu öeldud, olid esimesed tööaastad kogu kollektiivile rasked. Puudusid ajakohased tootmisvõimed ja täielikult elamisvõime. Suurema

osa loomade paigutamiseks tuli kohandada vanad talulaudad, millised nõudsid iga aastal remondiks suuri kulusi ja palju tööjõudu ning töötingimused nendes olid rasked.

Väljastpoolt tulnud spetsialistid pidid leppima ajutise peavarjuga mõnes vastutulelikus taluperes. Vähe oli masinaid. Tööd tehti esimestel aastatel peamiselt hobustega ja käsitsi. Eriti farmides, mis olid mehhaniseerimata, langetas füüsilise koormuse loomakasvatajatele. Austuse ja lugupidamisega tuleb meenutada tublisid loomakasvatustöölisi, kes nurisemata ja hästi täitsid oma rakkeid tööülesannetega: Elviine Marpuu, Mihkel Emmo, Elli Korrak, Alevtiina Piisang, Anni Põldre, Vilma ja Jaan Jammer, Lovise Viet, Ida Nurmsalu, Alide Reili, Elsa Kamarik, Johanna Naastre, Leida Burmeister, Aglaida Vainu, Anna Rukemoinikova, Helga Altmets, Emilie Kasela, Marta Paarmre, Ölme Arov, Vilma Koks, Leida Palanurm ja palju teisi.

Tublid mehhanisaatorid on olnud Jüri ja Juhan Jeerik, Madis Terve, Gustav Pilieste,

Paul Uustallo, Endel Peetsalu, Ülo Burmeister, Rein Nurmsalu, Väino Maiste, Elmur ja Allu Pärtel, Alvar Loo-ring, Oliver Terve, Mati Reili, Evald Lautri ning põllutöölised Elli Laur, Anni ja Voldemar Tiits, Mihkel Palm, Elviene Halliste.

Suure vastutusega on oma tööd teinud brigadirid Alfred Jair, Arvi Kasela, Helju Aren, Viivi Funto, Velda Harjakas, Aime Pilieste, All Kadakas, Arnold Veli. Kahjuks on paljud nendest tänaseks varisenud manalasse.

Et majand asub madalatel savimaadel, kus vesi põllukultuuridele liiga teeb, on pandud suurt rõhku maade kuivendamisele. Palju aastaid juhtis seda tööd melioraator Evald Siimsalu, praegu teeb seda tööd edukalt Mati Erik. Täna-seks on dreneeritud kuivendatud maad majandis üle 4000 ha.

Väga palju on ehitada. Aastate jooksul ATK poolt eraldatud vähese ehitusmihi tõttu ei suudetud vastavalt vajadusele uusi hooneid rajada. Viimastel aastatel on ehitusteks siiski tunnultvalt limiiti suurendatud ja

küllap laheneb nii seegi kitsaskoht. 1987. aastal valmis sovhoosis uus klubi, mis võimaldab töötajatele pakkuda kultuurilist meelelahutust. Samal aastal said lahedamad tööruumid ka raamatupidamine ja spetsialistid uues kontorihoones. Majandis töötab 90 kohaline lasteaed ja kool.

Sovhoos areneb pidevalt. Kui esimesel tööaastal lüpsiti lehma kohta piima aastas 2730 kg ja lehmi oli 459, siis 1984. aastal lüpsiti piima lehmalt 4047 kg ja lehmi oli 916. Teravilja saadi 1960. aastal hektarilt 13,2, 1976. aastal oli teraviljasaak 33,3 ts. Kui 1960 oli põllule saata kolm teraviljakombaini, siis 1988. aastal võis majand tööle saata 13. Esimesel aastal andis majand kasumit 227 000, 1987. aastal 654 000 rubla.

Sovhoosi juhtkond on olnud püsiv. Palju aastaid, kuni pensionini töötas peazootehnik Ella Volmer, peaagronoom Jaan Kitsing, pearaamatupidaja asetäitja Silvia Velling, kaarditeinspektor Maie Rull. Algaastast tänaseni töötab metsailema ametikohal Lembit Tihkan ja vanemökonomistina Vilma Kusmin. Kauaaegne töötaja oli ka parteisekretär Johannes Sau, peainsener Mihkel Vaarmann ja osakonna juhataja Elmar Jalakas.

Püsiv on olnud kogu raamatupidamise kaader. Suure staaziga töötavast majandis peaveterinaarst Miina Võro, pearaamatupidaja Ruth Pops, peainseneri k. t. Ago Tiits, peainseneri Ants Laidvee, peaagronoom Milvi Tiits, osakonnajuhatajad Olev Oviir ja Jaan Põldre. Sovhoosi direktorina on töötanud aastatel 1960–1983 Jaan Aus, 1983–1985 Olev Oviir ja alates 1985. aastast Anne Laidvee.

Sovhoosi asutamist on möödunud peagi 29 aastat. Selle aja on majand muutunud rajooni keskmiseks suurmajandiks oma õnnestumiste ja mõõdalaskmistega. On kasvanud uus põlvkond, kes on suuteline ka majandit edasi arendama uutest tingimustest. Jätkugu visadust ja esiisade tarkust kogu majandi perele eelseisvate ülesannete edukaks lahendamiseks. JAAN AUS

Tasub teada!

- Sovhoosi korterites elavatel töötajatel tasuda tüür iga kuu 5. kuupäevaks
- Elektri eest tasuda kord kvartalis
- Edaspidi hakkame avaldama tüüri- ja elektrivõrglaste nimesid, samuti neid, kes saanud majandijahi käskkirjaga kiita või laita
- 6. märtsil korraldas Rapla teenindustootmisvalitsus oma toodete müügi Valgu klubis
- 7. märtsil õhtupoolikul olid klubis Lia Laats ja ansambel «Assortii»