

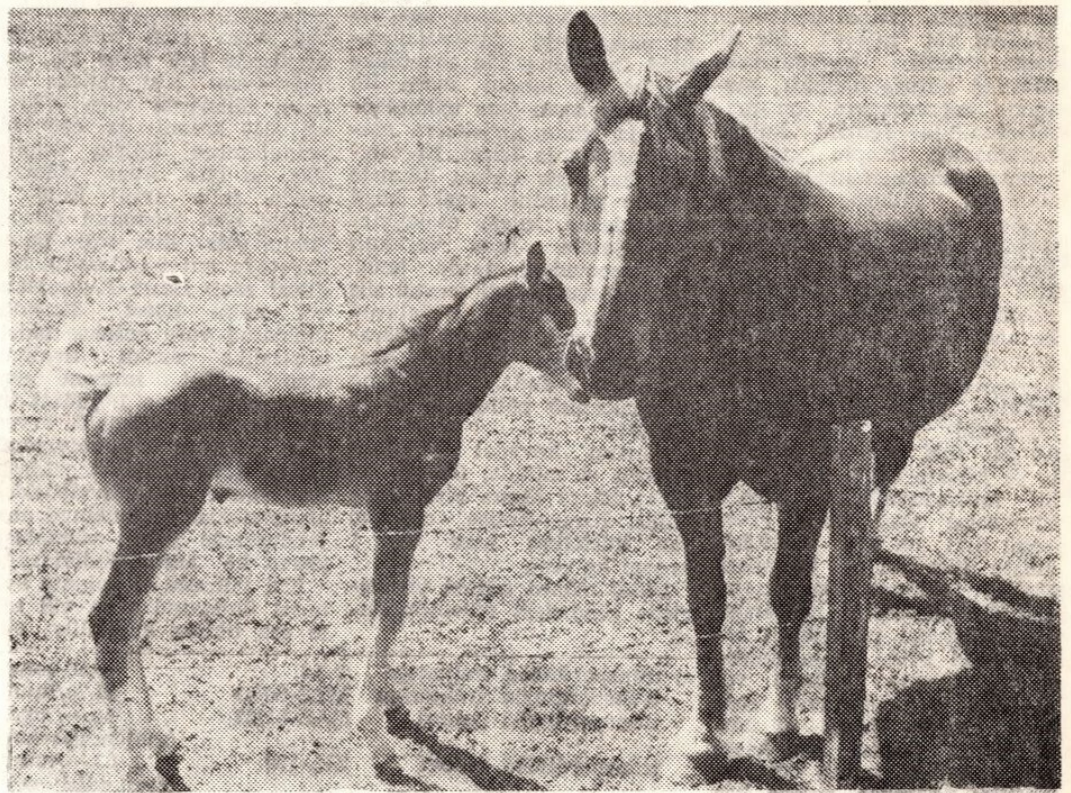


RAIKKÜLA

LEHT

Nr. 1 (67) JAANUAR—MÄRTS 1993

Mis on sinust
saanud —
talumehe
kunagine
truu abiline
ja uhkus?



TERE JÄLLE!

Lumi on ju ära suland,
talvekülm on mööda läind.

* * *

Oleme taas ühe talve ilma suuremate kaotusteta üle elanud. Tagantjärele tark olles võib öelda, et asi polnud põrmugi hull ja kõik kartused osutusid õnneks asjatuiks.

Oli, kuidas oli. Parem kartata, kui kahetseda ja õnne

peab ju eesti rahval ka olema. Ja Raikkülla Lehtki kaivatseb jõudumööda ilmumist jätkata.

Kui Suur Karu talveunest ärgates väga pahuraks ei muutunud ja me talle kogemata käpa alla ei satu, võib eesti põllumees talvised toimetused lõppenuks lugeda ja saha-hõlma haljaks lükata Varsti hakkab põld harijat ootama.

Kui labidatöö kõrvale jätta, siis enne suuremale maalapi-
le minekut, erinevalt eelmis-
test aastatest, peab nii talu-
kui potipõllumees hoolega
rehnungit pidama. Kui raha-
kott väga õhukeseks osutub,
võib juhtuda, et peab ainult
peenramaaga toime tulema.
Ega see traktorimees sul
enam krooni-kahe või pooliku
eest põlluveerele potsuta.

Kaevata pole kellelegi —
ühed vaesed kõik.

Mis siin ikka ohata, on enne
ja hullematestki olukordadest
välja tulnud, tuleme ka nüüd.
Töö tahab tegemist. Rohkem
usku iseendasse.

Kena kevadet ja pealehaka-
kamist kõigile Musta Kuke
aastal!

ERNI TAMMARU

RAHA TULEB LUGEDA

Saabumas on uus kevad. Paljud on oma maa valla komisjoni kaudu juba kätte saanud. Paljud saavad selle hiljem. Ka meie ühistu taotleb valla käest rendile neid maid, millele pole omanikke või mida pole jõutud veel tagastada. Ühistu soovib endale osaliselt rentida ka omanike käest neid maid, mis vallakomisjon on juba tagastanud.

Maade harimine ja loomakasvatuse on tänapäeval seotud väga suurte kulutustega. Eriti kallis on kütus, masinad ja elekter. Paljud riigid maksavad oma talunikele nende tegelikest kulutustest vähemalt poole kinni. Nii on see Soomes, Rootsis, Saksamaal, Prantsusmaal jm. Meil nii ei tehta ja lähemal ajal ei paista kusagilt põllumajandusele reaalselt abi tulevat. Me ise oleme küll kevadtöödeks suutnud kütuse hankida, masinate tagavaraosad on muretsetud ja remont kulgeb rahuldavalt. Napib väetisi, samuti mürrkemikaale. Lüpsikarjale jätkub kevadeni sööta, jõusööda hankimine sigadele peaks ka laabuma. Seega ei peaks meie poolt küll enam eriliisi ootamatusi tulema. Peaksime suutma kevadel kõik ühistu ja tema liikmete maad ära harida. Varem ajal oli inimestel kasutada ühtmoodi väikesed maatükid — põldu kuni 0,6 ha. Siis, odavate masinate ja kütuse aegu, oli võimalik individuaalmaid harida sümboolse tasu eest. Praegusel ajal on aga maatükid ühistu liikmetel (ka talunikel) vägagi erineva suurusega, ulatudes kümnete hektariteni. Endistviisi praktiliselt tasuta neid põlde enam harida ei saa. Oleme jõudnud või jõudmas turumajanduse seaduste juurde. Enam ei tehta midagi tasuta. Kui keegi saabki midagi tasuta või alla tegeliku väärtuse, tuleks kohe küsida, kelle arvelt see toimub. Et maad ikkagi haritud saaksid ja kõik muud tööd ka tehtud, on kõikide masinate-autode kasutuse kohta välja töötatud uued hinnad. Kõikide teenustööde maksumusest nõuab riik endale 18% käibemaksu. Järelejäänud summast umbes pool kulub kütusele.

Sel aastal harime ainult oma ühistu ja tema liikmete maid. Võrastele teeme töid kallimalt ja seda ka ainult siis, kui tehnika vastu peab ja asi ennast ära tasub. Kõikide masinate teenustööde kalkulatsioonide täpsemaks tundmaõppimiseks võib pöörduda peainseneri Heiki Sassi poole. Ühistu juhatuse on teenustööde hindid kinnitanud ja on saadaval osakonnajuhatajate Leino Luksi ja Mari-Ann Sinialliku käes. Ka pannakse need tutvumiseks välja «Jüriöö» ja Lipa töö-

kotta ning kontorisse dispetseri juurde. Traktoristidele ja teistele masinameestele on selgitatud, et individuaalile tehtud tööde eest saavad nad töötasu ühistult. Kui aga masinamees ise tehtud töö eest inimese käest raha juurde küsib, saab ta oma ametist kohe vabaks. Haltuural olgu lõpp!

Püüame korraldada töid nii, et väiksemaid ja eraldiseisvaid individuaalide maatükke hariks üks kindel mees. Ka see mees saab oma tööülesanded ja töde järjekorra osakonnajuhataja käest. Et talunike ja teiste ühistu liikmete maade harimine saaks hästi korraldatud, tuleks osakonnajuhatajatele juba varakult oma soovidest teada anda. Osakonnajuhatajad teevad siis arvestuse, kui palju tellitud tööd maksma lähevad. Tööraha tuleks siis eelnevalt kassasse ära tasuda. Enne raha ettemaksmist põlluharimist ei alustata.

Tänavu kevadel sõnnikut üldiselt ei müüda. Sõnnik on turba kõrge hinna tõttu väga kallis. Kunstväetise ostmisel aga küsitakse juba üle 1 krooni kg eest.

Nüüd mõned näited teenustööde hindadest omainimestele:

a) transporditööd traktoriga	T-16	9,50/tund
transporditööd traktoriga	MTZ-80/82	21,20/tund
transporditööd autoga	GAZ-51/52	46.—/tund
		(majandisise)
transporditööd autoga	ZIL-130	63.—/tund
		(majandisise)
transporditööd kraanaga	ZIL-130	74.—/tund
		(majandisise)
b) põllutööd		
— künd		124,50/ha
— kultiveerimine		40.—/ha
— teraviljakülv		66,50/ha
— kartulivagude sisseajamine		50,50/ha
— kartulivagude kinniajamine		50,50/ha
— karitulite vahelt harimine		40.—/ha
— kartulipanek masinaga		154,50/ha

Minimaalne transporditöö maht saab olla 1 tund ja põllutööl 0,1 ha.

Kinnitan veel kord, et ühistu liikmete põldude harimist korraldavad osakonnajuhatajad soovijatega eelnevalt kokku leppides. Kui me ei seaks sisse kalkuleeritud tariife masinate kasutamisel ega lõpeta haltuurat (varastamist), ei ole juba järgmisel aastal enam masinad põldudele saata. Nii mõnelegi tunduvad toodud hindad liialt kõrged. Tööhinnete kalkulatsioonid on aga koostatud nii, et otsusaga kokku saada. Ühistule

kasumit arvestatud ei ole. Kui aga hiljem selgub, et mõned kulutused ei vasta kalkuleeritud, siis korrigeerime neid.

Endised omanikud (või nende pärijad), kelle vara ühistati omal ajal kolhoosi, võivad oma ühistatud vara kas osaliselt või kõik paigutada ühistu kapitaliks. Selleks pöörduda juhatuse esimehe Harri Kuusemetsa poole.

KUI INIMENE PAIGUTAB OMA kolhoosi ühistatud vara ühistu kapitaliks, arvestatakse talle selle eest dividende, so. raha. Juhatus on otsustanud, et ühistusse paigutatud vara eest arvestatakse dividende igas kuus 1% vara väärtusest. Kui näiteks kolhoosi ühistatud vara väärtus oli 4000 krooni ja see kõik paigutatakse ühistu kapitaliks, on igas kuus võimalik saada selle arvel kuni 40 krooni eest teenuseid (harida põldu, osta liha või piima, kasutada autot-traktorit). Selgitusi saab Harri Kuusemetsa või minu käest. Kolhoosi ühistatud vara antakse ühistu kapitaliks eraldi avalduse alusel. Kui inimene oma avaldusega enne 1. juunit tuleb, on talle võimalik arvestada kokku kuudividende alates jaanuarikuust. Lisaks jooksvatele kuudividentidele arvestatakse kordaläinud majandusaasta puhul võimaluste piires ka aastalõpudividende. Kui inimene ei paiguta kolhoosi ühistatud vara või selle osa ühistu kapitaliks, ole-

Elektrist ja elektritöödest.

Mõningane segadus on tekkinud elektrenergia eest maksamisel. Varem oli nii, et kõik elanikud tasusid elektriraha kolhoosi kassasse, kolhoos aga alajaamade arvestite näitude järgi «Energiamüügile». Elektri hind on suurenenud paari aastaga 150 korda. Ka voolu vargus on suurenenud. Kujunes olukord, et mõnes alajaama piirkonnas maksavad elanikud ise ainult poole või isegi ühe kolmandiku kulutatud energia eest. Seda oli vaja muuta. Nüüd maksavad keskuses suurte majade elanikud elektri eest munitsipaaltegevõttele «Ahi» (tegeleb katlamajaga). Mõnede küade elanikud maksavad aga otse «Energiamüügile». Kõigile neile, kel tuleb elektri eest uue korra kohaselt tasuda, annab informatsiooni Riho Väli või Tiit Kaljaspoolik.

Kõik ülejäänud inimesed maksavad edasi vana korra kohaselt vähemalt üks kord kvartalis (3 kuu tagant) kontorisse ühistu kassasse. Kui kvartalile järgneva kuu lõpuks ei ole tasutud, lülitatakse vool välja. Kõikide nende küsimustega tegeleb Riho Väli. Tema käes on ka elektrikute töötariifid, mis on saadud «Energiamüügi» Rapla jaoskonnast. Väga paljudes elamutes ei vasta elektrikute enam nõuetele. Kui tellida elektritöid ühistu elektrikute käest, peab arvestama neid tariife. Raha saab maksta tehtud tööde eest ka Riho Väli kätte, kes annab vastu kviitungi. Raha laekub hiljem ühistu kassasse. Elektriseadmeid võivad remontida ka teised vastava kvalifikatsiooniga elektrikud kas siis Raplast või mujalt.

Praeguses turumajanduses on peaaegu kõike saada.

Prktiliselt on defitsiit möödunud aja mälestus. Jätuks ainult raha. Raha saamiseks peab rõhkem tootma, teenuseid pakkuma. Peab tublisti töötama ja kõiki kulutusi täpselt arvestama. Tuleb kokkuhoidlik olla. Soovin, et me kõik oma maade harimisel ja muudes töodes-tegemistes oskaksime tulude kõrval arvestada ka kulutusi. Soovin, et ei elataks üle oma võimaluste. Ühistul pole võimalik võlgnikesse leebelt suhtuda ja neile mõõndusi teha. Oleme suutnud seni oma makstud ja arved õigel ajal tasuda ja ka palgad välja maksta. Ootame sellist suhtumist ka oma võlgnikelt, nii eraisikutelt kui ka suurtelt liha- ja piimakombinaatidelt.

Häid kõrdaminekuid kevadeks!
TONU RAHULA
direktor

me otsustanud maksta kogu ühistatud vara välja 10 aasta jooksul, igal aastal 60 000 krooni. Seda saab aga teha neile, kelle vallakomisjon on tunnistanud õigustatud subjektideks, so. tunnistanud õigusjärgseks pärijaks või siis ühistatud vara omanikuks. Ühistatud vara eest saab ka ühistult oma elamu ära osta.

Kolhoosi tööaastate eest saadavatest osakutest. Enne, kui pole vastu võetud kõiki seadusi riigi tööosakute (rahvakapitali obligatsioonide) kohta, ei saa ka meie kolhoosi tööosakutega edasi minna.

VÄLJA VÕTTED

juhatuse protokollidest

Juhatus otsusega nr. 1 29. detsembrist 1992 otsustati võtta tööle ühistu «Raikküla» direktoriks Tõnu Rahula 1. jaanuarist 1993 kuni 31. detsembrini 1995 kuupalgaga 1000 krooni.

Vastavalt sooviavaldustele võeti ühistu liikmeteks 44 inimest.

Alates 1. jaanuarist 1993 kinnitati ühistu liikmete jaoks järgmised piima ja liha müügi hinnad:

piim l	1.30
sealiha kg	13.—
vasikaliha	6.—
põrsa kg	8.—
põrsa kg (võõrastele)	10.—
maksa kg	8.—
südame, keele, kopsu kg	2.—
jalgade, pea kg	4.—
koodi kg	8.—
rasva kg	8.—

Kõikidele hindadele lisandub 18% käibemaksu.

Tulundusühistu «Raikküla» direktori käskkiri nr. 4 26. jaanuarist 1993.

1. jaan. 1993—31. det. 1993 täita järgmised peaspetsialistide ametikohad:

peazootehnik — Laine Arro
peaagronoom — Jaak Kildvee
pearaamatupidaja — Vilme Kullerkupp
peainsener — Heiki Sasi
peavet.arst. — Aavo Luukas

1. veebr. 1993—31. det. 1993 täita järgmised spetsialistide ametikohad:

1) loomakasvatases:
veisekasvatuse zootehnik — Klarissa Lepiko
noorkarja zootehnik 0,5 kohta ja Uus-Allika farmi brigadir — Maret Satsi
seakasvatuse zootehnik — Asta Satsi
seakasvatuse veisker-brigadir — Elli Kalde
veisker — Paul Tagel

2) taimekasvatases:
«Jüriöö» osakonna juhtaja — Leino Luks
Lipa osakonna juhtaja — Mari-Ann Siniallik
dispetšer — Lemmi Torjus

3) inseneriteenistus:
«Jüriöö» masinakeskuse juhataja — Tiit Avandi
ekspluatatsiooni mehhaanik — Ain Altmets
insener-mehhaanik — Ain Oraste

mehhaanik-varustaja — Margus Lõhmus
insener-mehhaanik 0,5 kohta — Jüri Arro
insener-energeetik — Riho Väli

«Jüriöö» töökoja meister — Mait Kullerkupp

4) raamatupidamises:

pearaamatupidaja asetäitja — Laine Oga
raamatupidaja — Vaike Pajo
raamatupidaja — Aile Oraste
raamatupidaja 0,5 kohta — Helgi Satsi
kassapidaja 2/3 kohta — Ludmilla Kasari
sekretär-kaadritöötaja — Mare Kivi

Juhatus jaanuarikuu protokollist:

Seoses pensionile jäämisega lõpetati tööleping lüpsja Oie Merdikesega 1. jaan. 1993.

4. jaanuarist 1993 võeti farmimehhaanikuks tööle Kaido Veinberg.

Vastavalt laekunud sooviavaldustele võeti ühistu liikmeteks 34 inimest.

Rahuldamata jäeti Gennadi Rummi ja Heino Kensapä avaldus (töölus, töödistsipliini rikkumine).

Otsustati hakata maksuma iga kuu kuni 25% preemiat, mille määravad töödejuhatajad, ning kuni 25% kvartalipreemiat, mille määrab juhatuse. Preemiat makstakse vastavalt rahalistele võimalustele.

Kinnitati direktor käskkiri nr. 4 26. jaanuarist 1993 «Peaspetsialistide, spetsialistide ametikohtade täitmise ja põhitöötasu ning töötajate kuupalkade kohta».

Majandi bussipileti hinnaks kinnitati 1 kroon sõiduks Raikkülalt Raplasse või tagasi.

Lisaks sõitudele üle püha-päeviti hakkab majandi buss sõitma Raplasse ka esmaspäeva hommikuti õpilaste veol.

Seoses kõrgkoolis käijate stipendiumide kaotamisega otsustati, et alates 1. jaan. ei säilitata ka ühistu palka õppesessiooni ajal kaugõppes õppijatele.

Loomakasvatuse kuldesse kanti detsembris hukkunud loomade kahjum kokku 3026.90 krooni.

Ühistu juhatuse vaatas uuesti läbi majade ostu avaldused, millega kolhoosi juhatuse nõustus 2. det. 1992 ja volinike koosolek kinnitas 17. det. 1992.

Muudatusi tehti «Miku» elamu suhtes. Esialgu otsustati elamu tervikuna müüa Armas Junninenile, kuna puudusid teiste majaanike avaldused. Lõplikult jaotatakse maja kolme majas elava pere vahel (Armas Junninen, Ella Kutser, Pauliine Kaljumäe). Igaüks ostab oma korteri eraldi.

Juhatus otsuse peab kinnitama reformikomisjon.

Juhatus veebruarikuu protokollist.

Rahuldati viie inimese sooviavaldus ühistusse astuda.

Peaagronoomina võeti ametisse Rein Tukk 15. veebr. kuni 31. detsembrini 1993. Jaak Kildvee viidi üle samaks tähtjaks kommertsdirektori ametikohale.

Alar Paik võeti traktoristina tööle 22. veebr. 1993.

Kuulati Ülo Tojaku avaldust, milles ta soovib tagasi osta Kenava-Uuetoa talu.

Asja lahendamine otsustati lükata sügiseks.

Lükati tagasi Tiina Raamatu avaldus «Luku» maja ostmiseks.

Rahuldati Raikküla kalasektsiooni esimehe Leonhard Lilleoja avaldus müüa neile paat «Progress-4», inv. nr. 3013.

Tailo Must kasutas omavalitsuslikult traktorit ja temaga lõpetati tööleping 27. veebruarist 1993 EV TS § 86 p. 7 alusel.

«Jüriöö» osakonna juhataja Leino Luksi ettekande põhjal lõpetati tööleping tööloosi teinud Tiit Rohtlaga 11. jaan. 1993 EV TS § 86 p. 6 alusel.

Kinnitati 1. veebruarist 1993 töötasu alused inseneriteenistuses, looma- ja taimekasvatases.

Direktori käskkirjad

JAANUAR

Eraldada Kaitseliidu Raikküla rühmale 1000 krooni patrullteenistuse korraldamiseks.

Lõpetada tööleping farmitöölise Urve Kiviloga 21. jaanuarist 1993.

Lõpetada tööleping lukksepa-keevitaja Sergei Peterimoviga 29. jaanuarist 1993.

VEEBRUAR

Lõpetada tööleping ehitus-

töölise Urmas Tetsmanniga 26. veebruarist 1993.

Lõpetada tööleping noorkarjatalitaja Piret Vuksiga 28. veebruarist 1993.

MÄRTS

1. veebr.—31. det. 1993 täita järgmine spetsialisti ametikoht:
ehitustehnik 0,5 kohta — Vello Einama

Lõpetada tööleping autojuht Valeeri Luigega 5. märtsist 1993.

Märtsikuu juhatuses

Seoses pensionile jäämisega vabastati vastavalt avaldusele Paul Kodusalu 31. märtsist 1993 töölt.

1. aprillist lubati lüpsjal Marve Tiitsul jätkata lapsehoolduspuhkust.

Rahuldati kuue inimese soov astuda ühistu liikmeks.

Vaadati ringi «Saare» maja müük. Arutati maa omaniku õigusjärgse Erich Kaarlepa taotlust osta «Saare» maja.

Otsustati tühistada «Saare»

maja müük Jelena Luksile ja müüa see ühistatud vara eest Erich Kaarlepale.

Aivo Kivilole otsustati müüa «Luku» maja.

Kuulati Ülle Andersoni avaldust «Välja» maja ostusooviga.

Maja müügist keelduti, kuna perek. Andersonil on uus maja Raela külas.

Konstantin Näksile ja Laine Rometile otsustati müüa «Vallamajas» nende korterid ja puukuur.

Ülejäänud pinna ostmiseks

otsustati teha ettepanek Raikküla vallavalitsusele.

Jäeti rahuldamata Inga Tambi taotlus avada keskuse kontoriruumides erapood, kuna tingimused ei ole ühistule vastuvõetavad.

Kinnitati direktori käskkirjad töölt vabastamise kohta.

Kinnitati kevadiste teenustööde hinnad (traktori-, käsitsi-, põllu- ja transporditööd).

Otsustati, et kevadel sõnikut ei müüda (v. a. üksikjuhud).

Seemnevilja hinnaks kinnitati 1.50 krooni kg + 18% käibemaksu.

Põhikohal töötajaile otsustati maksta kvartalipreemiat.

Jaauaril ja veebruaris hukkunud loomade maksumus 14 610.10 krooni otsustati kanda loomakasvatuse tootmis- kuludesse.

TEADMISEKS PEEDI- KASVATASHUVILISTELE

Kes on nõus sel aastal ühistule söödapeeti kasvatama, neid palutakse informatsiooni saamiseks pöörduda osakondade juhatajate poole.

Naera terviseks!

— Oh, ma olen nii rõõmus, et see oled sina!

— Miks sa just täna nii rõõmus oled?

— Inimesed rääkisid, et üks idioot oli autoga jõkke kukkunud.

* * *

Kaks avarii läbiteinud autojuhti lamavad kõrvuti palatis.

Üks: «Mulle tundub, et ma olen kusagil kohtunud?»

Teine: «Aga muidugi. Sellepärast me siin olemeegi.»

* * *

Oigel mehel pole mõtet võtta naist ega ehitada maja, sest... alati leidub keegi teine mees, kellel on nii naine kui maja.

* * *

Lillemüüja hõikab mööduvale mehele: «Ehk ostaksite kimbukese oma kõige kallimale?»

«Ei saa, mu naine paneks seda väga pahaks!»

* * *

Mees on majas peremees — kui naist kodus pole.

* * *

«Eile õhtul palusin Marika kätt ja ta ütles mulle ära.»

«Kas sa siis ei tea, et tavaliselt tähendab naise «ei» «jaad?»»

«Taan küll. Aga ta ei ütelnud mulle ei, vaid — lollpea!»

* * *

Hüdlane saadab naist viimase jääga suurele maal-kaupa tooma. Annab talle pika nimekirja, mida kõike tüüa on tarvis.

Lõpuks sõnab: «Hakka nüüd ruttu minema. Aga raha ma sulle küll kaasa ei anna, sest jää on juba väga nõrk.»

* * *

«Jooksin meelsasti mõnda mittealkohoolset jooki.»

«Limonaadi, mahla, mineraalvett?»

«Ükspuha, olen selles valdkonnas uustulnuk.»

* * *

Lapsed tormasid õpetaja juurde:

«Väike Jüri kukkus vette.»

«Loodan, et tõmbasite ta välja?»

«Muidugi.»

«Ja tegite kunstlikku hingamist?»

«Proovisime, aga ta rabeles lahti ja pani ajama.»



PERE KASVU PUHUL!

Nadežda ja Sergei PETERI-MOV — poeg Sander

Ulla ja Heiki SASSIAN

— tütar Triin

Katrin ja Maarjo VÄLI

— tütar Kadi

Sirje KAARSALU

ja Ardi ARRO

— tütar Gerda



ARNOLD TORJUS

sünd. 4. XII 1906

surn. 24. II 1993

HILJA KILDEMA

sünd. 23. II 1924

surn. 3. III 1993

Vastutav toimetaja ERNI TAMMARU

Raikküla Tulundusühistu infoleht
Toimetus: 203502 Rapla maakond, Raikküla skj.
telefon 64 421
Trükiarv 400

Tasuta
Maht 0,5 trükipoognat
Tellimise nr. 626
Rapla Trükikoda
Rapla, Kalda 2