

RÄIKKÜLA

KOLHOOSI JUHATUSE JA ÜHISKONDLIKE ORGANISATSIOONIDE INFOLEHT

Nr. 4 (10) APRILL

VARSTI ALGAB!

Käes on aprillikuu. Mitu kuud on tehtud majandis ettevalmistusi taimekasvatuse aastaks 1988. Kuidas on majand selleks valmis? Kevadkülvituleb teha 894 ha, sh. teravilja 715 ja kartulit 120 ha. Söödajuurvilja-, söödarapsi- ja talirapsimaad on väetatud sügiskünni alla. 1987. a. sai osa kultuure kätte kahe aasta P:K väetised, seega on neid väetisi tänava vähem külvata. Sõnnikut on veetud laiaili üldse 137 ha,

jääb veel vedada 70 ha. See on sama pind, mis mullu. Mehitatud on kõik kevadtöödele planeeritud traktorid. Siiski on ees veel küllaltki palju tegemata on statsionaarne puhtija, leidmata teine kartulipanemismasin, põllutööriistad tuleb välja reguleerida, valmistamata on külvikutele äkked. Olemas on teraviljaseeme, puudu on ristikuseemet. Mineraalväetisi on olemas vastavalt vajadusele.

Mõndagi tuleb meil teha teisiti kui mullu. Esmalt söödajuurviljast. Lepingute alusel kasvatame tänava ainult söödapeeti. Söödakaalikat kasvatame puhtalt kolhoosi kultuurina. Söödajuurvilja külvaja-hooldaja on Nikolai Murumets. Kõigi peedikasvatajatega sõlmime lepingud, see toimub 15.–23. aprillini. Mullu oli näha, et paljud inimesed väetasid liiga suurte lämmastikukogustega. Seepärast võtame käesoleval aastal nädal enne saagi koristamist peediproovid ning saadame laboratooriumi. Kelle peet on lämmastiku ülekülusest mürgine, peab seda ise äilitama kuni mürgisus kaob. Lepingu järgi arvestatakse toodetud kogusest maha mul-laprotsent.

Kartulit hakkame maha panema kahe agregaadiga. See peab tagama mugulate mahapaneku ühtlasema tiheduse ning töö tegemise lühema ajaga.

Suurema jõuga peame varuma talvist rohusööta. Töögruppide suurus ja koosseis peab tagama, et korraga töötaksid kaks kogujat-peenestajat või kaks heinapressi. Silo ning senaazi on vaja teha noorest rohust, põhiosa enne heina. Siis on lo-

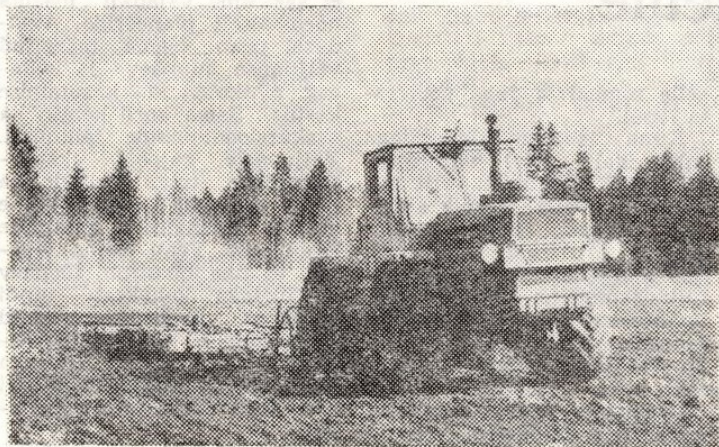
ta saagirikast teist niidet, pealegi on sellest osa koristatav enne viljakoristust. Karjamaade hooldamist, väetamist teeme samuti nagu mullu. Ka hooldajad mehed on samad.

Viljakoristuse edukus ole-neb õigel ajal töökorda seatud kuivatimajandusest. Meie punkerkuivati oleks vaja ringi ehitada, teised korralikult remontida. Lipal peame teisiti korraldama kuiva vilja mahajahutamise. Laost kuivatatud vilja väljavedu jahutamiseks on ju faktiliselt tühi töö. Sügiseks püüame tööle saada heinaseemne puhastuse masina.

Aiamaade harimist osakondades hakkavad korraldama osakondade juhatajad. Aprillis teeme osakondade koosolekud, kus valitakse osakonna nõukogud, kes hakkavad otsustama taimekasvatajatele preemiade määramist ja muid küsimusi. Osakondades vaadatakse üle inimeste kasutatavad rohumaad. Erasektoris toodetavad piima ja liha kogused ei suurene, küll aga suureneb järjest nõudmine üha uute heina- ja karjamaade järele. Midagi siin ei klapi.

Ees on pingeline tööperiood, mis lõpeb alles siis, kui põllud on mustaks pööratud. Seniks kõigile visadust, tahtniks kõigile visadust, tahtmist ja isikliku vastutuse tunnet eesseisvaks tööperioodiks!

JAAK KILDVEE,
peaagronoom



Ettevalmistus põllutöödeks

28. MÄRTSI PARTEI A/O LAHTISEL KOOSOLEKUL oli päevakorras ainult üks punkt: kuidas arenevad ettevalmistused kevadisteks põllutöödeks. Ettekandjad olid peainsener Rein Tõntsohn ja peaagronoom Jaak Kildvee.

Koosolekust võtsid osa EKP KK parteialorganisatsioonilise

töö osakonna juhataja E. Tšerevaško, EKP KK inspektor N. Roovik ja partei rajoonikomitee sekretär Jaak Saaremäe.

Peainseneri ettekandest sai selgeks, et käesoleval kevadel on kolhoosil tööle saata 55 traktorit ja 41 traktoristi. Otseselt põllutöödele suunatak-

se 44 traktorit 32 traktoristiga. Osa mehi hakkab tööle mitme masinaga.

Remondihooaeg on olnud pingeline. Kapitaalet remonditi 11, jooksvalt 32 traktorit.

Tehnilised ülevaatused on tehtud etappidena. Kevaditöödele on oodata mehhani-

saatoritena ja autojuhtidena laaduritel šeffe, metsa ja ehitustöölisi, tehnikuid, OT insener, varustaja, tehnohoolde meister jne.

Remondikaader on täielikult komplekteeritud ja tasesmel. Ei puudu aga ka kitsaskohad.

(Järg 2. lk.)

Ettevalmistus põllutöödeks

(Algus 1. lk.)

Planeeritud teisel kartulipanijal puuduvad vaheraamid, lintraktorile ei jätku kultivaatoreid, ettevalmistamisel on juurvilja vahelthariga tööorganid ja traktor.

Mis puutub autopargisse, siis tekitab suurt segadust ENSV MN määrus käesoleva aasta veebruarist, mille alusel tuleks meil amortisatsiooni normatiivi järgi maha kanda 15 masinat. Aastas aga eraldatakse ainult 2—3 masinat. Midagi on viltu ega lähe tegelikkusega klappima.

KÜSIMUSTEST JA VASTUSTEST selgus, et hakatakse taas mesikat kasvatama, algeeme on tellitud. Juurikaite vaheltharimine peaks tänavu valutumalt kulgema. Kartul on rahuldavalt säilinud. Võib juhtuda, et osa jämedat kartuliseemet tuleb kvaliteedi huvides käsitsi maha panna.

Kuigi tänavu polnud esialgse plaani kohaselt maisi planeeritud, sest heina pind

on 50% suurenenud ja kasvatatakse söödakapsast, jõuti siiski lõpuks arvamusele, et külvame ikka maisi ka.

Kaheldi, kas kaks kartulipanijat end meie majandis õigustavad. Kahjuks peame tunnustama, et oleme oma parimaid töömehi hooajatöödel tihti kasutanud lausa võimete piirini. Nii ei pea ka Arve Torjuse tervis sellisele tempole enam vastu.

Töomes peab jõudma rahuldava tervisega pensioniikka. Peame ka hooajatöödel suutma inimestele tagada vähemalt ühe ja võimalust mõõda kaks puhkepäeva nädalas. Tülpinud töömeest pole mõtet tööle suruda.

TÖÖMEHE ARVAMUSE ütles välja mehhanisaator Sulev Kalda: «Huvitav oleks näha masinaid väljamõelnud konstruktoreid samadel masinatel töötamas. Kui asi läheb remondini, siis lammuta mõnikord pool masinat maha, enne kui vajalikku kohta liigipäseb.

Masinate kvaliteet aina

langeb. Pole mõeldav tehastest saabunud masinaga kohe tööle asuda. Osa juppe on lihtsalt kastidesse visatud ja tarbijal tulevad nad ise kohapeal külge keevitada. Probleem on lausa poliitilise maiguga. Nn. vene masinate kvaliteet ei kannata mingit kriitikat. Saksa tehnikasse suhtutakse hoopis teisiti, kuigi ka seal on viimasel ajal märgata üht-teist järeleandmist.

TOIDULAUAST. Iga tööinimene ei saa ise siga kasvatada. Hommikul kella kaheksaks peab tööl olema ja kui tulla poodi õhtul peale kella viit, pole seal midagi enam võtta.

See on sotsiaalne ebaõiglus. Uutmise tulemused ei ilmne. Töömees tahab seda oma silmaga näha ja käega katsuda. Pooldan igati Eesti NSV üleminekut täielikule isemajandamisele.»

J. Kildvee arvates võiks riikliku vastuvõtu läbinud masinad kanda ka vastavat

märgist, et konkreetselt näha, kas süsteem toimib.

P. Alasepp avaldas rahulolu, et majandi ametihemed ajavad asju perspektiivitundega ja ei näita näpuga üksteise peale.

Sm. Tšerevaško jagas S. Kalda seisukohti, kuid arvas, et enne paari aastat probleeme lahendada ei jõuta.

Lihafondidega on momeidiseis kõige halvem Tartumaal ja Rapla rajoonis. Liidulist fondi vähendati tänavu juba 2000 tonni ja kui muidu ei saa, tuleb veel vähendada.

Koosoleku otsusesse jäi, et taimekasvatuse tööde tulemusi avaldatakse nädalate lõikes kogu tööperioodi vältel. Taimekasvatuse spetsialistide mureks jäi tagada töötajatele kogu tööperioodil normaalne töö- ja puhkerežiim.

Jätkatakse seflussidemeid teiste organisatsioonidega ja majandisest seflustööd.

Märkmeid tegi
ERMI TAMMARU

Kuidas me liikleme

Majandite arvestuses on Raikküla kolhoos seni Rapla RAIs püsinud heas kirjas. Mitmel korral on meid suhteliselt hea juhtide liikluskasvatuse eest arvatud preemia-vääriliseks. Ometi pole me patust puhtad. 1987. aastal rikkusid kolhoosi töötajad kokku kahekümnel korral liikluseeskirju. Neist kuuel korral traktoristid, kolmel kutselised autojuhid, kuuel spetsiaalautode juhid ja viiel

juhul patustasid individuaalmasinate juhid.

Selle aasta kahe kuuga on Rapla RAIs registreeritud meie kontosse juba seitse LE rikkumist, neist kuuel juhul olid süüdi isikliku transportivahendiga sõitjad ja ühel korral traktorist. Saatuslikuks on saanud ülemäärane kiirus, juhilubadeta sõit ja muud patud. Kui meie majandi paturegister sama hoogsalt ka edasi paisub, avaldame

selle nimekirja juba poolaastal lõpul.

Kuna isiklike sõidukitega tuleb igal aastal võrdlemisi palju LE rikkumist, eriti aga tänavu, kutsutakse kõik süüdlased kolhoosi liikluskomisjoni, kus arutatakse veel kord, mis põhjustab LE eiramise. Liikluskomisjon esitab igal konkreetsel juhul kolhoosi juhatusele omapoolse ettepaneku süüdlase korralekutsumiseks.

Igasugune LE rikkumine, mida tegi jalakäija või mis juhtus isikliku või majandi liiklusevahendiga, registreeritakse RAIs ühisel kaardil ja see kajastabki majandi liikluskasvatust.

Hiljuti juhtus tõsine avariivarustusteenistuse autoga, mille tagajärjel tuli masina kere maha kanda. Meie juht süüdi polnud ja inimesed kannatada ei saanud. Õnnetuse põhjustanud juht oli väheste sõidukogemustega ja ei valinud sobivat kiirust.

Autode ja autobusside kasutamise isiklikeks sõitjateks.

Autot või autobussi tuleb tellida majandi dispetšeri kaudu võimalikult varakult,

st. vähemalt 2—3 päeva ette, et saaksime vajaliku masina normaalselt planeerida. Avaldusel peab olema märgitud väljumise kuupäev ja kella-aeg, sihtkoht ja kasutamise kestus. Sama kord kehtib ka ekskursioonibusside tellimisel. Väljapoole rajooni ekskursioonideks tuleb esitada ka täpne nimekiri ja kellaajaline graafik ettenähtud punktide läbimiseks. Peab olema tagatud, et ühe bussijuhi tööpäev ei ületaks kaheksat tundi ööpäevas. Lasteekskursioonid öösel sõita ei tohi. Sõidugraafikud kinnitatakse RAIs ja need peavad olema dispetšeri käes 2—3 päeva enne väljasõitu.

Garazeerimisest.

Vastavalt ENSV Ministrite Nõukogu juures asuva liikluskomisjoni määrusele nr. 1 18. veebruarist 1988 muudetakse garazeerimise korda.

Seoses asutuste sõidukite ärandamise suurenemisega vabariigis keelatakse autode garazeerimine väljaspool ettenähtud põhiterritooriumi. Ei lubata sõidukite garazeerimist tänavatel ja paljukorteriliste majade juures.

Majandi liikluskomisjoni nimel edaspidiseks «naelkummi».

JÜRRI ARRO,
automajandi juhataja



Veterinaararsti pilguga

Zootehnilisest seisukohast lähtudes on Raikküla kolhoosis kõrge aretusväärtusega kari. Paraku ei saavuta me alati loodetud tulemusi — kõrget toodangut ja soovitud arvul järglasi. Milles on asi?

Mida kõrgema aretusväärtusega on loom, seda täpsemalt ja mitmekülgsemalt tuleb tema eest hoolitseda. Veterinaarina võin nentida, et hea ja produktiivne lehm saab sirguda vaid hästi hoolitsetud ja tervest vasikast. Praktika näitab, et meil püütakse sööta kokku hoida karja järelkasvu ja kinnislehmade arvelt. Ometi tahetakse poegivalt mullikalt saada vasikat ja tulevaselt lehmalt

piima.

Kinnituseks võib võtta 1988. a. märtsikuu: jäi saamata 19 vasikat. Selle arvu taga on liha ja piim, mida pole võimalik toota.

Vasikate haigestumise põhjusi on palju, kuid üheks olulisemaks tuleb pidada lehmade tasakaalustamata söödartsioonist tekkivaid ainevahetushäireid. Kui ratsioon on palju jõusööta ja kuivsilu, saab loomadelt kõrge toodangu, kuid kahjuks ei saa terveid järglasi. Kogu farmirahva töö muutub nulliks, kui meil ei ole küllaldaselt kvaliteetset sööta. Loomad ei vaja aruannetes näidatud tonne ja täidetud plaane, vaid

korralikku mitmekesist sööta.

Iga päev farmirahvaga suheldes tekib küsimus, miks liiguvad loomade vanuserühmad farmist farmi ebakorrapäraselt? Vastuseks võib öelda, et loomakohti ei ole piisavalt. Kas see vastab tegelikkusele?

Loomade liikumise kinnises ahelas on tõrge. Ma arvan, et karjas hoitakse liiga palju madalatoodangulisi loomi. (8.—9. laktatsioon ja lehm lüpsab 2000—3000 kg piima). Osa tõrkeid põhjustab liikumist korregeerivate inimeste hoolimatus.

LÜPSITEHNOLOOGIAST.

Lüpsjate kiituseks peab ütlema, et üldiselt ollakse hool-

sad ja lüpsatakse puhtalt (I sordi piim 99,3%). Teadagi sõltub piima kvaliteet söötmisest, udara füsioloogilisest seisundist, lüpsitehnikast ja lüpsinventarist. Seda teab iga kogenud lüpsja, kuid ometi unustatakse mõned «pisiasjad», nagu eellüpsinõud ja nidade desinfitseerimine. Esimesed piimajoad koos võimalike mikroobide ja haigustekitajatega lüpsatakse lihtsalt maha. Samasse nakkuskoldesse satub aga taas maha heitnud lehma udar. Kui lehm juhtub aga põigiti seisma, siis mahalüpsil korral saastatakse naaberlooma ase.

Udarapõletike vältimiseks ei tohi nidade desinfitseerimist alahinnata.

Kuni põhjust pole kõrvaldatud, ei anna ravimine tulemusi.

(Järg 4. lk.)

Kevad koputab iga päevaga kõvemini uksele ja karjalaskepäev pole enam mägede taga. Sulge haarama ja oma mõtteid välja ütleva ärgitavad mind mõningad möödunud aastased möödalaskmised Raela mullikate karjatamisel, mida tänava saaks vältida.

Kildemaal, Sillakõrtsu maadel ja Raela jaama taga tehiti möödunud kevadel uusi ja parandati vanu mullikatele (60 tk.) määratud aedu. Et tehtud töö oli viletsavõitu, punnisid mullikad end üle või läbi aia ja olid järjest väljas. Hulkusid individuaalmaadel ja maanteel. Önn, et autodega kokkupõrkeid ei olnud. Kes maksnuks kahjutasu lömmis masina, hukkunud mullika või sandistunud terve eest? Kas kolhoos, zootehnik või loomade hooldaja?

Hooldajaks oli võetud üks inimene, kes 24 tundi päev päeva kõrval rakked olla ei suuda.

Karjatamisest. Esmalt pandi mullikad kevadel kõige magusama rohuga põllu peale. Minu arust oluks õigem enne ära sööta värsket rohi võsastunud maadelt Kildemaal ja Sillakõrtsul. Varem magusat põllurohtu saanud mullikad vananenud metsarohust enam suurt ei arvanud. Nii jäigi söömata põlvini ulatuv metsa- ja võsaalune rohi.

Sillakõrtsule aetigi mullikad vaevalt nädalaks, kuigi süüa oleks jätkunud vähemalt kuuks-poolteiseks. Kildemaal põllu esimene niide võinuks aga minna rohuhuks või siloks.

Mäletan, et 25—30 aastat tagasi tehti Sillakõrtsu maadelt kuiva heina ja igal suvel karjatati seal umbes kuu aega Raela lüpsikarja. Raela põldudel kasvas ristik möödunud sügisel kohati põlvini (esimese aasta külv) ja sääl oleks lüpsikari 2—3 nädalat kõvasti süüa saanud või Raela grupi mullikad hea ninasese leidnud.

Veerand sajandit tagasi köietati sügiseti ristikuädalatel müügiks määratud tõumullikaid.

Kiirenev elutempo ja aastast aastasse kasvavad riiklikud tellimused (kohustused) sunnivad meid otsima järjest uusi ja olemasolevaid kasutamata reserve, majandama ratsionaalselt ja säästlikumalt. Seepärast võiksid loomakasvatuse ülemused suve jooksul mitmel korral käia ka nendes kohtades, kuhu just alati masinaga läbi ei pääse. Võib olla leiate mu mõttekäigust ka mingisuguse iva, kadumakippuva peremehetunde oma kolhoosi ja maa suhtes.

Pensionär AUGUST LUPPE

Kommentaar.

1986. a. rajasime Kildemaal (end. Luppe põld) 7 ha noorkarjakopleid keraheina seguga. Kerahein on kevadel

kõige varasem ja karjatamist alustame ka tulevikus sellel põllult, Sillaotsa ja Raikküla jaama tagused karjamaad on tõesti 25—30 aasta jooksul soostunud ja metsistunud ning vajavad maaparandust (planeeritud järgmise viis-aastaku alguses).

Noorkarjatalitajate kohus karjatamisperioodil on ka karjamaa aegade korrasoleku kontroll. Huvitav, miks just Pärnaste grupi loomad kipuvad koplitest kõige rohkem välja? 1985. a. aeti see grupp juba suve lõpupoole lauta. Kui me nii edasi toimime mida me siis söödame talvel?

A. Luppe on huvitatud miks ei karjatatud Raela põllul möödunud sügisel (I aasta ristik)? Meenutagem eelmist vihmast suve. Mida oleks siis sellest põllukamarast järele jäänud?

Muidugi tegid karjatamisel vigu ka zootehnikud.

Tihti pahandatakse: miks osa spetsialiste elab väljaspool majandit. Iga inimene vajab kontsentreerumise hetke. Minu koduteekond kestab 10—15 minutit. Selle aja jooksul panen paika päeva-plaanid ja õhtul on aega analüüsida tehtut. Paraku pole kolhoosil ka vaba elamispiinda.

Vana loomakasvataja muremõtteid

Edaspidi püüan nii enda kui ka ülejäänud zootehnilise personali ja karjarahva suhtes olla nõudlikum.

L. KÄSPER,
peazootehnik



Veterinaararsti pilguga

(Algus 3. lk.)

TAPAFUNKTIST.

Kokkuvõtlikult võiks öelda, nii, et kulutused on tehtud, kuid lõppresultaat puudub. Suurloomade tapapunktina pole võimalik seda kasutada ja konstruktsiooniliste puuduste tõttu ei saa kasutada ka edaspidi. Miks?

Puuduvad puhastusseadmed, kanalisatsioon, keskküte, külmutus, taparuum madal jne.

Veterinaarina loodan ja toetan igati üldkoosolekul väljapakutud esimehe püüdu: käesoleva aasta lõpuks peab

valmima meie «sajandiehitus» tapapunkt.

LÕPETUSEKS. Kui suudaksime ületada aastate jooksul väljakujunenud mõningad väärad arusaamad, ei jää ka Raikküla kolhoosi kasjakasvatusele edu tulmata.

Konfliktsituatsioonides probleemide lahendamisel poleks õiglane otsida süüdlast, vaid igati püüda kõrvaldada arusaamatuste põhjused.

Per aspera at astra! (Läbi raskuste tähtede poole!).

URMAS PALLON,
veterinaararst

LOOMAKASVATAJATE I KVARTALI TÖÖTULEMUSTEST

1. APRILLIKS

	1987	1988	
Liha tootmine ts	1526	1823	+ 297
Lihaplaani täitmine	1633	1172	- 461
Nuumsigade ööpäevane juurdekaskv g	438	430	- 8
Lüpstud piima	5874	6986	+1112
Piimaplaani täitmine	5786	6828	+1042
Piima sordilisus %		99,8	
Veiste ööpäevane juurdekaskv g	417	545	+ 128
100 ha kohta toodetud liha	73	88	+ 15
piima	282	336	+ 54
Vasikate saamine 100 lehma kohta	25	29	+ 4
Loomade väljalangemine: veiseid	28	32	+ 4
sead	121	97	- 24
Lüpstud lehma kohta kg	1001	1180	+ 179



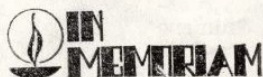
70
Ella Aasoja 17. aprill

SÜNNIPÄEVA PUHUL

85 Jevgenia Ivanova 3. aprill
Amalie Villard 30. aprill Martin Pajo 20. aprill

SAAME TUTTAVAKS!

Ardi Arro — melioraator
Vladimir Kuznetsov — põllutöeline



EDUARD PÄÄSUKE ELMAR PEDAKSOO
sünd. 22. novembril 1904 sünd. 26. aprillil 1910
surn. 8. märtsil 1988 surn. 31. märtsil 1988

Kas teate, et...

... 22. aprillil kell 21 Raikküla traditsiooniline jüriööjooks. Kogunemine kontorklubi juurde pool tundi enne avamist.

Võistkonna võivad moodustada neli mees- ja kaks naissoo esindajat. Registreerimine telefonidel 64 530 ja 64 569.

Vimplid, auhinnad, jalakeerutus ja puhvet.

* * *

... kuulutatakse välja ideekavandite võistlus majandi metallist rinnamärgi valmistamiseks. Kavand esitada loomulikes värvides. Mastaap 10:1 või 5:1. Töö varustada märgusõnaga, millele lisada sama märgusõnaga kinnine ümbrik autori perekonna-, ees- ja isanimiga. Esitamise

tähtaeg 15. mai 1988. Parima kavandi autorit premeeritakse 50 rublaga, teise ja kolmanda koha omanikku vastavalt 30 ja 20 rublaga.

* * *

JUHATUSES OLI ARUTUSEL

... mehhanisaatorite koosolekul märtsi lõpul otsustati, et kevadöödel osalejaid tänava talnogie alusel ei toifludata. Tööperioodi lõpul makstakse asjaosalistele toiduraha 1 rubla päevas.

... individuaalmaade harijale kehtestab kolhoos seoses kitsendatud töötingimustega kahekordse ajatöö tariifi järigi.

... kehtestada kvaliteedi lisatasu teraviljakülvi ja kartullpaneku eest.

Rahvakalender: aprill

Aprill ehk jürikuu (ladina keeles Aprilis) tähendab arvestavalt «avav», algselt 29, alates Caesari kalendrireformist (46 e. m. a.) 30 päeva pikk.

3. APRILL — kevadpüha, munapüha, lihavõte — üldtuntud. Algab kügelkäimine — kügepüha.

14. APRILL — künnipäev. Tavaliselt on kündmiseks sel ajal veidi varavõitu. Aga ikkagi nõutakse (kas või lumega) mõne vao kündmist või siis vähemalt adra aia peale tõstmist. Üldlevinud on künd-

ja veega kastmine, talle antakse viina, mune jm. Päeva võiks nimetada ka kevadharjaks.

23. APRILL — karjalaskpäev (jüripäev). Karjalaskmine kogu oma rituaaliga — karja piiramine, karjase kastmine, jõulu aegu küpsetatud leiva loomadele söötmine ja väga palju muud. Poistel algab ehalkäimise aeg. Karjalasengust kasupäevani kestab põhiline suvetööde tsükkel, selleks ajaks olid ka suvilised tööle võetud.

PAUL TAGEL



Vastutav toimetaja ERNI TAMMARU

Raikküla kolhoosi infoleht
Toimetus: 203502 Rapla
rajoon, Raikküla skj.
telefon 64 421; 64 475
Trükiarv 400

Tasuta
Tellimise nr. 1470
Maht 0,5 trükipoognat
Rapla Trükiokoda,
Rapla, Kalda 2