

# VALGUS

Nr.3 (43) 1991

MÄRTS-LINNUKUU

LMUB JUUNIST 1987

## Referendumi tulemused valimisjaoskondades Nr. 18 ja 19

Jsk. nr.	Nimekirjas 03.03.91	Hääletas	Vastused		Hääletus %
			Jah	Ei	
18	630	570	569	1	97.1
19	262	258	258	0	98.5

### Rahvakalender

- 12.märts — Korjusepäev
- 17.märts — Käärdipäev (Käädretpäev)
- 24.märts — Palmipuudepäeva
- 25.märts — Paastumaarjapäev
- 28.märts — Suur Neljapäev
- 29.märts — Suur Reede
- 30.märts — Vaikne Laupäev
- 31.märts — Esimene lihavõttepäeva (1. Ülestõusmispäeva)

### Õnnitleme lapse sünni puhul!

*Üks kutsumus on naisele — elu anda  
ja tema katsumus  
on seda elu kanda.*

Marika Valbrit ja Tõnis Põlma  
poeg Tauri 22.jaanuar 1991.a.

Eva Ammermann ja Üllar Lõiv  
poeg Kelvin 20. jaanuar 1991.a.

### Aprillikuu juubilarid

*Aegnikkus on,  
mis kõigil saadud tasuta,  
kuid see, kes tark  
ei pilla seda kasuta.*

75  
Johanna Põlma 21. aprill  
70  
Elfride Kõrtsini 3.aprill

Hulda Leinberg 18.aprill  
60  
Helje Hindremäe 10.aprill  
50  
Valve Viikmaa 2.aprill  
Kalle Salumäe 12.aprill  
Jaan Pihlap 19.aprill



### Luuleveerud

*Linnas öid lillad huuled,  
virr-varr ja võorad tuuled.  
Oh, näidake mul tahumeest,  
las ma palvetan ta eest!*  
\* \* \*

*Suur ja lagunev NSVL,  
kus igaüks on kerjus.  
Meil on küll oma Eestimaa,  
kuid ka tema on päikese eest varjus.*  
\* \* \*

*Naera, mu kullake, naera,  
see hetk ei kordu enam üal.  
Naera, mu kullake, naera,  
muidu ei märgata, et sa oled olemas.  
Naera, mu kullake, naera,  
muidu sind tallatakse ära.  
Naera, mu kullake, naera,  
see on meie aeg —  
need on meie päevad.*

EHA METSALLIK

## Austagem kolhoosi põhikirja!

1970. a. detsembrikuus oli "Võidu" ja "Tee kommunismile" kolhoosi ühinemis-koosolek. Et 1. jaanuaril 1971 sai neist üks kolhoos, oleks tulnud ka uus põhikiri vastu võtta. Seda aga pole kuni käesoleva ajani tehtud (!). Millega seletada, et majand töötab juba terve aasta kolhoosielu aluseks oleva dokumendita? Ilmselt ei pea Valtu kolhoosi juhatus lugu kollektiivse juhtimise põhimõttest. Nii ei olnud möödunud aastal kontrollimise ajaks peetud ühtegi üldkoosolekut. Ka juhatuse koosolekuid ei kutsuta kokku kord kuus, vaid siis, kui heaks arvatakse. Nii ei olnud Valtu juhatuse koosolekuid m.a. märtsis, mais, juulis ja septembris.

Põhikirja kohaselt on kolhoosi juhatus otsustusvõimeline, kui koosolekul viibib vähemalt 3/4 juhatuse liikmetest. Valtu ja endises Sipa kolhoosis sellest nõudest kinni ei peetud.

Valtus polnud kehtestatud tööpäevade miinimumi. Juhatuse otsuse kohaselt pea-

vad seal kolhoosnikud 24-päevase puhkuse saamiseks töötama aastas 300 päeva. Kolhoosi juhatus pole arvestanud, kas seda tööpäevade arvu on üldse võimalik täita. Lõppude lõpuks ei ela ju inimesed ainult selleks, et tööd teha. Neil on õigus puhata iganädalastel puhkepäevadel ja riiklikel pühadel. On selge, et põllumajandustöötajad ei saa neid puhkepäevi töö iseloomu tõttu alati kasutada, kuid see ei tähenda, et töötamine nendel päevadel tuleks neile teha kohustuseks.

Valtu kolhoosi töö sisekorra eeskirjades käsitletakse ka individuaalloomade karjatamist. Kolhoosi juhatus on võtnud endale õiguse, et loomade söötmise eest põldudel või kultuurheina- ja -karjamaadel võib ta kolhoosniku järgmisel aastal ilma jätta heinast või heinamaast ning aastapreemiast. Kolhoosi näidis põhikiri ja töö sisekorra näidiseeskirjad niisuguseid karistusi ette ei näe. On muidugi selge, et kolhoosi kultuuride kahjustamise eest

peab karistama. Sel puhul on aga rakendatav NSV Liidu Ülemnõukogu Presiidiumi 11. jaanuari 1955. a. seadlus "Vastutusest kultuuride kahjustamise eest kolhoosides ja sovhoosides."

Kuna Valtu kolhoosi töö sisekorra eeskirjad ei ole kooskõlas kehtivate seadustega, tuleb need kolhoosi juhatusel uuesti välja töötada ja üldkoosolekul kinnitada. Seejuures peab muidugi silmas pidama, et nendes poleks ebaseaduslikke sätteid.

Nimetatud seaduserikkumiste kõrvaldamiseks tegi prokuratuur esildised ka rajooni täitevkomitee esimehele ning informeeris neist põllumajandusvalitsuse juhatajat ja EKP Rapla Rajoonikomiteed.

E.Kapp

Rapla rajooni prokuröör

("Ühistöö", 11. jaanuar, 1972)

## Antinõuannet

### Kuidas kilremini infarkti saada?

1. Olge alati vaenulik kõigi vastu. Olge umbusklik. Vihastage iga raskuse puhul, oma vihale ärge andke voli, pärast aga valage see välja vihkamise ja künismina.

Mossis nägu, kõvasti kokkusurutud lõuapärad, järsud liigutused, hääle tõstmine ja rusikaga vastu lauda põrutamine tunnistavad, et te olete õigel teel ja infarkt ei lase enam kaua oodata.

2. Maailmas pole midagi tähtsamat kui teie töö ja teie olete ainus, kes võib seda teha nagu kord ja kohus ning kõige tulemusrikkamalt.

Kõik, millel pole tegemist teie tööga, on tuuletallamine ja rutiin — seepärast teete õigesti, kui mõlete ka pärast tööd oma ametimuredest. Püüdke seda teha ka siis, kui heidate naisega voodisse.

3. Et olete ülepea uppunud oma töös-jadesse, siis ärge tundke huvi kultuuri, kunsti või raamatute vastu — see kõik on tüütu jama! Ärge laske pähe mõtet, et peaksite olema tähelepanelikum ja õrnem oma naise, laste ja teiste lähedaste vastu — te rügate ju niigi nende pärast, et neid materiaalselt kindlustada.

See peab teil alati meeles seisma ja te ei tohi ilmutada isegi hetkelist sentimentaalsust.

4. Teil pole kunagi vaba aega ja te ei tohi endale lubada kaotada minutitki: sada asja on ajada ja miski ei kannata edasilükkamist. Ärge lubage kellelgi kokkusaamisele hilineda, kuigi selleks tuleks traavi lasta ja võtta kaks trepiastet korruga. Mingil juhul ärge raisake aega igasugustele tühiasjadele, nagu mõnu heast toidust, looduse ja lillede ilu imetlemine ning muu selline jama.

Te olete õigel seisukohal, et igasugused mängud ja jalutuskäigud looduses on kohtlaste ja piiratud inimeste ajaviide.

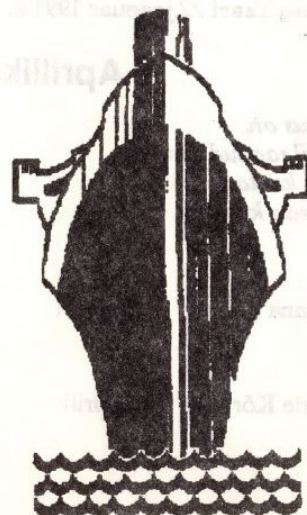
Kui kellegagi vestelda, siis ainult tööasjust. Iseasi on muidugi, kui jutuajamine annaks mingit praktilist tulu.

5. Ignoreerige igasuguseid nõuandeid, kuidas hoida tervist, ärge hoolige piirangutest ega kuulake muud sellist loba.

See aitab teil kindlasti jõuda võiduka lõpunil!

## Kaug-Ida-90

Möödunud aasta juulis-augustis toimus Kaug-Idas matkaturiaad "Kaug-Ida-90", mille organiseeris Kohtla-Järve Rändurite klubi. Osalejate hulgas oli ka meie matkagrupp, kuhu kuulusid Tõnu Teder, Indrek Naaris, Tiit Olju, Ulvi Illupägi, Sirka Lasner, Jaan Kõrtsini, Vello Leinaru, Tõnis Kurisoo, Margo Kurisoo ja Kadri Laasik Rapla haiglast ning A.Pihelgas, T.Tohisoo ja E.Rees Kabala Ühismajandist. Järgmisel leheküljelt saate lugeda väljavõtteid A.Pihelga poolt kirjutatud matkapäevikust.



## Seal kaugel, kus on Kuriilid

20. juuli 1990.a.

Lennuk lisab kiirust, veel hetk ja rattad on maast lahti. Mootorite mõire on muutunud kõrgeks undamiseks ja peagi oleme pealpool pilvi. Lennuk võtab suuna itta.

Valtu matkaklubi liikmed on teel Kuriilidele — pisikestele saartele Vaikse ookeani ja Ohhoota mere piiril. Valtu matkaseltskonda on sattunud ka kolm rännuhimulist Kabalast, kes on otsustanud enda jaoks uut maailma avastama minna. Siin me oleme: Tiina, Endla ja mina. Kuni Vladivostokini jääb meil veel kümme tundi lendu ja piisavalt aega, et mõelda sellele, mis meid ees cotab.

21. juuli

Vladivostokis on alles lõppenud taifuun, nüüd möllab linnas düsenteariepidemia. Tavaline lõppvaatus taifuunile — kui meri uputab üle üksjagu linnast, lakkavad töötamast kanalisatsioon, puhastusseadmed ning seda kolmekümnekraadises palavuses. Sellest linnast soovitatakse võimalikult ruttu lahkuda ja seda me püüamegi teha, kuid tagajärjetult. Piletid Sahhalin-Juznõi Kurilsk liinil sõitvale laevale on ammu välja müüdnud. Jääb vaid lootus sõita rongiga läbi Habarovski Vaninosse, et sealt laevaga Sahhalinile pääseda.

Lahkume sellest tormist räsitud ja batsillidest kihavast linnast. Kella ühe paiku päeval läheb viimse võimaluseni täiskiilutud rong liikvele. On ka viimane aeg. Järgmisest päevast kehtestatakse linnas karantiin.

22. juuli

Hommikuks tunneme end enam-vähem väljapuhanuina. Hakkame harjuma seitsmetunnise ajavahega.

Terve päev Habarovskis möödub kähku. Sellesse mahub nii Habarovski linn, mis tundub puhta ja meeldivana võrreldes nii mõnegi teisega ning muidugi Amuur. Tema soojad sogased wood on meeldiv vaheldus rongis voolanud higijõgedele. Päevad on siin põhjamaalasele harjumatuks palavad. Termomeetrinäit üle 30°C pole siin haruldus.

24. juuli

Arkan hommikul kella viie ajal, veel oleks aega magada, kuid uni on läinud. Rong loksus vaevaliselt mööda udust mäenõlva üles. Üht kätt välja vaadates libiseb aknast mööda järsult tõusev roheline uppuv mäenõlv, vastasaknast vaade alla maastikule, kus on näha ainult puudeladvad. Vahel viib raudteesild üle sügava kuristikku, mille põhjas sillerdab karestikuline mägiõjoke. Lopsakas rohttaimestik, kaljudel kidurad lehised, männid, kased — selline on idamaine loodus.

Hommikul kella seitsmeks oleme Vaninos, veel mõni tund ja asume laevale, mis viib meid 300 km üle Tātari väina Sahhalini saarele. Praam, mille sisemus on täidetud raudteevagunitega, on 205 m pikk, 40 m lai ja kannab nime "Sahhalin-7". Kava järgi peaksime kümne tunni möödudes olema Holmski sadamas. Kõik ei lähe siiski päris plaani järgi.

Vanino sadamast välja sõites särab päike ja tuult peaaegu ei ole. Õige varsti näeme laeva ees tihedat udusirmi, ning sealt hakkab sadama uduvihma, tõuseb tuul ning peagi hakkab torm. Järjest hoogu võttes tõuseb tõeline raju. Laevamürakas kõigub, hüpleb ja väriseb iga suurema laine möödudes. Meie kajut on all laeva võõris ning iga laine tekitab sellise müra ja ragina nagu oleksime vastu kaldakive põrutanud. Tagajärjed ei anna kaua oodata. Kajut jääb järjest tühjemaks ning vaheteki jalutab ringi

hulk näost kahvatuid ning aeg-ajalt põski kahtlaselt punni ajavaid reisikaaslasi. Meri nõuab oma.

Lainevaht lendab üle laevanina vastu illuminaatorid ja restoranis ei taha supp taldrikus püsida. Mitmeaastase meremehes-taaziga stjuuard teab meie pärimistele vastata, et sellist tormi on olnud tema töötaja jooksul harva. Lihtsalt vedas, meie pakutakse elamusi maksimaalses koguses. Kabala seltskonnal on merega siiski head suhted, meie daamid on vaprad ja osa kalu jäävad seekord lõunata.

Hilinemise hinnaga jõuame õösel Holmski sadamasse. Jääb üle vaid veeta õö raudteevaksalis, mis merehaigete õnneks püsib kindlal pinnal.

25. juuli

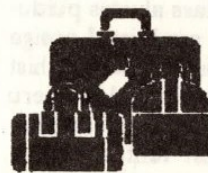
Arkan, sest minu tagasihoidlikule magamispaigale on tekkinud kaasüriiline. Ooteruumi pink on kehele siiski liiga kitsas. Eriti kui naabriks pressib küllaltki korpulentne tädi koos kopsakate kompsudega. Õnneks on rongi väljumiseni jäänud vaid poolteist tundi. Lipsan jaamahoonest välja hommikuhämarusse. Jõuan märgata, et raudtee on meile harjumatuks kitsas. Hiljem selgubki, et Sahhalinil liiguvad Jaapani päritoluga reisiringid, mis meenutavad välimuselt küll pigem alumiiniumivärvi metrovaguneid. Nõukogude päritolu kaubavagunid, mis meiega koos merel loksusid, peavad enne jaapani raudteega kohtumist läbima Holmski sadamas spetsiaalse tehase, kus neil laiad rattapaarid sobivate vastu vahetatakse. Jaapani rongid on sisemuselt õige tagasihoidlikud. Erinevuseks vahest see, et istme seljatöö pööramise abil võid endale meelepärasema istumissuuna valida. Rong ise liigub aga palju sujuvamalt ja raputab vähem. Raudtee on aga tõeline atraktsioon — sillad, tunnelid, sügavad orud ja keerdsõlmed — on, mida näha. Mägede tipud on kaetud uduga, mägiõjed auravad, kõrgelt langevadkosed ja üllatavalt lopsakas rohelus.

Juzni Sahhalinsk — Sahhalini pealinn võtab meid vastu sooja uduvihmaga. Meie grupp paigutab end ühte koolinoorte turismibaasi õõmajale ning seal kuuleme uudiseid, mis meie plaanidesse palju segadust toovad. Baasis kohtume ühte Eestimaalt pärit, suurte matkakogemustega mehega, kes siin matkagruppe vastu võtab ning hea nõuga abistada oskab. Tema askeetlik välimus ei reeda tema vanust, kuid tänu soengule jääb ta meil kandma hüüdnime Pats.

Pats teab rääkida, et Kuriili saartele pääsemine on ääretult keerukas. Küll ebasoodsad ilmad, küll vähene transport ja omi seadusi dikteerivad koperatiivid. Olukorrad muutuvad tundide ja minutite jooksul. Kas jääda kindlaks oma ideele ja pürgida Kuriilidele või otsustada Kamtsatka edasimineku kasuks? Meie pealik Tiit peab aru. Lõpuks ühine otsus — meie eesmärk on Kuriilid.

Õhtul antakse raadiost taifuunihoiatust.

(Järg 8. leheküljel)



# K o o l i u ü d i s e d

## Vastlapäev Nelijärvel

Õpetaja Laanvee algatusel käisime vastlapäeval Nelijärve mägedel ja Jänedal koos paljude Valtu kooli õpilastega. Sinna said tulla kõik tahtjad 4.-9. klassini. Väljusime kell 11. Sõit oli üpris pikk, kuid igav polnud kellelgi. Esimene kõrge mägi oli Lipumägi, kus oli palju lapsi, kes olid arvatavasti samuti tulnud oma vastlapäeva veetma. Kui mäe otsa jõudsimel, algaski pikk ja väsitav sõit. Mäed olid parajalt kõrged, nii et mõnigi leidis end varsti käpuli. Kahe kilomeetri pärast jõudsimel Nelijärve kõige maanteeäärsemale mäele. Paljud poisid, kel oma suuskadest väga kahju ei olnud, proovisid sealt alla lasta. Riskis ka õpetaja Laanvee, kuid ega temalgi väga hästi läinud. Kui parajalt oli lõbutsetud, pöördusime tagasi Lipumäele. Kiiremad aga kaotasid vahepeal nii raja kui ka õpetaja. Meie suureks imestuseks tuli poolel teel vastu bussijuht suusatahes. Kui Lipumäele jõudsimel, oli mõnel raske sealt alla tulla, sest mägi oli küllaltki järsk ja kõrge.

Kui olime bussi tagasi läinud, hakkas õpetaja Laanvee vastlakukleid müüma. Need olid väga head, aga ka kallid. Lippasime ka korraks Kose poodi, kust nii mõnigi leidis endale midagi meelepärast. Tagasitee läks lõbusalt, keegi ei olnud kurb, kuigi mõnel see käik ebaõnnestus — kes murdis suusa, kes saapa otsa, kellel läksid klambrid ja kellel suusakepid. Selle huvitava sõidu kohta ei saa midagi halba ütelda, kui oleks ainult rohkem lund olnud. Tore, et on olemas selliseid päevi.

PIIA LAURIMAA JA KERSTI PIIGLI  
VII KLASSIST

## Vastlapäev

Vastlapäeval toimus koolis teatevõistlus ja maastikumäng. Teatevõistluses oli pikk kõis aasadega. Osalejad pidid panema jala aasa sisse ja jooksmata võidu teise võistkonnaga. Osalesid ka õpetajad. Sai palju nalja, tihti keegi kukkus ja mõnel klassil läks tükk aega enne lõppu jõudmist. Pärast seda algas maastikumäng. Mida parem aeg teatejooksus, seda rutem sai alustada maastikumängu. Pidime läbima 7-st punktis 6. Meie klass alustas puidutöökoja juures asuvast punktist. Loosiga saime ülesandeks tuua jookide tsehhist kolm autogrammi. Liikusime edasi Sõeru soo poole, kus oli ülesandeks otsida mänguasi, milleks oli sokist tehtud elukas.

Järgmine punkt oli lasketiir, kus küsiti kolm küsimust MM-i kohta. Peale selle läbisime pika maa tehisjärve äärde. Mõistatada tuli lause "Hoi laadust!" Kõmpisime edasi Virtsu raudtee silla poole. Seal anti ülesandeks risti üle silla pall visata ja siis jalaga teisele lüüa. Kartsimel kogu aeg, et pall vette kukub, aga seda õnneks ei juhtunud. Liikusime mõõda Virtsu raudteed järgmise punktini. Seal oli vaja otsida metsast 3 käbi. See oligi viimane punkt. Nüüd jäi veel natuke maad minna. Lõpuks ometi oli õpetaja Tunneli maja, mis oligi finiš. Seal ootasid meid vastlakuklid ja tee, mis oli kahjuks külma ilma käes ära jahtunud. Väsinult läksime koju. Vastlapäev oli lõppenud.

MARI ELLERMAA JA EVELY  
HANSEN VII KLASSIST

## Ingliste 8-kl. kooli Voldemar Tuberiku nim. pioneerimaleva II rühma päeviku järelejäänud materjalide jälgedel

### Kirjavahetusest kasvab sõprus

Igal aastal on kooli elus midagi rõõmsat ja üllatavat. Aga sel aastal, s.o. 1968. aastal, ootas meie klassi kõige suurem rõõmus üllatus. Meiega soovisid kirjavahetusse astuda Salasi 8-kl kooli viienda klassi õpilased. Meie olime rõõmsad, et meilgi saavad olema sõbrad vennasvabariigis. Nüüd on kirjavahetus käinud juba mitu kuud. On saadud ja teele saadetud palju kirju, läbi viidud ühiseid üritusi nagu joonistusvõistlus teemal "Lenini ideed elavad". Nüüd tegid meie sõbrad väga huvitava ettepaneku - rajada sõpruse peenar. Meie vahetame lilleseemneid ja külvame need oma klassi akna alla. Nii muutub meie sõprus veel tugevamaks.

AUTOR TEADMATA

### Mida annab meie rajoon kogu maale

Niisuguse koonduse teema võttis meie rühm tööplaani. Mina sain ülesandeks koguda andmeid ja materjali Kohila paberi- ja vabrikuga. Asusin täitma pioneeritöökannet esmaspäeval. Sõitsin bussiga Kohilasse ja sealt vabrikusse. Vabrikus aga ei

olnud direktorit ja ma otsustasin minna kontorisse. Seal sain kokku raamatupidajaga. Tema siis rääkis mulle sellest ja andis andmeid, mida toodab vabrik ning kuhu toodang saadetakse. Ma kirjutasin vajaliku üles ja asusin koduteele.

Vabrik toodab etiketipaberit, leiva- ja saiapakkepaberit jm. Koju jõudsin alles õhtul. Kaasa ma ei toonud midagi. Kui koju jõudsin, oli mul hea meel, et täitsin oma pioneeritöökannet korralikult. Tegin koondusel ettekande ja rääkisin ka teistele.

REIN HIMANEN

## "Zarnitsa"

Esimesel kevadpäeval teatati meile, et järgmisel päeval, s.o. 21. aprillil, toimub Kaiu, Ingliste ja Juuru koolide vahel sõjamängu "Zarnitsa" finaali. Ingliste ja Kaiu koolid pidid vallutama Juuru raketibaasi. Rakette tähistasid valged lipud, mille keskel on täht "R" - see tähendab raketti.

Hommikul sõitsime bussiga Maatra teeristile. Alles poolel teel tuli õpetaja Miilenile meelde, et kaart oli koju, õigemini koolimajasse jäänud. Ilma kaardita oli väga halb orienteeruda. Õnneks seletasid "kaiukad" meile oma kaardi järgi enam-vähem kõik ära. Sellegipoolest meil ei vedanud. Juuru au kaitsjad liikusid ringi gruppide kaupa ja tungisid meile kallale mitmekesi. Nii nad "surmasidki" peaaegu kõik meie sõjamehed. Pärast seda toimus teatevõistlus, milles me jäime teiseks. Kõhud kõvasti täis, vurasime bussis kodu poole. Mäng aga jääb veel tükiks ajaks meelde.

TIIA LINAMÄGI

## Klassiõhtu

19. märtsil oli meil klassiõhtu. Kõik oli nii nagu eelmiselgi klassiõhtul. Peale tunde tegime valmis koogid, joogid. Üheskoos saime kõik ruttu valmis. Kõigepealt said sünnipäevalapsed kingitused kätte. Nendeks olid seekord Rein, Ants, Vello, Harri ja Aare. Kingitused võis igaüks ise endale välja valida. Sõime koos kõhud täis. Toitu jäi meil veel järgi. Siis raputasime tantsu ja mänguga omal kõhtu natuke ruumi, et oma viimased koogid ära süüa. Tantsisime siis veel natuke ja läksime siis koju. Oli hästi lõbus pidu ja me otsustasime kõik, et kooli lõpul teeme veel ühe klassiõhtu.

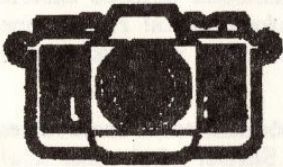
ÜLLE MIILEN



Revolutionäär Gustav Topp 5. okt. 1957.a. jagab Rapla Keskkooli pioneeridele Valtus oma mälestusi SSOR-st.



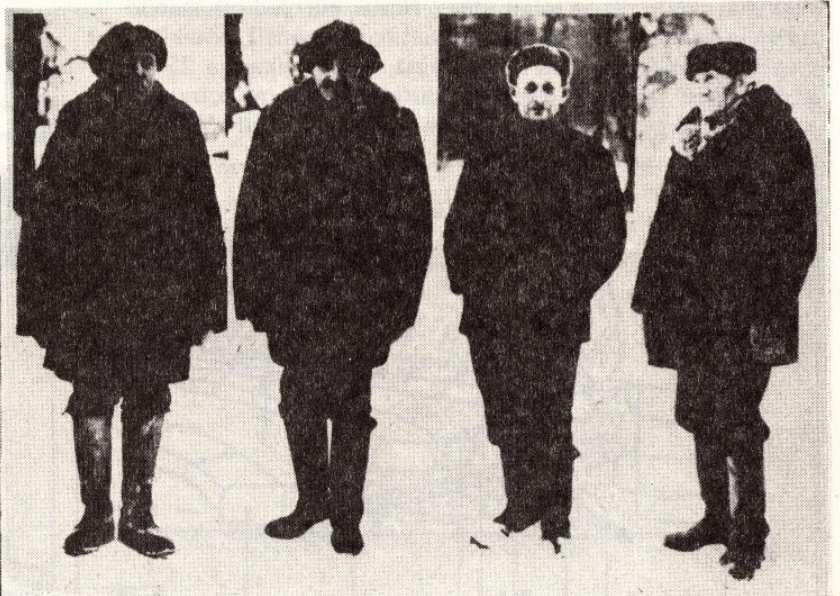
Revolutionäär Gustav Topp vestlushooa tööveteran Timbergi-ga "Uue Elu" kolhoosist pidulikul koosviibimisel 5. okt. 1957.a. Valtu rahvamajas.



## Fotoalbumit sirvides



Vana revolutionäär ja naisõiguste eest võitleja Vilhemine Pressel Kuimetsast "Sädeme" kolhoosist vestleb oma lauanaabri Mart Tapuperega pidulikul koosviibimisel Oktoobrirevolutsiooni 40. aastapäeva tähistamisel 5. okt. 1957.a. Valtu rahvamajas.



Kolhoosi "Ühiselu" asutajaliikmed Jaan Maipuu, Hans Kraam, Eduard Riiim ja Ferdinand Mahlapuu.

## Turbaaed — täiesti uus aiatüüp

- Rootsis turbaaedade huvi haripunktis.
- Üksikasjaline õpetus turbaaedade rajamiseks Eestis.
- Turbaaia substraadi valmistamise saladus.

Mulle pakuti võimalust stazeerida 1990.a. juunis–juulis Rootsi Kuningriigis Göteborgi Kuninglikus Botaanikaaias. Seda võimalust ma muidugi ka hea meelega kasutasin. Minu soovijateks olid Eesti Aednike Ühing ja Tallinna Botaanikaäed. Göteborgis sain otseselt ja üsna põhjalikult tutvuda turbaaia rajamisega seoses olevate saladuste ja tarkustega. Kas minust sai selle ala meister, ei julge nii arvata, küll aga sõandan väita, et mul on nüüd ettekujutus turbaaia olemusest ja ma olen lootusetult armunud selle, meie jaoks täiesti uue aiatüübi võlusse.

Esimesena kirjeldas turbaaeda oma raamatus Alfred Evans Šotimaal Edinburgh's, Royal Botanic Garden's, kust uue aiatüübi idee levis hiljem üle kogu maailma. Alfred Evans jutustas, et nemad said selle idee ühest Šoti lääneranniku aiaist — Logan Garden'st. 1920 – 1930-ndate aastate vahel ehitati seal turbamüüre ja terrasse, et kinnistada huumusmulda kivises ja kaldus aias. Kui Edinburgh's uue aiatüübi rajamisega algust tehti, märgati peagi, et Hiina ekspeditsioonidelt kaasa toodud taimed tunnevad ennast turbaaias palju paremini, kui tavalises aias. Nad külvavad ennast turbamüüridesse ise. Käidi veel paljudel ekspeditsioonidel mitmetes eri maades. Kuna tulemus oli rohkem kui suurepärane, rajati turbaterrasse järjest juurde ja praegu on see maailma suurim turbaaed.

Rootsis on huvi turbaaia vastu praegu haripunktis. Ka Göteborgi botaanikaaria turbaaed on maailma mastaabis üks arvestatavaid, kui nii sobib öelda. Ta on siiski ka suur ja fantastiliselt kaunis, peites oma rüppe mitutuhat saladäparast taimeliiki.

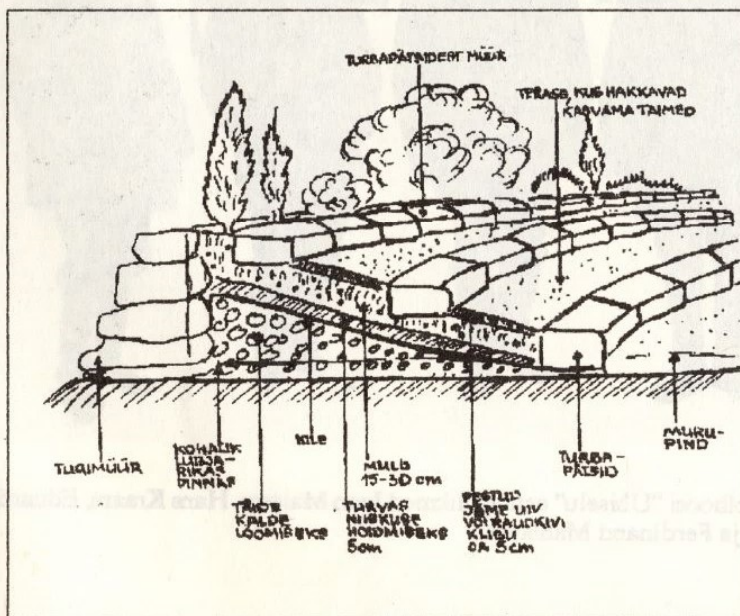
Kui ka Sina soovid hakata ehitama turbaaeda, siis püüan Sind siinkohal aidata nõu ja selgitustega. Niisiis, kui oled otsustanud turbaaia kasuks, peab Sul olema varutud vähemalt mõnikümne turbapätsi, mis on 50 cm laiad, 50 cm pikad ja 25 cm kõrged. Veel peab sul olema valmistatud mõni m<sup>2</sup> komposti, millesse on segatud võimaluse korral okaspuu okkaid või koort,

aga kindlasti freesturvast. Sul peab olema ka samas koguses nn. pallastainet, mis koosneks raudkiviklibust, kruusast ja liivast. Kui oled oma aias välja valinud ka sobiva nurgakese, siis võid turbaaia ehitamisega algust teha.

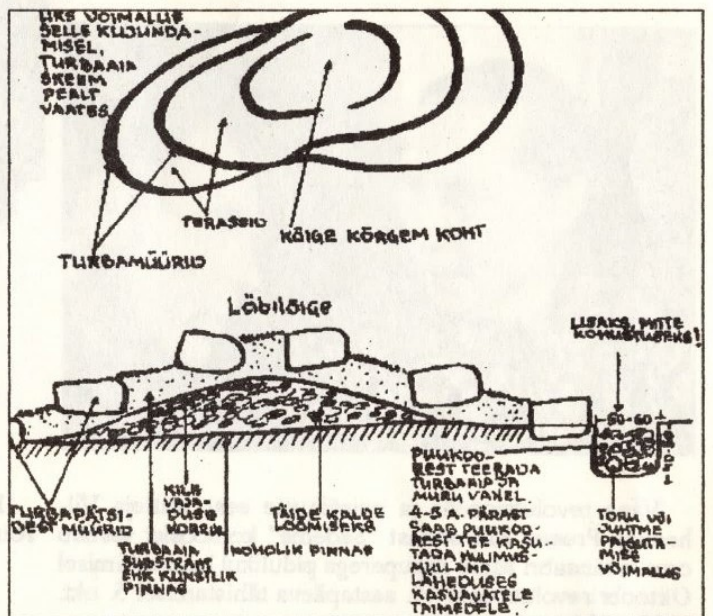
Siiski veel! Sa pead teadma, millise reaktsiooniga on Sinu aias muld ehk teisi sõnu, kas pinnas on happeline või lubjarikas? Selle protseduuri imekiireks korraldamiseks on mujal maailmas välja mõeldud vastav "pliiats" — torkad selle mulda ja võid kohe tulemust lugeda! Meil tuleb selleks võtta mullaproov (kütkotikesse peotäis mulda) ja viia see vastavasse laborisse. On olemas ka looduslikke indikaatortaimi, mis võivad seda Sulle öelda. Näiteks, kui Sinu aias kasvab umbrohuna oblikaid või jänesekepsast või meeldib seal paiselehel väga kasvada, siis võid kindel olla, et Su aia pinnas on happelise reaktsiooniga ja Sul on olemas suurepärased eeldused turbaaia rajamiseks. Veel on väga tähtis teada, kas vesi Sinu kaevus või veevärgis sisaldab lahustunud lupja või ei. Valtu maad asuvad lubjarikkal aluspinnal ja tavaliselt on siin vesi lupja sisaldav. See asjaolu ei soodusta aga turbaaia pidamist. Kuid siingi saab ette võtta rea abinõusid, kui ei taheta loobuda soovist rajada endale turbaaed.

Miks siis selle aiatüübi juures tuleb lubjast nii väga hoiduda? Aga ikka sellepärast, et turvas ise on üks hapu asi ja turbaaed ongi sobilik kasvupaik hapulembeste taimede kasvatamiseks. Kuid see ei ole turbaaia ainuke omadus! Hapulembes aga tähendab seda, et niisugused taimed põlgavad maailmas ülekõige lupja!

Ma lähtun nüüd halvimalt võimalusest turbaaia suhtes, s.t. kui Sa elad lubjarikkal pinnasel. Sellisel juhul oleks vaja kohalik pinnas ehitatavast pinnasest kilega isoleerida, et kõrge veeseisu korral põhjaveega koos ei tõuseks üles turbaaia happelisse pinnasesse lahustunud lubi. Rajataval turbaaial oleks ideaalne looduslik maapinna tõus või langus. Kui seda ei ole, siis tuleb kalle kunstlikult tekitada. Kalle annab turbaaiale veelgi kaunima väljanägemise, aga põhjakile korral on see lausa hädavajalik, et liigveed saaksid kuhugi ära valguda. Kalle võib olla ühe- või kahepoolne (joon. 1 ja 2). Kalle suurus on sinu enda määrata.



Joonis 1. Ühepoolse kaldega turbaaia rajamine



Joonis 2. Kahepoolse kaldega turbaaed

See sõltub paljudest kohalikest oludest, nagu näiteks paiga omapärast, rajatava turbaaia suurusest jms. Liigvee äravoolamiseks piisab üsna väikesest kaldest. Ühepoolse kaldega turbaaia korral peaks kalde suund olema soojemate ja valgemate ilmakaarte poole. Veelgi huvitavam oleks rajada kahe- või mitmepoolse kaldega turbaaed. See võimaldaks kasvatada väga erinevate scojus- ja valgusnõuetega taimi. Ideaalne oleks turbaaed, mis asub 1/3 ulatuses päikese käes (vastu lõunat), 1/3 ulatuses poolvarjus (idas või läänes) ja 1/3 ulatuses varjus (põhjas või puude all). Meie kliima on siiski küllalt karm ja seetõttu sobib põhjakaar üsna vähestele taimedele. Ideaalsem oleks varjuline koht vastu sooja ilmakaart. Varju loomiseks ei sobi kõik suured puud. Sobivad ainult sügava juurestikuga puud, nagu tammed ja männid. Väga halvad on selles suhtes kased, saared ja teised maapinnalähedaste juurtega puud, sest juured tungivad peagi turbaaia pehmesse ja viljakasse mulda ning imevad sealt välja toidu ja niiskuse. Ei sobi ka väga suurte lehtedega puud, nagu vahtrad, sest suurtelt lehtedelt langeb alla tihedalt jämedaid veepiisku, mis panevad nende all olevad lilled hallitama ja mädanema. Aga sügisel, kui sellised lehed langevad ja neid kiiresti ära ei koristata, võivad lilled nende all hoopiski lämbuda! Ideaalne, lausa karakterne turbaaia puu oleks mänd.

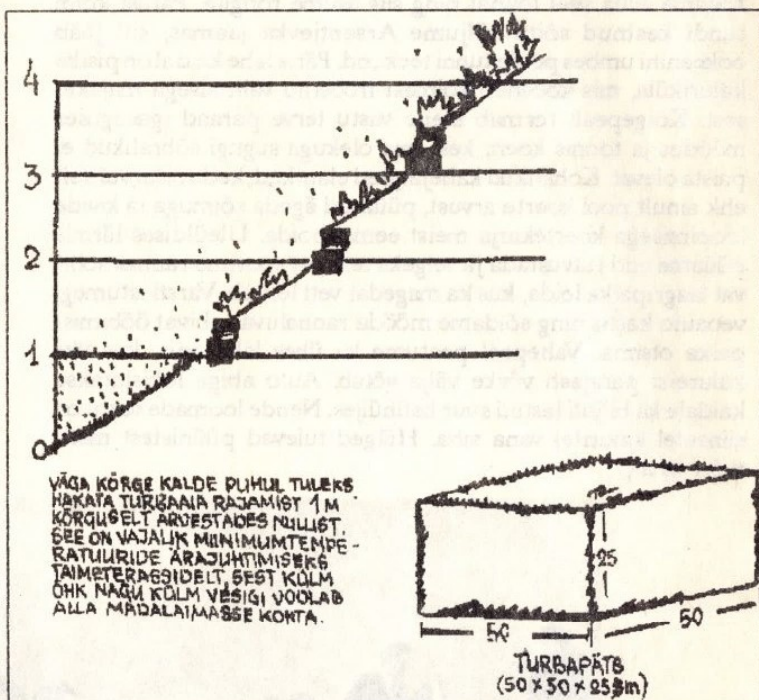
Turbaaedi ei tohi rajada tuultele avatud kohtadesse. Tuul on turbaaia suur vaenlane — ta kuivatab niisked turbapätsid ja terrassid ning puhub laiali turbaaia kohale kogunenud niiske õhu, mis on taimedele väga vajalik. Selge, et pole olemas paiku, kus valitseks alati täielik tuulevaikus. Ma mõtlen siinkohal valdavalt puhuvaid tugevamaid tuuli. Kui Sinu aias on sellised "tõmbekohad" olemas, siis tuleb nende sulgemiseks istutada kõrgemaid pöösaid või puud, viimaseid turbaaiast natuke kaugemale! Kaldus pinna korral talvised miinustemperatuurid kalde alumisel ja ülemisel osal erinevad. Mida suurem on kalle, seda suurem on temperatuuride vahe. Seda tuleb taimede külmakindlust arvestades silmas pidada. Väga kõrge kalde puhul (2-4 m või enam) tuleks alustada turbaaia rajamist 1 m kõrgusel. See on vajalik miinustemperatuuride ärajuhtimiseks taimeterassidelt, sest külm õhk nagu külm vesigi voolab alla madalaimasse kohta. Ja mitte ainult talvekülmade ajal, vaid ka varasügiseste ja hiliskevadiste öökülmade korral (joon.3).

Ühepoolse kunstliku kalde loomiseks täiesti tasasele maale, peab kallaku kõrgem (ülemine) osa kuhugi toetuma. Selleks oleks sobilik ehitada kiviaed või — müür (joon.1). Kui see ei tule üle 1 m kõrge, siis võib selle ehitada ka turbapätsidest, kui muldkeha poolne külg kindlustada raudarmatuuriga (joon.4). Turbapätsid laotakse nagu lahtised kividki märgatava kaldega taha muldkeha poole. See suurendab müüri püstiseisvust ja võimaldab turbapätsidel igalt realt paremini vihma püüda. Kalde tekitamiseks vajaminev täide peaks kocsnema kergesti kättesaadavast mittekõdunevast pallastmaterjalist, nagu põllukivid, kruus, killustik, purunenud silikaat, telliskivid jne., aga ka aluspinna sügavamatest pinnasekihtidest (joon.1). Täite pealispind tuleb siluda üsna tasaseks, sest sellele tuleb laotada kile. Kui täide koosneb kividest või liivast ja soodustab seega väga head dreenaazi, siis on põhjakile kasutamise vajadus küsitav, sest põhjavesi ei tule niisugust dreenaazi pidi nagnii ülesse! Aga et lubjarikka pinnase puhul see oht turbaaedi paljudel juhtudel siiski jälitab, arvestan oma jutus siiski kilega. Kui kile on laotatud, siis veetakse selle peale 5 cm paksune kiht puhast freesturvast. See on vajalik turbaaia substraadis niiskuse hoidmiseks. Nüüd võiks ka osa vajaminevast kasvusubstraadist peale vedada. Seejärel võib turbapätsi laduma hakata (joon.1). Alustatakse alt, seega esimesest, muruga piirnevast turbapätside reast. Siinkohal on tarvilik teada, et turbapätsid peavad ladumise momendil

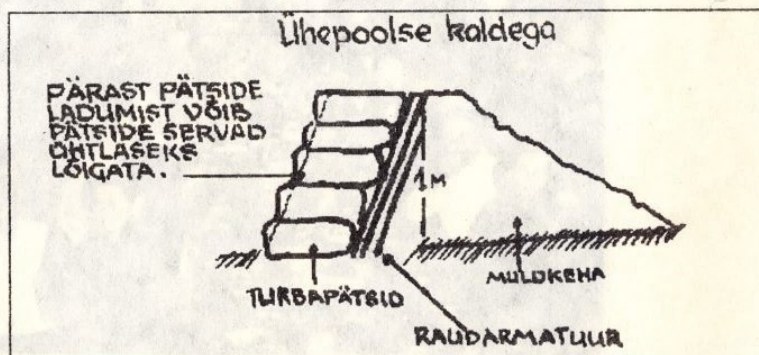
olema parajalt niisked. Liigmärjad pätsid lagunevad käes ära, sest nad on siis ka liiga rasked ja haprad, liigkuivad aga kõvad ja ei hakka hästi "istuma". Lääbikuivanud turbapätsid ei hakka tavaliselt enam ka sademevett sisse imema, mis teeb nad turbaaias kõlbmatuiks. Turbapätsi leotatakse enne ladumist vannis või veekogus üleni vette kastetult.

(Järgneb)

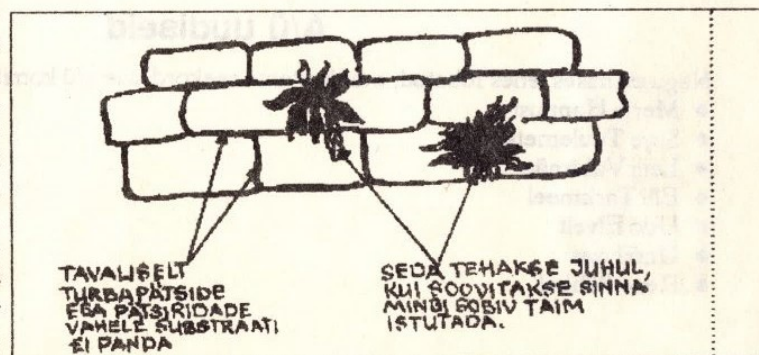
ARNOLD HANNUST



Joonis 3.



Joonis 4.



Joonis 5.

## Seal kaugel, kus on Kuriilid

(algus 3. leheküljel)

26. juuli

Õised äikesehood ja tormipuhangud on möödas ja jälle särab päike. Kogu hommikupoolik läheb paljudele asjatoimetustele. Tuleb maha müüa ka vahepeal ostetud lennupiletid Kamšatkaale. Jõuame süüa veel lõunat ning siis asume rongile. Pärast kolm tundi kestnud sõitu väljume Arsentjevka jaamas, siit jääb ookeanini umbes poole tunni teekond. Päril lahe kaldal on pisike kaluriküla, mis koosneb kolmest trööstitu välimusega majakesest. Kõigepealt tormab meile vastu terve paraad igasuguses mõõdus ja toonis koeri, kes oma olekuga sugugi sõbralikud ei paista olevat. Kohalikud kahejalgsed elanikud, keda on arvuliselt ehk ainult pool koerte arvust, püüavad ägeda söömuga ja kivide loopimisega koertekarja meist eemal hoida. Üleüldises lärmis püüame end tutvustada ja selgeks teha, et soovime rannas sobivat laagripaika leida, kus ka magedat vett leidub. Varsti istumegi veoauto kastis ning sõidame mööda rannaliiva sobivat ööbimispaika otsima. Vahepeal peatume ka ühes lahesopis, kus üks kalureist parajasti võrke välja võtab. Auto abiga lohistatakse kaldale ka hiljuti lastud suur hallhüljes. Nende loomade vastu on siinsetel kaluritel vana viha. Hülged tulevad püünistest matti võ t m a ,

lõhuvad neid või mässivad end põhjalikult sisse. Ja hülgeid on siinkandis palju.

Läbinud mõned kilomeetrid, jõuame pisikese jõe suudmeni. Siin on tõesti ideaalne laagripaik. Väike org, mida kolmest küljest varjavad kaljused mäed, pisike selgeveeline jõgi ja ees loojuvas päikeses mänglev ääretu meri. Oleme Sahhalini idakaldal, Kannatuse lahe ääres, veel viissada kilomeetrit itta ja seal asubki Kuriili saarestik.

Kähku telgid püsti ja löke üles, küttepuude leidmisega ei pea vaeva nägema — kuivi nütte leidub siinsamas mäenõlval. Ka kokkade mure laheneb üllatavalt hästi. Pärast meeldivat sõitu autokastis tahtsime tänada kalureid ja kinkisime neile viis pakki sigarette "Tallinn". Siis me veel ei teadnud, siinkandis on sigaretid hinnalisemad, kui ükski teine valuuta. Meeste näod läksid õnnest särama ning poole tunni möödudes olid nad uuesti tagasi ning tõtsid autost maha kasti viie suure äsjapüütud lõhega, ühe lesta ning mitme pisema kalaga. Lausa muinasjutu! Alles hiljem saime teada, et siinkandis on tõsine tubakakriis ning korralikke filtriga sigarette võib osta vaid turult ning seda hinnaga 20–28 rubla pakk.

(Järgneb)



"Võit" kolhoosi lõikuspidu 1966. a.

### A/ü uudiseid

Nagu eelmises lehes lubatud, avalikustame seekord uue a/ü komitee koosseisu.

- Merle Hannust
- Sirje Tuulemets
- Leili Vahtmäe
- Elli Tarkmeel
- Udo Elvelt
- Uno Laas
- Rene Pähkel



Toimetaja AARE HINDREMÄE  
**VALTU LEHT**. Toimetus: 203500  
 Rapla maakond, Rapla e/ik,  
 tel. 62-632. Trükiarv 700. Tasu ta.  
 Maht 1.0 trükipoognat. Trükkikoda  
 "Kommunaalprojekt" 100-91  
 Ajalehe makett on valmistatud arvutil  
 SELKO paketi Ventura 2.0 abil.