

Haimre rahvamaja ehitus
1936.a.Saali osale on juurde
ehitatud lavaosa.



Talgulised



Talgulised maja tagumise
osa peal.



Arnold Andressool tuli rohkesti tegelda kultuuritöö organiseerimisega, kuna ta oli 1925 – 1940 Haimre Nü esimees. Haimre NÜ seadis eesmärgiks saada endale ruumid. Pärast pikka võitlemist ning kirjavahetust lubati rahvamajaks ümberehitada vabanenud Kasti koolimaja. Kool kolis 1932.a. sügisel uude majja. Kogu ümberehitusega seoses olev organiseerimistöö, ehitustööde juhtimine, suurelt osalt ka otsene ehitamine tuli teha Arnold Andersool. Mõne küsimuse lahendamiseks tuli minna riigivanemani välja. Ümberehituseks vajalikud summad saadi põhiliselt pidude sissetulekutest.

1936.aasta oli rahvamaja ehitamise aasta.

Rahvamaja ehitamise küsimust arutati mitmel juhatuse ja ka peakoosolekul. Et ehitamise kulusid kokku hoida, otsustatakse kõik massilised erioskusi mittedõudvad tööd teostada tasuta talgute korras: metsamaterjali langetamine ja väljavedu saeveskisse, sealt valmismaterjal ehitusplatsile, pae väljavedu paemurrust, ehituse ümbruse ehitus- ja lammutamisprahist puhastamine.

Kuna laenu pole läinud korda saada, Ühingu enda pidudest kogutud umbes 2000 kroonist ei piisa korraga kogu ehituse teostamiseks, otsustatakse ehitustööd vähempakkumise teel välja anda osade kaupa.

Müüritöid hakkab tegema kohalik ehitusmees Eduard Oppi hinnaga kr. 7.45 üks süld. Ehitusprojekt on Teedeministeeriumi poolt 20. märtsil 1936.a. kinnitatud. Ehituslepingus oli ette nähtud, et müüritööd lõpetab E. Oppi 15. juuniks 1936.a. Järgmisena teostab E. Oppi näitlejate ruumide ehitamise, aknaavade raiumise ja aknalengide sissepanemise hinnaga 30 senti tund. Rahvamaja ukсед ja aknad valmistab Edgar Anderson. Sindli-saagija Kustas Treier saab rahvamaja katuse jaoks sindlid hinnaga 18 senti sokk. Eesti Haridusliidu dekoraator valmistab lavasisustuse ja dekoratsioonid 1000 krooni eest. Rahvamaja saali ja lavaosa valmib uue aasta algul ning **avapidu uues saalis toimub 24. veebruaril 1937.a.**

Ümberehitamisel saab rahvamaja avara saali näitelava, näitlejate- ja orkestriruumiga, jalutusruumi, riiehooldla, einelauaruumi ja väiksema koosolekute saali, kasutatav ühtlasi raamatukogu ja lugemistoana. Juhtivalt tegutseb ümberehitamisega Haimre Noorrahva Ühing.

Moort, kuid ritaš ja tegu mõimast.

Saimre noorekajma ühingu eelmärqis on püstitada Saimre rahvamaja.

Enimud nädalal pidas Saimre noore-rahva ühing oma korralist aastapea-koosolekut. Koosoleku alguts oli ilmu- nud 76-ft ühingu liikmest tohale 44. Koosoleku awas ühingu efinest Arnold Anderson.

1931. a. tegetuse aruandest selgus, et ühing on tegetsenud mõrblemist edu- talit kirjastele aegadele waatamata. On korraldatud aasta joolful 4 pidu rahul- darva käsferuleluga. Peale selle on ühingu näitetrupp efinenud 2 torba teiste felt- side pidudel. Majandusliht sihte taotle- waid kutsust on 1931. a. korraldatud 4,

mildest ofandstaid olnud üle 300 inimese.

Dubas tilejät aastu tegetusest on Rt. 548.28. Rostu on ühingu warandus sihes jularahaga Rt. 3431.63. Suurema ofa warandusest modustatawad orlester ja raamatutega.

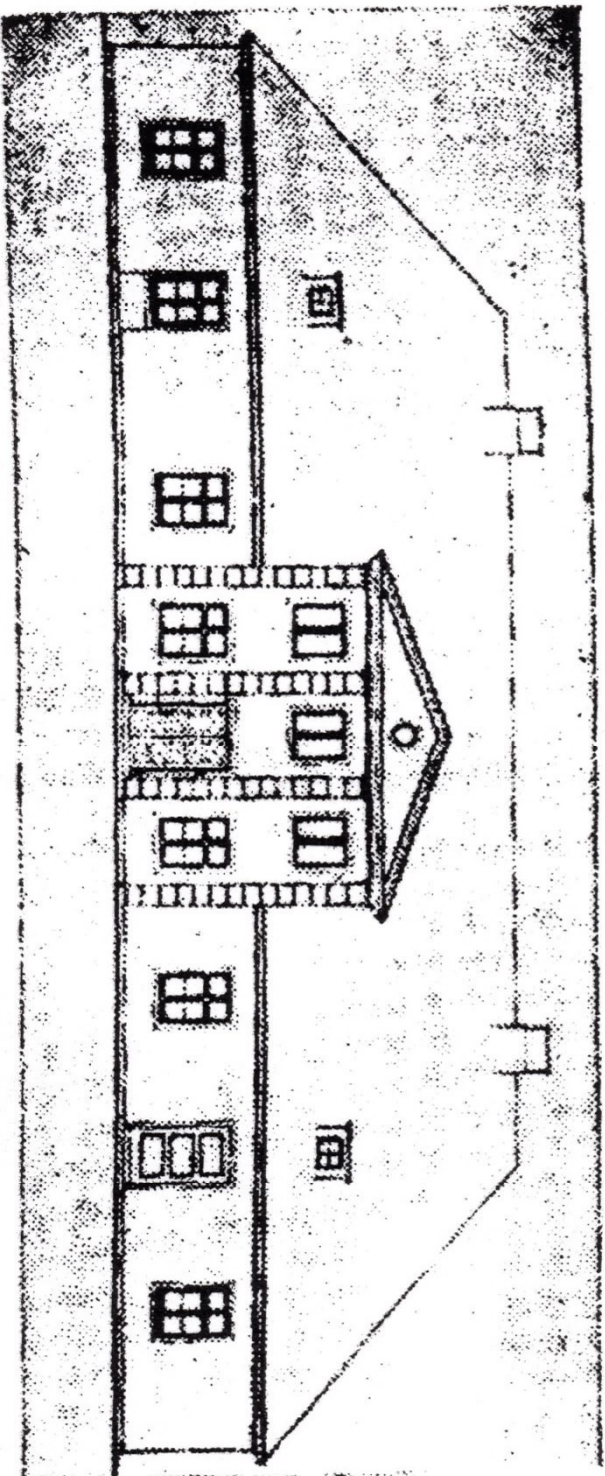
S. M. Ühing, mis asut. 1922. a., on alles mõrblemist noorte, kuid sellele waatamata on ta suutnud oma simber loondada simbruslonna nowri ja wanu, ralendades neid endarendamise tööse.

Ühingu suurimast eelmärqis on Saimre rahvamaja püstitamine.

W. B. O. E.

Saimre jaoks moodia rahvamaja.

Maoreb tüütamad rahvamaja rhitamisel tafuta.



Sääksalemal nääbolal algas Säänemal Saimre rahvamaja ehitusistöde löpelimine. milliga lügifera löudetarie walmis jõuda. Rahvamaja, mille ehitamiselä talarat Saimre mallamalifufu poolt taluta antub Sääli maata loolimaja, ehitusstöde algafid juüa 1936. aastal ja jattufid nüüdünuub aastal talwel, mis jäi löö leüäma rahapuuüufel. Selle ajaga ehitat talmis laal ja näittelama, millifed on ajaföalemad Säänemal. Söuna rahvamala omaniful, Saimre Maorerahma ühingu, praagi fummiad löppefid, mis ehitusstöde tehti taluta noorerahma ühingu ja leüäte leüüfide litfimele poolt. Müüü löetati aga energilifi noori Sa-

ribuüminifteeriumi poolt, fuü anti 1500 krooni laenu, milline jumna möimalöab ehitufe löpelimif. Sa on häriduüüüdu poolt antub beforatiöönide müretsemifera 500 krooni. Söigis afliööönides üfämefefere ja afliööfere balnrelaüle poolt öfi ehitusmaterjal juüa föhale üeetub ja fui nüüü jõabi rahapuuüufefit üle, mis aluti föbe jällegi ehitusstödele, millifef fuurem öfa on lamalletud teöüüta jällegi taluta ühifstöönä, kunn teatitab füüüfere leidub. Söökapeal beüüafie, et ei rögt lööla ainult löeüüferele ja abile, waid föügepealt örab ife fäde füüge panema, füüü mis rahvamala terif. Bildil: Mue rahvamaja lamand.