

V

KAADRI KOMPLEKTSIIBINE

JA VALJAOPPE

KAADERI VALJAOPS

Luomille Romulus,  
kaadrite vaneminspektor

1964. aastal opetati välja kaks sanitaartehnikut, kuus brigadiri, kaks töödejuhatajat ja neli maalrit; 1965. aastal üks kraanajuht, neli keevitajat ja kaks elektrikut. Ennestunuku võib pidada 1966. aastat. Viis brigadiri, kaks lukksepp-keevitajat, ohkeas maalrit, kaks kraanajuhti, kaks elektrikut, kaks normeerijat, üks töödejuhataja ja viis treppajat said valjusse EKS VN poolt korraldatud kaadri kvalifikatsioonilisele kursustel. Nende kestus oli kahest nädalast kuni ühe kuuni. Põhiline alati saata niipalju inimesi, kuipalju neile eraldati kohti. Aegmine töötasu saalis ja maksti veel komandeerimisrahagi.



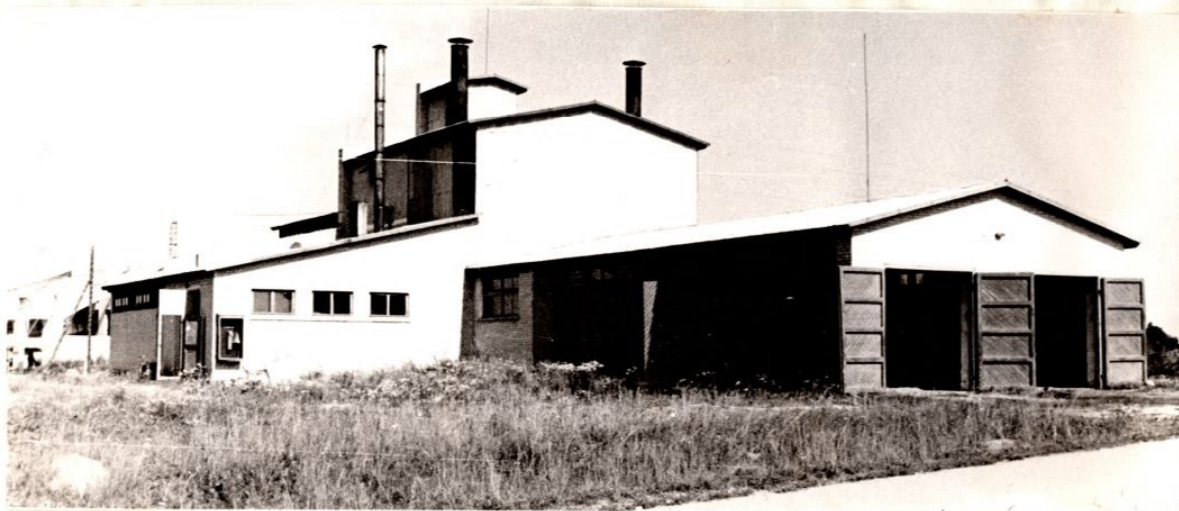
Kogu see kaader on jäänud meile poeima.

Peale selle opetatakse meil noort kaadrit töö juures, vanemate ja kogunud oskustööliste hoole all. Selle eest makstakse brigadiridele tasu. Nad opetavad inimesi heameelega. Noortööline annab aegami ja vastavalt teadmistele ning oskustele saab vastava oriala kvalifikatsioonilisele.



Tööstajate arv liikide ja aastate lõikes:

	1960		1961		1962		1963		1964		1965		1966	
	mei- si	si	mei- si	si	mei- si	si	mei- si	si	mei- si	si	mei- si	si	mei- si	si
Tööstajate eldarv	81	5	128	7	183	8	263	16	322	22	398	36	479	53
Sellest teelisi	76		114		164		247		291		341		410	
Ehitus- montaazi- teedel	63		93		142		195		220		265		324	
ja abi- ette- võtetes	13		27		17		50		51		76		79	



Uusia kolhoosi ait-kulvati valmis 1964. aastal. Ait mahutab 500 tonni vilja. Kulvati võimsus on 8 tonni tundi kohta.  
Hoone sai üliühikulisel põllumajandusehituste konkursil diplomi. Selle ehitas Winkler Linda brigad.





Kuus aastat tagasi oli Ain Luhsorg ehitusel abitsevane, nüüd on brigadir. Varem juhtis seda brigaadi Mihkel Lindna. Tema kui kogunud ehitusmööde edutati taudejuhatajaks. Brigaadis on palju noormehi. Nendest on saanud nagu üks perekond. Ametist peetakse lugu, austatakse tööd ja distsipliini.

Kogu kolhoosile on see brigaad ehitanud mitu veise- ja seelauta, valmis remonditöökoja, kombainikuur, 12 korteriga elamu. Kiiresti ja hästi ehitavad Luhsorga brigaadi mehed. Hiljuti autotrustati brigadiri Eesti NSV Ülemnõukogu Presiidiumi sukirjaga.

Pildil (vasakult): Arvo "sinalht, Ain Luhsorg, Harri Siiniallik, Hein Pelluste ja teised.

### KOOSSEISUD JA ETTEVÕTTE STRUKTUUR

Meie koosseisud on komplekteeritud individuaalvarbamisega teel, sest tehnikumide lõpetanuid on meile suunatud ainult üks, instituutidest aga üldse mitte. Praegu on koosseisus ainult neli kõrgema haridusega töötajat.

Õhõdurud aastal esimest korda suunasime õppima stipendi-



astidena, et kvalifitseeritud kaadrit planeeritud laadilt juurde saada.

Kuni 1963. aastani olid ehituskontorite koosseisud väga erinevad ja kujunesid välja vastavalt seadava kaadri võime-tele. 1964. aastal aga ühtlustati need vabariikliku nõukogu poolt.

Praegu on meil abiettevõtete struktuur järgmine:

Tootmisbaasi koosseisu kuuluvad tehnik ja jaoskonnad - puidutöskojad, saeveskid, liiva-, pae- ja kruusakarjaarid, plekkepatsokoda, klaasileikamise tööstus, puidukuivati, lubjakastatus- ja betoonisõlm.

Mehhaniseerimisbaasi moodustavad põhiliselt mehhanisme omavad või neid teenindavad jaoskonnad - autotranspordi ja ehitusmehhanismide (ekskavaatorid, buldooserid, autokraanad, kompressor jms.) jaoskond, remondi-mehhanikatöskojad ja sepi-kojad.

Administratiivalal puudusid algul osakonnad. 1962. ja 1963. aastal loodi planeerimis- ja varustusosakond. 1967. aastal eraldati planeerimisosakond iseseisvaks.

Koosseisud olid arvuliselt järgmised:

Aasta	Koosseisud		Kogutoodang (ehitus+tootmis- baasi toodang + mehhaniseerimis- teenused (milj. rbl.)	Töötajate aldarv	
	Planeerimis- jargi	Tegeli- kult		Planeerimis- jargi	Tegeli- kult
1960	8	6	0,27	76	61
1961	10	11	0,48	116	110
1962	18	19	0,67	175	166
1963	36	36	1,1	327	285
1964	35	37	1,5	326	316
1965	56	53	1,8	422	377
1966	70	61	2,4	447	427



Kogutöödangu ja koosseisude arvu kasvu võrreldes nägse, et miljoni rubla kohta on koosseisukoostuste arv pöösnud enam-vähem ühel tasemel (ca 30 üksust 1 miljoni kohta). 1986. aastal oli <sup>töömahu</sup> ~~töödangu~~ kasv juba suurem koosseisude kasvust.

Praegu on meie koosseisud võimaldanud TFO raames välja töötada ettevõtte funktsionaalse struktuurisüsteemi. (Vaata lehekülj 88.)

Vastavalt sellele skeemile on meie kõrgeimaks organika liikmeskollektiivide valinike üldkoosolek, kellele alluvad juhatus ja revisjonikomisjon. Juhatuse teed juhib esimees - kontori juhataja, kes põhikõsimustes allub juhatusse kollektiivsele otsusele. Juhatuse esimees töötab kollektiivi juhtimisel kasikõs partei-organisatsiooni ja ametiühingukomiteega.

Funktsionaalseid sidestusi kogu ulatuses näeb skeemilt. Kõnealune TFO näeb ette, et ühele töötajale ei voi alluda üle 5-le inimese. Meie struktuuriskeemis on seda arvestatud.

Skeemi otstarbekust kontrollitakse pidevalt ja vastavalt vajadusele tehakse muudatusi sidestuse suundades. Kasutusel olev struktuur on riiklike ehitusorganisatsioonide administratiiv-majanduskulude limiidi piires, s.e. 6 protsenti otsestest kuludest.

Voib eksimatult seida, et koosseisude skeemijärgne sidestus, igapäevased operatiivsuupidamisid ja kontrollisidud on kõne sidanud ehitusmahu kiirele kasvule.



## STRUKTUURI RAKENDAMISEST

Struktuur näitab juhtivale lülilele, milliste alluvate lülide tee eest nad vastutavad. Viimastele näitab see, milliste kõrgemate lülide poole tuleb otseselt pöörduda nõusnate, juhendite ja abi saamiseks.

Juhtivaks nimetame neid, millistel on alluvaid lülisid. Ühe juhtiva lüli ajutisel puudumisel toimub side otseselt vastava kõrgema ja madalama lüli vahel. Näiteks juhataja asetäitja puudumisel allub varustusosakonna juhataja otseselt juhatuse esimehele. Viimase puudumisel rakendub kogu side rohelist punktiirikiudu peainseneri - juhataja asetäitja alluvusse. Peainseneri puudumisel rakendub side rohelse punktiirivale kaudu ja peainseneri ülesandeid täidab siis tootmisosakonna juhataja.

Juhtivlülide puudumise korral alla madala otsustab ajutiselt juhtiv lüli alluvale lülides ainult operatiiv-, mitte põhi- ega perspektiivkavansi.

Struktuuri väljastatamisel on arvestatud, et alalise juhtimise puhul ei oleks juhtivlülil ole kanna otseselt alluva, sest sidestuste eagedus oletab siis inivõimetege juhitavuse piiri.

Etendusosakondade normeerijad on õhtlasi jaoskonna juhataja abid, asendades viimase puudumisel tema sidelüli.

Struktuuri sujuvat koostööd kontrollitakse ja viiakse sisse korrigeerimisi.



## TOOTAJATE MATERIAALNE STIMULEERIMINE

On vaieldamatu, et siige tee taustamine tiivustab inimesi parematele saavutustele.

Meie kolleksiide ehituskontoris maksti juba suutemisest alates teelistele tükitsustasu. Kuni 1965. aasta viimase kvartalini olid tükitshinded väljendatud protsentides ehituse vastava<sup>te</sup> konstruktiivsete elementide eelarvelisest maksumusest. Tööline süsteem oli teelistele hästi arusaadav ja esialgu ka siigasti stimuleeriv, kuid ehituse konstruktiivseid elemente tollal brigadiseisese lihtsama tööjootuse tõttu enam detailselt ei jaotatud.

Kaasaegne tööde analüütiline normeeringuline nõudis aga hinnete ja normagade väljatoomist ja seetõttu kehtestati 1965. aasta neljandas kvartalis igale tööoperatsioonile kindel tükitshind, mis võimaldab töötasusid korrigeerida, nii, et see ei saaks tööviljakuse kasvu pidurdada. Tööviljakuse kasv on viimastel aastail märksa olnud töötasu kasvu, kuigi ka teeliste keskmine töötasu on pidevalt tõusnud.

1966. aastast alates makstakse kaugemil objektidel töötavate ehitustöeliste stimuleerimiseks veel nn. valiraha kuni 30 protsenti tariifsest töötasust. Ehitustöelistele ja teistele töötajatele makstakse 1966. aastast alates ka ehituste eennetahtaegse ja tahtaegse käikuandmise eest nn. eksploatatsioonipreemiat. Sellest saava vastaval objektil töötanud teelised kuni 60 protsenti. Ülejäänud summa jaotatakse põhiliselt liini- ja vahesol saarel administratiivpersonalile. Eksploatatsioonipreemia on hea hinde korral 20 protsenti kergem, väga hea kvaliteedi puhul aga poolteisekordne. See



stimuleerib kvaliteedi tõstmist. Et kolhoosid on seni preemi-  
at ehituskontorile väga juhulikult ole kandnud, siis ei ole  
ka kvaliteedi stimuleerimine veel kuigi tõhus olnud.

Alates 1967. aastast makstakse ehituskontori kõigile töö-  
tajatele nn. staabilitasu väljateenitud aastate eest, mis ulatub  
personalil kuni 15 protsendini ametipalgast kuus, ja töö-  
listele kuni 20 protsenti tariifsest kuutsetasust. Staabilitasu  
peaks oluliselt vahendama kaadri voolavust. Passiv kaader on  
aga ettevõtte eduka töö alus.

Suurema tähelepanu arvamiseks makstakse staabilitasu kaks  
korda aastas. Administratiiv-, liini- ja abiettevõtete perso-  
nalile makstakse 1966. aastast alates kvartalipremiat ehi-  
tustööde mahu kasvust, kusjuures peab tootmine kasvama  
ja täitma jooksva aasta plaani. Premia suurus on piiratud  
1,2 ametipalga suurusega kvartalis.

Lisaks neile on kehtestatud mitmed sotsialistliku võist-  
luse preemiad, millest on juttu sellealases kirjutises.

Rekendatud materiaalse stimuleerimise abinõud on märge-  
tavalt tõstnud kollektiivi aktiivsust elesannete paremaks  
täitmiseks.

Mitmed materiaalse stimuleerimise abinõud on võetud ka-  
sutusele MKS Vebariikliku Nõukogu töötajate algatusel ja Ve-  
bariikliku Nõukogu juhatuse otsuste alusel.

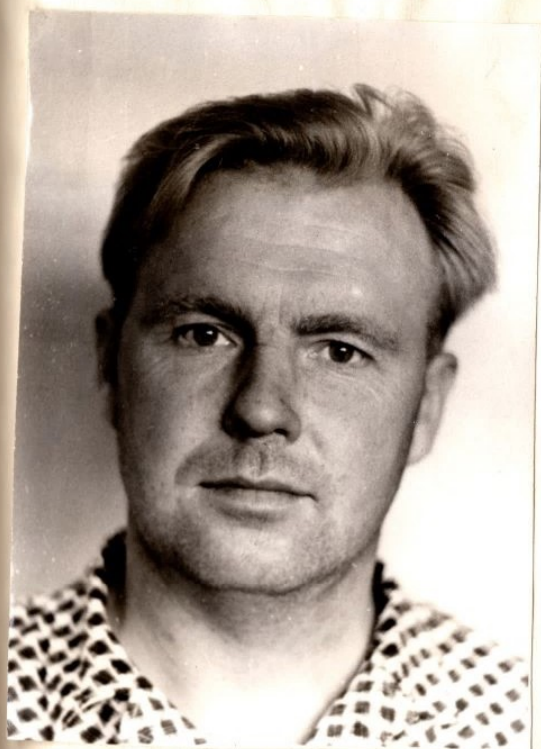
A. Keskula





1966. aasta sügisel valmis Kaiu kolhoosi remonditöökoda koos autogaraažiga 12 masinale. Ehitas Mihkel Lindma brigad.

#### TEADMISED ON TIIBADSKS



Mihkel Lindma oli ehituskon-  
tori loomisest kuni 1965. aasta  
detsembrini brigadir. Ehitas põ-  
hiliselt Kaiu kolhoosis.

Viie ja poole aastaga valmis  
selles majandis neli karjalauta,  
kaks sigalat, kaks elusaja, kui-  
vati, kombainikuur, koreeseda-  
hoidla, töökoda ja Kaiu 6-klassi-  
lise kooli juurdeehitus.

1965. aasta detsembris eduta-  
ti Mihkel Lindma Märjamaa osakon-

na teadjuhatajaks. Praegu ehitab "Kalevipojase", Paekülase ja  
"Tasujase". Tema meeste teha on ka osakonna keskuse ehitused.

Oli seitsmeklassilise haridusega. 1962. aastal lõpetas



Kaia kaheksanda klassi ja taeva kaugõppe teel Tallinna Ehitus-Mehaanikatehnikumi tööstus-tsiviilehituse erialal. Nõud on tal taskus diplom ja teadmised tiibadeks.

Üeldakse, et maailma valgustab päike, inimest agel teadmised. Mihkel Lindmale on saanud tarkustest vähe. Neest huvitab Tallinna Politehnilise Instituudi kaugõppeosakond.

A. Vahesaar



Kaia kolhoosi kombinikuur. Vasakul on garaž kuuetele autole, mis valmis 1965. aastal. Ehitas Mihkel Lindma brigaad.