

"Teile on öeldud: kes ei tunne minevikku, ei tunne ka olevikku. Jah, aga kas sellest piisab? Kes ei tunne tulevikku, kas see tunneb olevikku?"

F. Rainis

# LAPSE PÕLVEST NOORIKU IKKA

E E S S Ö N A

Käesolevat ajalugu aanti koostama Eesti Kolhoosidevaheliste Riitusorganisatsioonide Vabariikliku Nõukogu juhatusel otsuse 7. veebruarist 1966. a. nr. 5 alusel.

Juba 1967. aasta 24. veebruaril tegime staabikomatele töötajatele ettepaneku kaastöö saamiseks. See andis vähe tulemusi, mistõttu meil lõpul anti administratsiooni juhtivtöötajatele konkreetseid temaatilised ülesanded ajaloos koostamiseks. Ühtlasi paluti appi rajooni ajalehe "Ühistöö" töötajad Arnold Vahesaar ja Henn Kaldma, kelle ülesandeks jäid vestlused ja intervjuud staabikomate töötajatega. Nemed võtsid enda peale ka fotode tegemise.

Ajaloo koostamiseks saadi kasutada 15 autorilt. Peale selle vesteldi mitmekümne inimesega. Karikatuurid valmistas Roman Ohlau ja tiitellige isetegevuslik kunstnik Ermi Litterover.

Koostajad on kasutanud mitmesuguseid suure - artikleid, intervjuud, korrespondentseid, portreed, reportažid, huumor ja satiiri. Selguse ja näitlikkuse mõttes on teinud tabelid, diagrammid ja skeemid.

Kõik seltskond teab, et ajaloo koostamisel tehti juhtkonna organisatsioonilise ja ajalehe "Ühistöö" vastutava töötaja Arnold Vahesaare ja põllumajandusosakonna juhataja Henn Kaldma kaasabil laisulatuslik töö. Avaldame suurt tänu ajalehe toimetuse korrektorile Ilme Veetamele korrektuuri ja toimetuse vastutavale sekretarile Helgi Kaldmale korraliku masinakirja eest. Suur aitäh Ulo Kosulusele, Ilo Tombergile, Emdel Koolile, Helmuth Volmerile ja paljudele teistele, kes

votesid vaevaks olgemaegselt koostajaid aidata.

Ajaloo maketi koostamisel võeti aluseks EKS Vabariikliku Nõukogu konkursi tingimused. Nende alusel koostati esialgne makett, mida see käigus suurel määral täiendati praeguse sisukorrani.

Koostajad leiavad, et EKS Vabariikliku Nõukogu poolt tehtud algatus KKK-ide ajaloo koostamiseks on kiiduväärne ja selle tulemusel saadakse sisukas ja olusvaatlik pilt vabariigi kolhoosihitajate teest kollektiivse põllumajanduse abistamisel.

Veel kord suur tänu kõigile seltsimeestele, kes meile ajaloo koostamisel kaasa aitasid.

Repla Kolhooside Whituskontori  
juhatus

I

RAPLA KKK-1

MOODUSTANISEST

KOLHOOSIDE EHTUSKONTORITE LOOMINE OLI VAJALIK

Alfred Koskela,  
Rapla KKK-i juhataja

Teinestel kolhoosiaastatel ehitasid vabariigi noored ehitajadid majanduslikul teel. Wõudmine aga kasvas kiiresti ja selline ehitamine jäi mehhaniseerituse, monteeritavuse ja inseneritehnilise juhtimise poolest maha tolleaegsest linnahitusest.



Tekkis tarve kolhooside oma ehitusorganisatsioonide järele. 1957. aasta algul loodigi vabariigis Eesti NSV

Põllumajandusministeeriumi Kolhooside Ehitamise Peavalitsuse organisatsioonil ja algatusvoimeliseimate kolhoosiesimeeste kaasabil mitmed kolhoosidevahelised ehituskontorid.

15. veebruaril 1957 moodustati see ka tolleaegse Harjamaa rajoonis.

Rapla rajoonis oli majanduslikul teel ehitamine sel ajal suhteliselt paremal järjel. Et mitmes kolhoosis oli tugevaid ehitusbrigade, venis siin ehituskontori moodustamine veel koma aastat. 20. veebruaril 1960 loodi see ka Rapla. 8. veebruaril 1963 liideti ta Harjamaa KKK-iga: ghinenud rajoonis polnud vajadust kahe ehitusorganisatsiooni järele.

Tuleb märkida seda suurt tead, mida kolhooside ehituskon-  
terite loomisel ja arendamisel on teinud praeguse Eesti Kol-  
hooside Ehitusorganisatsioonide Vabariikliku Nõukogu juhatuses  
esimees em. H. Keernik, kes juba palju aastaid juhib vabariik-  
li kolhoosiehitust. Tehnilise juhtimisega on aastaid tegelenud  
ka EKE Vabariikliku Nõukogu peainsener em. P. Ney.

Kolhooside ehituskonterid teevad praegu enamuse vabariik-  
li ehitusest, mis tõestab, et nende loomine oli vajalik. Kõn-  
ne aastaga on nad teinud ehitus-montaazhitid enam kui 85 mil-  
joni rubla eest ja ehitatud üle 3 000 mitmesuguse suurema hoo-  
ne.

RAPLA KKK-i MOODUSTAMISEST

Vaevalt eekasid seitsme kolhoosi esimehed 20. veebruaril 1960 BKP Rapla Rajoonikomitee saalis KKK-i moodustamise koos-  
olekul arvata, et uuselt loodavast organisatsioonist saab juba  
seitsme aastaga ettevõtte, kes ehitab 1,8 miljoni rubla eest  
ja saab oma abiettevõtetele sellele lisaks veel 720 000 rubla  
väärtuses mitmesugust toodangut ja teenuseid.

Moodustamise koosolekule tuli Kohtaa, "Edu", "Vambola",  
Maatra, "Punalipu", "Lenini Tee" ja "Palduri" kolhoosi 14 vo-  
linikust 13. Neende hulgas olid praegused esimehed Lembit Arro,  
Rudolf Harrandi ja Leon Talisoo. Osa võtsid ka rajooni täitev-  
komitee tollaajaga esimees Aava, NSV Põllumajanduse Ministeer-  
iumi Kolhooside Ühendamise Valitsuse tootisosakonna juhataja  
Riga ja rajooni täitevkomitee kolhooside ühendamise osakonna  
juhataja Heino Niinemets.

Seinest volinike koosolekut juhatab Lembit Arro ja proto-  
kollis Heino Niinemets. Põlvkorras oli uus organisatsiooni  
põhinääruse kinditamise, nime määramise, moodustamise lepingu  
ja 1960. aasta töömahu ning eelarve kinditamise, samuti admi-  
nistratiivkoosseisu, palgamäärade ning tööliste tähtsusetee-  
mi kindlakstegemise. Valiti organisatsiooni nõukogu ning koos-  
kolastati esimehe ja raamatupidaja kandidaadid. Aluseks võeti  
NSV Ministrite Nõukogu määrusega nr. 65 29. aprillist  
1958. a. kinditatud kolhoosidevahelise ühtsusorganisatsiooni  
tööpõhinäärus, millesse tehti koosolekul üheksa teinudust ja  
muudatust.

Lembit Arro ettepanekul pandi organisatsiooni nimeks Rap-  
la Kolhooside Ühituskontor. Kolhoosid kohustusid praeguses  
vaaringus tasuma osanikke 6 800 rubla. 1960. aasta planeerimise

kiivitati 165 000 rubla. Otsustati hakata ehitama viit veise-  
lauda, kaht sigalat, tulestõrjedepood ja ait-kuivatit.

On huvitav märkida, et tänavu saab eelise plaani täis ju-  
ta ühe sigala või laudekompleksi ehitamisega. "Võidu" ja "Koi-  
du" kolhoosi sigalate eelarvelise maksumus on praegu umbes  
140 000 rubla ja "Uue Elu" kolhoosi laudal ole 160 000 rubla.

Ehitusmaksumus on suurenenud hoonete mahu, mehhaniseerita-  
se ja abivahendite osatähtsuse tõusu ning heakorrastuse, eesga  
sisuliselt tootmiskultuuri arvel.

Tööliste töötasude kiivitati esotehnikakoosolekul 31 protse-  
nti otsesest eelarvelisest kulust.

Nõukogusse valiti Rudolf Marrandi, Harald Paasurk, Hugo For-  
ga, Aleksander Päll, Leon Taliseo, Lembit Arro. Seisukohe kohuste-  
taltjaks ja ühtlasi nõukogu ajutiseks liikmeks kiivitati Heino  
Niinemets, raamatupidajaks Eila Annus ja esimeseks teadepühata-  
jaks Elmar Sulbi, kes tuli tänavu vabariigi kolhooside ehitus-  
kontorite teadepühatajate vahelises sotsialistlikus võistluses  
osikohale.

Samal koosolekul otsustati kontori seukohaks valida Hõrda  
sovhoosi maa-alal seuvad eadise Juuru MTJ-i hooned, mida majand  
ei kasutataud. Ühtlasi otsustati teetlede 3-4 hektari suurust  
maatükki ja soovhoosi poolt mõisa peahoone, vana tschoja-jõu-  
ma, ait-lae ja sauna ehitamist.

Huvipakkuvad on ka mõningad eadised järelnisest, 2. veebruar-  
ril 1961 peetud valimise koosoleku protokollist.

Kontori juhatajaks on vahetuse kiivitatud Elmar Poldma, kes  
esitab ka aruande. Esimesel teesestal tehti ehitus-montaažitoid  
praeguses väeringus 228 745 rubla eest, plaa teideti 136-prot-  
sendiliselt ning saadi 28 900 rubla kasumit. Materjalide vahesu-  
se tõttu ei suudetud lõpetada "Polduri" ja Kenta kolhoosi objek-



te, kuid peale plaanitud ehitati veel "Partisani", "Tuleviku" ja Jarvakandi kolhoosile, Jyuru koolile, Riigipanga oeskoungile, Repla haigiale ja Kainu voitesestusele. Eksploatatsiooni anti kolm lauda, neli sigalat, ait-kuitati ja kolm muud hoonet.

Koosoleku protokollist loome rajooni teitevkomitee esimehele. Arva mõttevaldust: "Aastane tegevus oigustab koostori olemasolu täielikult. Vastamata reaktsioon - kaadriprobleem juu., on koostor edukalt lahendatud."

Nii oli olulisus voidetud ja tee lahti kolhoosiehituse laiendamiseks.

A. KESKULA



Tolleaegne rajooni taitev-  
komitee esimees Aava tegi nullie  
1960. aasta oktoobris ettepaneku  
asuda kevedel loodud Rapla Kol-  
hooside Ehituskontori etteotsa.  
Olin siis Hageri kalamõukoga  
esimees.

Ettepanek ei olnud eriti  
meelitasada. Kuid kommunist ei to-  
hi raskusi karta. Noustuain.

Ühelt poolt oli kerge, teiselt

poolt raske. Kerge sellepärast, et minu olgadel oli suur vas-  
tutus, mis viis mõtted isiklikest olusuredest eemale. Ja ras-  
ke seltsamal põhjusel. Vastutus on hirsus koorem.

Sagaram oli lagada taeva all. Kui tuli vihma, jäeti tee  
pöõheli: marjaga ei seisnud rihaad peal. Paurmesinest ei ol-  
nud. Sepapajas taotud uksehinged lõtkasime kasikaruga vai  
olis viisime mootorratta kalghervis Mõtra soovhoosi tõskotta,  
et angud sisse paurida.

1962. oli hea aasta. Tulime esimesele kohale vabariigis.  
1963. aastal liitus meiega Marjamaa, mis tõi palju kahjumit  
kaela. Sellel organisatsioonil oli olukord nii vilets, et ise-  
seisvalt eksisteerima jääda polnud võimalik.

Kõige raskemaks probleemiks oli kaader. Atlasses, korvalis-  
se kohta, oli raske võimalikud inimesi leida. Tuli võtta ju-  
huslikke, kes sageli end ei sigustanud. Sellest ka segadused

juhtiva ja keskkasidri vahetused.

Kui need tagantjärele mõelda, siis on päris häbi raskida, mis moodi kais ehitustöölise varbanime. ESKVI. Ehituskontori teadepuhatajaks oli Viktor Lazarev. Ühekord laksime tema objektile eesmärgiga raskida ehitajale "auk pähe" meile oletulekuks. Arvatevasti te taipas meie kavatsust ja kais kui takjas kassul, et mitte jätta meid teeliste silm silma vastu. Kuid äkki kutsuti teda telefoni juurde. Kasutasime kohe juhust ja tegime Alfred Urvale ettepaneku. Ta vastas, et pole harjunud jookema, kuid lubas siiski mõelda. Mõttes nõudis, ja taligi. Hiljem järgnes talle kogu brigad.

Kasidrit saime mitte ajalohekuulutuste kaudu, vaid individuaalse varbanime teel. Meil olid mõningad eelised vereldes teiste ehitusorganisatsioonidega. Tõhinded olid 31 protsenti ehitus-montaažitööde maksumusest. See meelitas inimesi. Hiljem me muidugi vaatamine hindes läbi ning keh-teatasime erinevad protsendid (ketusele, seintele, pöörande-



Endise "Punalipu" kolhoosi (praeguse Kain) loomalaad sajaloomale oli 1960. aastal ehitatud noore organisatsiooni esimesi ehitusi.



1962. aastal valmis ka esimene monteeritava raudbetoonlaega sigala loo nuumikule "Koidu" kolhoosis.

le, vundamendile jne.). Nüüd ei oleud karta, et teauvad tead tehakse ära ja vahentauvad jäävad tegeusta. Ka protsenti almasasime taas ja tergu - muidu oleksid taimesed plehku peenud. Autojuhid teenisid 300 rubla kuus. Noid hindaid vastasime läbi mitu korda.

Kerge *KM* protsandi ja hianote taktika oli algul õige, sest see tombas mehed kokku, Edasias korrigeerimine oli ter- viilik, kuid see ei tekitanud enam häda kaadriks.

Tasemhult olime vabariigis suuremaid, kuid tootmisbase oli viletsaim. Vedasime palke ka kolhooside saeveskitesse, kus seldi, et pangu aga maha, kelli nad läbi saevad. Alikirja aga vastuvotmise kohta keegi ei sadnud ja nii läks sageli ma- terjali kaduma.

Falvel olid mehed põhiliselt metes. Si oleud valjavee- vahendeid ja pohahti jai see materjali meten, suvel aga enam ligi ei paasenud. Kui kolisime Replesse, seime vajaliku kaadri ja kõik esjad hakkasid pereaini sinema.

KSK-i süsteem on igati õnnestunud. See annab võimaluse endal mõelda, paigutada inimesi ametikohtadele nii nagu vaja ja maksta korralikku töötasu. Tööpõhises on kalli kergemalt poolt ette kirjutatud, kuid riiklike organisatsioonidega võrreldes on organisatsiooniline süsteem väga painduv ja seepärast ka asjad edenevad.

Organisatsioon laieneb, tööhulk kasvab, nõuded suurenevad. Tundsin, et ilma erihariduseta hakkab töö ole juba karm. 1965. aasta mais rahuldati minu soov ja ma andsin juhtimise üle suurele inimesele. Nüüd lähevad ettevõttained veelgi paremini.

Kirja pani A. Vahesaar

TALLINNA RADA TÄNAPÄEVA

Helmut Volmer,  
varustusosakonna juhataja

Müüa mälestused ja kokkupõrked kolhooside ehituskontoriga algavad 1960. aasta veebruarist, kohe pärast tema sündi. Testasin siis Juru kooperatiivis esimese eestlajana kaubanduse elal ja uue "lepee" näol oli kooperatiivile juurde tulnud uus "kunde", kellega tuli luua arilised suhted. Pealegi oli uustalunike asupaigaks endine Atla mõis Juru vahetus läheduses. See andis lootusi labimõõgi edasiseks suurendamiseks.



Kontori esimest juhatajat Heino Wiinemetsa tundsin juba varem. Ta töötas rajooni talitevkomitees kolhooside ehitamise osakonnas ja andis mulle joetuskavad eesetulevad ehitusmaterjalide müügi ehitajatele.

Teiseks tahtsimeks asjameheks ja võib-olla ka peamiseks juhtivaks inimeseks oli Elmar Sulbi. Algul meie, kooperatorid, tema ametiainetust ei teadnud. Hiljem kuulsime, et ta on tödejuhataja. Kõrvalseisjale paistis, et Sulbi juhtis kogu kontori tegevust. Teda jätkus igale poole.

Tuleb meelde üks esimene suuremaid "arilise operatsiooni" kooperatiivi ja ehituskontori vahel. See juhtus 1960. aasta märtsis, kui kogu maa ja taeva vahe oli lumetuiskutais. Siis tuli kooperatiivile Hagudi jaama 60 tonni teemendi. Teed olid kinni ja pidime kauba ajutiselt laadima jaama aita. Mõni päev hiljem astusid meie kontoriisse Wiinemets ja Sulbi ning tahtsid ära osta kogu teemendi. Oline sellega kuidugi pari, pealegi lubati oma transpordiga see jaamast ära vedada. Siis aga ilmes asjaolu, mis seda hiilgavalt alanud "aroperatsiooni" natuke tumestas: neil ei olnud raha. Liikmeskolhoosid ei olnud tootussummasid veel üle kandnud ja aga nemedki tol ajal eriti jõukalt elanud. Kuid hea mehe ei tule ilalgi liiga hilja. Wiinemets tegi ettepaneku teemendit üle kanda hoiuaktiga ja tasutama pidi mõne kuu pärast, kui "laps" seisab juba jalgel. Tehingu juurde tuli kutsuda ka kooperatiivi pearahmatupidaja. Selle olukorras inimesed on alati niisuguse jutu peale kurdid, kuid minu äärmisuseks oli pearahmatupidaja seekord võus. Ehituskontor sai tõe alustamiseks vajaliku teemendi. Volg klaariti lubatud ajal.

Mõni aeg hiljem tuli kooperatiivi kontoriisse tšee ja tervisest lõhkendava naga mees. Ta tutvustas ennast ehituskontori teedejuhatajana ja soovis meilt volitust kaubalattu ehitusmaterjalide saamiseks. (Tol ajal said kooperatiivid kauba rajooniliidu loost volituse alusel.) See mees oli Leo Rõuk.

Tõstades kalli Rõuki kooperatiivi piirkonna kolhoosides, võttis ta alati volitused ehitusmaterjalidele Jõuru kooperatiivist. Kes aitas selleks kassa meie vastutulek teemendi

meenisel, ei pidanud me esandaks keelde, kuid kehele esutusele nii vajalik kontakt oli loodud. Meie omalt poolt peodisime hankida kliendile neid kaupu, mis olid meie nomenklatuuris.

Voib-olla sellest koostööst hakkaski minus kasvama soov minna ehituskontorisse tööle. Viimase aouke selleks andis Juuru Tarbijate Kooperatiivi ette teada olev likvideerimine. 10. novembrist 1960 sai minust ehituskontori varustaja. Mõned päevad enne seda oli selle esutuse etteotsa asunud Elmar Poldma.

Uus töö arvases põhiliselt varustamaga. Ainult selle vahel, et kooperatiivis tuli kaupu osta ja müüa, ehituskontoris aga ainult osta.

Juhtiv personal oli väike. Peale espool mainitute töötas raamatupidajana Siim Salu ja leehoidjana Heida Tutt. Veentoid oli ainult kaks, nendest üks GAZ-51, mida juhtis Kaderik, ja ZIL-iskalautaja Eadri Tõntsoni käes.

1960. aasta lõpul oli suuremaks tööks Kaini kooli juurde-



1962. aastal olid kontoril jalad tugevasti määs. Jatkus jõudu ja tehet teha saidki teid. Pildil on Minkel Lindma brigaadi tehtud Kaini kooli juurdeehitus.





Kohtna omand tänaves tõejuhataja Ants Horni mehi. 1965. aastal said nende mudilased 90-kohalise peevakodu. See kaanegne hoone on eriti hästi viimistletud, mis koonleb ehitajate maisterlikkuse kaevast.

ehitus. Kõnu teada kasutati siia KKK-i ajaloo osakordselt monteeritavat raudbetooni. Keldri ja korruste vahelagudeks panime osanespaneelid, mida osime teenustsena Tallinnast Uus-Sadama tänaves asuvast raudbetoonitehasest. Vastu massime neile rauda ja tsementi. Paneelid vedasime kohale kolhooside autodega. Objektil kasutasime Järvakendi tehaste autokraanat, sest meil see puudus.

Kuivõrd algulised olid siis veel meie töötajate teadmised raudbetooni veost, näitas asjaolu, et osimesel päeval saadeti tehasesse Kaitra kolhoosist traktor järelevantriga. Muidugi ei saanud sellele panna 5-6 meetri pikuseid paneele.

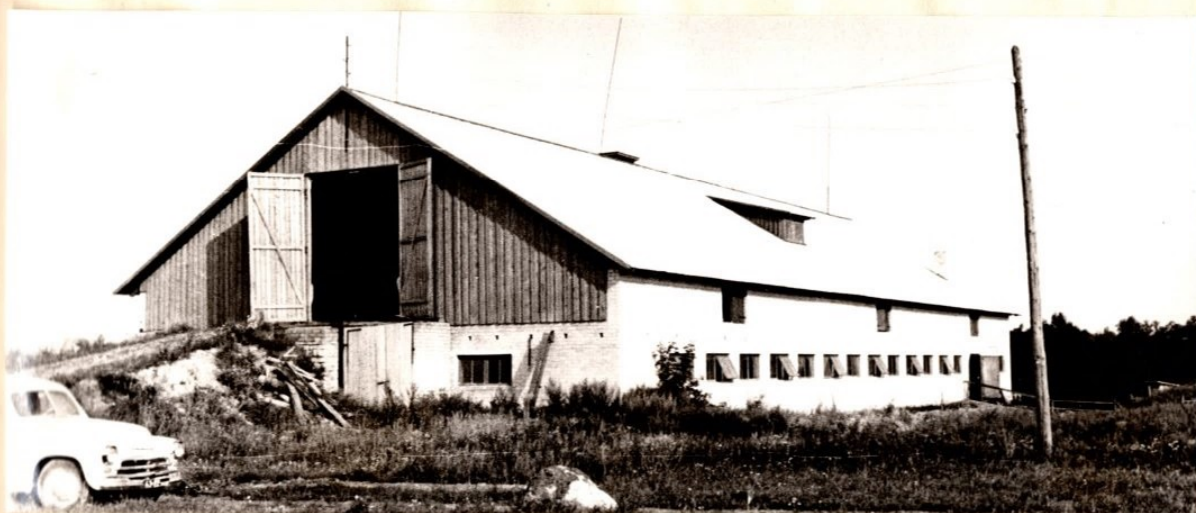
Nõud meil sõna metsatõest.

Kahel osimesel talvel loikasid metsa ehitajad, sest keek-talvel tõe objektidel seisis. Kõigekõrgemal kõiõis koos juhataja Elmar Poldmaga palke mõõtses ja vastu võtnas.

1960. aasta kevadel saadi uus seaknater, mis seeti õlõs

Atlaasse. Sinna veeti ka palgid. Need vottis vastu laohoidja Tutt. Tema saatis ka saetud materjali välja. Seda koike suutis ta saetettu, et algaestail oli kaive vage vaike. Laohoidja pidas kartoteeki ja koostas aruanded.

1961. aastal olid meie peamiseks varustajateks kooperatiivid, mõningate kaupade osas ka põllumajandusministeeriumi vabariiklik baas Hiium. Mingeid otsesihitussega materjalifonde tol ajal koostor ei saanud. Neid hankisime juhuslikult. Ajaukse teentraliseeritud veosega toodi silikasti, mis saadeti otse objektile. Et seda kaupa saada, tuli leida koopo-



Endise "Lombitu" kolhoosi karjalast lot lehmale. See hoonne valmis 1962. aastal. Praegu kuulub ta Purila sovhoosile.

ratiiv, kol oli silikaadifond, ja <sup>pa</sup> luda temalt kirja tehasele, milles näidati, kuhu ja kuipalju silikaatkive tuli viimaseel vedada. Arvlesime kooperatiiviga tehti ette, kui tellised olid juba objektil.

Algaestail sites materjalide saamisel palju kaasa ka tegevkomitee kolhooside ehitamise osakond, kes eraldas neid jao-



"Koidu" kolhoosis on valmimisjärgus sigala sejale ehitisele. See tehakse täielikult mullukeramiidetailidest. Hooneid ehitab 8-liikmeline brigaad brigadir Elmo Tori juhtimisel. Eadil Alevi edutati teadepühatajaks.

tuksavade aluselkooperatiividest otse kolhoosidele meie ehituste tarbeks. See kõrgendas märksa ka meie rahalist olukorda.

1962. aasta algul kaotati eelarvetest konjunktuurne hinnavahe ja mindi üle riiklikele hindadele. Siis sai meie varustajaks vastloodud koostöö "Kesti Põllumajandustehnika". Olemiseks tekitas suuri väluseid. Kooperatiivist enam midagi osta ei saanud, kuid koostööle ei olnud veel fonde üle saanud. Nii tekkis objektidel materjalide tõttu häireid.

Hiljem, 1962. aastal EKS Vabariikliku Nõukogu moodustamisega läks varustamine plaansipäraseks. Kontorile kirjutasid välja nõugetõrred otse tehastest. Paljude materjalide hankimisel kadus ära koostöölik vahelõli.

Kontori asukoht polnud enam sobiv. Eadisesse Atla mõisasse puudusid laoruumid, remonditöökoja ja autogaraaži ei olnud. Töömaht aga tõusis iga aastaga. Seisid uusi autosid ja mehhanisme, samuti suurenes kaader. Atlas aga polnud kontori val-

jahtamine perspektiivne. Seetõttu hakati juba algustail otsima uut aukohta. Tõukis palju vaidlusi. Ühed soovitasid endist Jaaru keskust, teised jälle koondise rajoonipsakonna embrust. Isplikult lahendati asi praeguse maa-ala eraldamisega Rapla alevi kervale.

Suureks sündmuseks oli 1964. aasta suvel kostori alikolinine. Sellega lõppes kiratsemine ja avanesis suured perspektiivid tootmisbaasi ehitamiseks.

Ühe suurteadmuseks meenub mulle veel pidulik koosviibimine Atlas 1963. aasta märtsis, kui meie noorele kollektiivile anti esimest korda EKE Faberiikliku Nõuhoogu randlipp 1962. aasta tulemuste eest. See näitas, et vastamata raskustele olime sauteliselt tõstama porsial kui teised, ja innustas meid edaspidistele tõsvoitudele.

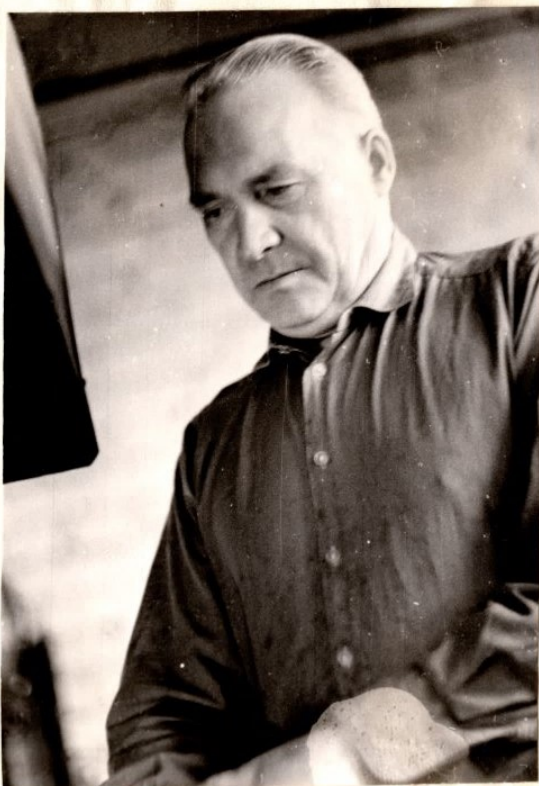
Mulluste saavutuste eest võitsime sama punalipu teist korda.

Niisugune on tallatud rada tänapäeva.

V A N A     S E P P

Elitejad said Edgar Seppa ei ole elatamata sepa. Tal on suurepärase võime teha haemrit ja tange nagu isenda jäsenote pikendust. Selles elupolises sepas on kahtlemata kaotai laanud raskemaalumeedluse maailmameister. Kuidas olid, tugevad kaad ja missugune kaal - sellel on kalli isakerge pead pausti noide.

Aastate jooksul pole hallike laanud mitte ainult tema habe ja juuksed, vaid ka tihedad kulmed. Inimesel on üks raske olemineku-  
naja järk, kui ta kuuendalt aastakümnele seitsemenda poole aastaid veeretab. Kuid tal endal on niisugune tunne, et ta pole veel sugugi vana, pole veel täisikkagi jõudnud.



Ta on kontori raudvara. Oli selle halli juures. Pensionilt kutsuti ära ja need ta vaatas koos kontoriga. Oigemini kontor mehitub, kuid inimene vaatab. Kuid selle vana mehe teed on aidanud kontoril mehitada ja mehetegusid teha.

Kunagi, seitses aastat tagasi, viibutas ta rasket haemrit vastu alasti nii, et õhtuks oli kasi alasti valus. Siis oli see kasi viiskümne viie aastane. Kuuekümne kaks aastane kasi on palju vana, haamer aga niisama raske. Nii raske, et mitmed noored mehed - kaalused on viigand selle riista sepikeha nur-

ka ja looknud jalga. Las vana sepp teob kui tahab. Seab ker-  
geniigi, ilma selle raske haamrita elada. Jaagu see vana  
seppale. Tema on harjunud raskest teost ja pikki päevi tegema,  
mole koost on veel nõrk. Nii arvasid mitmed mehed ja mehehaka-  
tised. Ja vana sepp jäi jälle õksi. Abi aga oli hädasti vaja.

Kui inimene oma teost hästi oskab ja naudib, siis on tal-  
le kõige ihaldetumaks autasuks teadmine, et tal on oma elus  
kindel koht. Aga kui ta sellele lisaks püüab oma erialast  
koikatesda saada, siis tiivustab niisugust inimest meistri  
surematusetunne, mis süvendab talle rohkemat julgust otsingu-  
teks.

Vana sepa juurdlev mõistus otsib alati, kõikjal ja kõi-  
ges. Uues seppapajas on paigaldatud mehaaniline haamer, raus-  
loikakaarid, mille terad olid ainult amatuurraua loikamiseks.  
Veidi nuputamist ja need võib sellega loigata ka viinkelrauda  
ja kuul 36 millimeetri peksust smarraudu. Vana "Skoda" trei-  
pingist tegi mees puurmasina ja pani selle ka vinti loikama.  
Need mõlgavad mõttes juba uued täiustamise plaanid.

Mida rohkem inimene oma meisterlikkuses veendub, seda  
täiuslikum on meisterlikkusest saadud nauding.

Jah, õnnelikud on inimesed, kellel on imepärane anne täie-  
likult anduda tõe kütkestavale võlule. Meekamar mäletab veel  
kuna niisuguste inimeste jalaastumist, kellel on kuus sõda ja  
suur mõistus.

Vana sepp seisis aukogude võimu taaskohustamise halli  
juures. Siis seidi talle: oled elupolime tsellise, juhi te-  
hast. Juhtiski. Ja juhtis hästi. Seja ajal võttis relva pih-  
ku ja kaitses noort rahvariiki. Isikukultuse perioodil polote-

ti teda elanduse ja solvangute hoogoradega ning sunniti vaikims. Temalt taheti võtta ka see jalajäljesuurune pinnas, millele toetub tema kaugeim osa - tema usustus, tema fantaasia maailmast ja isendast selles maailmas. Kuid ka sellel puhul ei tulnud ette mardumisi.

Viisugune on vana sepp.

A. Vahesaar