

Tänu teile, Kehtna rahvas

29. aprillil sai teoks meie esimene maijooks koos maitule süütamisega.

Esialgu tundus ettevõtmine pisut ebareaalsenagi. Kes abistab? Kes toetab? Lembit Koppel oli see, kes ütles: «Meie abistame ja toetame!» Ütleme ausalt, hästi ei uskunud. Aga toetas. Ja kuidas veel!

Kui jooksjad endavalmistatud tõrvikutega Keava linnamäele jõudsid, lahvatas hiigellõke põlema. Kogu plats oli risust puhast, ümber lõkke ehitatud pingid, ja põhilised osavõtjadki olid Kehtnast. Kahju siiski, et soojal kevadõhtul nii vähe rahvast loodusest lugu pidas. Uusi mõtteid tulevaseks maijooksuks saime tublisti. Uusi plaane kehtnalaste üritusteks pidasime ka. Need on mehed, kellede jaoks tasub midagi ette võtta.

Tänu teile, Kehtna mehed! Ole meheks, Lembit! Selle, mis lubasime, teeme kindlasti ära. Ainult kuss!, olgu see meie saladus!

Osavõtjate nimel

M. KADARPIK ja J. URVET

Naised võimlema!

Naine peab suutma palju. Ent ta pole Atlas, et kogu maailma raskust enda õlule võtta. Kui naine väsinuna, pahurana ja hoolitsematuna ringi tuulab, on tal iseenest ja teistest temast vähe rõõmu. Seepärast, raised, tulge võimlema! Sobivaim aeg selleks on teisipäeva õhtu kell 19–20 ja parim koht KEKi saal. Võimlema tulge kõik, olenemata füüsilisest ettevalmistusest ja võime- test. Harjutused on meie juhendaja Meeri Kadarpik valinud nii, et neid saab igaüks teha oma võimete kohaselt.

Lapsedki võite kaasa võtta, ka nende jaoks jätkub tegevust.

Kes aga soovib individuaalselt treenida, see võiks oma harjutuste üle meie juurest lisa saama tulla.

S. ÖVERUS

Üritusi mais

26.–27. mail EKE XXII suvesparta-
kiaadi VTK laskmis- ja ujumis-
võistlused Tallinnas

27. mail rajooni suvise VTK mitme-
võistluse meistrivõistlused Kaius

Õnnitleme

2. mail sai 55aastaseks eksperimen-
taaltsehhi lukksepp

PAUL ROMULUS

4. mail tähistas 50. sünnipäeva II
jšk. müürsepp

RALF EINULA

5. mail sai 55aastaseks insener-
ökonomist

HELENE VALGUR

9. mail tähistas 50. sünnipäeva
kallurijuht

HEINO TEENTALU

Õiendus

Palume lugejalil vabandust eel-
mises infolehes avaldatud Mahtre v-
hoosi garaaž-töökoja foto alaja
pärast. Objekti esimeseks valmimis-
tähtajaks oli möödunud aasta lõpp.
Garaaž-töökoda on aga senini telli-
jale üle andmata. Lugege see siis
meiepoolseks aprillinaljaks.

Toimetaja JAAN URVET

Rapla KEK-i Infoleht. Toimetus: 203500
Rapla, Mahlamäe 10, tuba 17, telefon 55 065.
Rapla Trükikoda. Formaati 1/16. Tiraaž 500.
ME-06066. Tellimuse nr. 1751. Tasuta.



INFO-
LEHT

MAI 1984

Esitagem raamatupidamisele dokumendid õigeaegselt

Meie peaesmärk on
plaanitud ülesanded täi-
ta tähtajaks ja kvaliteet-
selt. Peame ka jälgima,
kas töö tasus üldse te-
gemist. Oleme ju isema-
jandav ettevõtte. Selleks
arvestuseks on vaja reh-
kendamist ja pabereid.

ajandusliku infor-
matsiooni kogumiseks,
läbitöötamiseks ja lõpp-
resultaadi väljatoomiseks
on ka meie asutuses
tööle rakendatud raa-
matupidajad. Lõppre-
sultaadi paberi — tulu-
de-kulude bilansi —
peame valmis saama iga
kuu 14. kuupäevaks.
Tähtaega ei saa muuta
ja seepärast tuleb sel-
lest täpselt kinni pidada.
Et bilansis kajastuv in-

formatsioon täpne ja õi-
ge oleks, selleks tuleb
ka esmasdokumentatsi-
oon õigel ajal ja täpselt
esitada.

Kuid kahjuks see alati
nii pole, kuigi tööde-,
tsehhi- ja jaoskonnaju-
hatajatel on teada täp-
sed tähtajad, mil vasta-
vad paberid tuleb raa-
matupidamisele esitada.

Näiteks vastuvõetud
materjalide saatelehed
tuleb esitada igal esmas-
päeval. On ka neid, kes
täpselt nii teevad. Ha-
ruldane pole aga see,
kui möödunud kuu algul
saabunud materjalide
saatelehed jõuavad
meieni alles 9. ja 10.
kuupäeval. Selleks ajaks

peab meil aga ammu
materjalide liikumise
koondaruanne valmis
olema. Osa saatelehti
jääb hoopis kadunuks.

Materjali eest on et-
tevõtte tasunud, aga me
ei tea, kus see asub ja
kellele kuulub. Pärast
varustustöötajate jõu-
pingutusi me omaniku
lõpuks siiski leiame.
Kuid milleks ikkagi see
vahepealne segadus.
Ühe inimese hooltust
sünnitab palju lisatööd
ja ajakulu.

Pidagem kinni täht-
aegadest! Täitkem ka
see tüütu paber õigeks
ajaks ja täpselt!

A. LIIV,
pearaamatupidaja

1984. A. EHITUS- JA MONTAAŽITÖÖD NING ABIETTEVÖTETE TOODANG

Aastaplaan * I kvartali plaan * Tehtud I kvartalis * Aastaplaanist täidetud % * I kvartali plaani täitmine %

1. Ehitus-montaažitööd, sellest	6680	1405	1505	23	107
riiklikud põllumajandid	3739	695	789	21	114
kolhoosiehitus	2041	332	317	16	96
omaehitus	713	286	315	44	110
muude tellijate ehitus	187	92	84	45	90
2. Tootmisbaas	2800	560	575	21	103
3. Mehhaniseerimisbaas	1350	300	318	24	106

Paremusjärjestus ehitus- ja montaažitööde plaani täitmisel 1. aprilliks

Aastaplaani täitmine % I kvartali plaani täitmine %

ULDEHITUS

1. IV jsk., juhataja L. Koppel	30,1	1. I jsk.	112,1
2. I jsk., juhataja K. Mänd	25,5	2. IV jsk.	110,2
3. II jsk., juhataja O. Moldau	20,6	3. II jsk.	106,4
4. III jsk., juhataja H. Müür	20,1	4. III jsk.	102,4

Töödejuhatajad

1. M. Prosnjakov	36,4	1. V. Kabrits	118,3
2. V. Kabrits	27,1	2. M. Prosnjakov	113,1
3. J. Tiits	24,8	3. A. Horn	110,7
4. I. Vaabel	23,4	4. J. Tiits	106
5. J. Pirk	22,4	5. E. Susi	104,3
6. E. Susi	20,6	6. H. Tunder	104,2
7. R. Öunpuu	19,1	7. I. Vaabel	104
8. A. Horn	18,9	8. R. Öunpuu	101,9
9. H. Tunder	18,5	9. J. Pirk	100,2

ERITÖÖD

1. V. Esko	29,7	1. P. Laur	125,0
2. J. Vares	23,6	2. J. Vares	118,4
3. P. Laur	23,1	3. A. Kaljuvee	108,8
4. A. Kaljuvee	17,5	4. V. Esko	100

Mahuliselt kõige rohkem ehitus- ja montaažitöid tegid jaoskondadest III jsk. — 396 000 rubla eest, töödejuhatajatest Mati Prosnjakov — 260 000 rubla eest.

● Miks peame pärast tööpäeva lõppu raiskama aega palgasabas?

Vastab pearaamatupidaja Aime Liiv:

Kogu meie riigis on hakatud suurt tähelepanu pöörama tööaja ratsionaalsele kasutamisele. Tööaeg peab kuluma eelkõige tööle. Et vähendada ajakadusid ehitusobjektidel ja tootmistehhides, olemegi korraldanud palgamaksimise otse seal.

Vastavalt Rapla KEKi juhataja käskkirjale on meie asutuse palgamaksimine korraldatud järgmiselt:

— esimesel palgamaksimise päeval jagatakse peakassast töötasu Märjamaa ja Kehtna jaoskonna kassapidajatele, tootmis- ja mehhaniseerimisbaasile,

— teisel ja kolmandal palgamaksimise päeval makstakse töötasu I ja II jaoskonna töölistele.

Ehitusjaoskondade palga viib kasapidaja objektidele. Hea töökorralduse puhul saab palga maksta tööajal, kuid tööd katkestamata.

Pärast tööpäeva lõppu on võimalik palk kätte saada puhkusel viibijail, töötajail, kes mingil põhjusel töökohal ei viibi, samuti neil, kes soovivad seda enne graafikujärgset palgapäeva.

Senini on lahendamata vaid laotööliste, varustus- ja katlamajatöötajate palga maksimise kord. Nemad saavad palka peakassast alates kella 17st esimesel maksmispäeval.



Pinoteksitehhi karkassi juures on keevitamist veel palju.

Uuest värvitsehhist

Miks see just Raplasse tehakse?

Kuna Rapla KEK võtab EKE ettevõtete vahelisest koostööst osa põhiliselt keemiatoodanguga (liimid, värvid) ja meil on vastavate kogemustega kaader, otsustatigi pinoteksi tootmine panna meile. Pino-tekstvärvi tootmise vajaduse tingib vajalike kaitseomadustega puidu välisvärvi puudumine. Olemasolevail puuduvad head antiseptilised omadused. Täiesti puudub meil aga läbipaistev värv, mis säilitab puidu süü. «Lignol» polnud antiseptilisi omadusi ja see polnud ka eriti valguskindel (pleekis juba ühe aastaga).

Mõned aastad tagasi otsustasime koos EKE juhtkonnaga ehitada Raplasse pinotekstvärvitsehhi. Alustasime läbirääkimisi rahvusvaheliselt tuntud firmaga «Sadolin», mille peakontor asub Taanis, harukontorid Soomes, Rootsis, USA-s ja teistes riikides. Taanis kasutatakse pinotekstvärve ühe elaniku kohta aastas 2 kg, Soomes 1,3 kg. Tehti võrdluskatsed mitme firma analoogse toodanguga. Kõige kvaliteetsemaks osutus «Sadolini» pinotekstvärv. Üleliiduliselt Teaduse ja Tehnika Komiteelt saadi ka vajalik välisvaluuta tootmisliitsentsi ja tehnoloogia ostmiseks. Järgnesid kodumaiste toormaterjalide katsetused Soomes. Proovipartii analüüsi tulemusena tuldi järeldusele, et ka kodumaisest toorainest saab valmistada kvaliteetset pinotekstvärvi. «Litsentsintorg» sõlmis litsentsostulepingu «Sadoliniga» möödunud aasta lõpul. Samal ajal alustati värvitsehhi projekteerimist ja pisut hiljem ka ehitustöid.

Kas pinotekstvärvi tootmise tehnoloogia erineb tavalisest?

Ei, see on tüüpiline tehnoloogia, mis sobib igasuguse email- ja autovärvi tootmiseks. Kuid samas on ta ka moodne ja uus tehnoloogia. Analoo- gse seadmestikuga ettevõtte on valmimas ka Soomes.

Millal saabuvad seadmed?

Suur osa seadmetest on juba kohal. Lõplik tarnimistähtaeg on 1. juuni. Siis algab ka sisseseade montaaž. Selleks ajaks peab valmis olema põhitsehhi põrand ja kinni ehitatud ka hoone karp. Kõigepealt tõstame sisse lõppsegistid ja toorainemahutid. Seadmete montaaži peame lõpetama septembris.

Millal peab tulema esimene toodang?

Aasta lõpul tahame anda juba 100 tonni. Tuleval aastal on plaan 600 tonni ja siis juba 1000 tonni aastas. Valmistama hakkame värvit pinoteksi ja lisaks ka veel kuut tooni (tamme, pähklit jt.). Vastavalt litsentsilepingule kontrollib firma «Sadolin» toodangu kvaliteeti. Värv läheb turustamisele 4,2- ja 8,4liitrisest taaras. Kolmandik toodangust läheb välja 200liitristes vaatides ehitusorganisatsioonide tarbeks.

Kas töö uues värvitsehhis on tervisele kahjulik?

Osa tooraine komponentidest on mürgised, kuid et need ei aurustu ja on isoleeritud pakendites, siis on välistatud ka tervisekahjustused ja keskkonna saastamine. Samuti pole tervisele kahjulik pinotekstvärviga töötamine. Uues tsehhis on hea ventilatsioon ning tuletõrjüsteem.

Kus saavad meie töötajad väljaõppe?

Põhiliselt töö käigus. Augustis sõidavad Soome mõned uue värvitsehhi töötajad. Loomulikult juhvivad seadmete häälestust meil omakorda Soome spetsialistid.

Kust saab osta pinotekstvärvi?

Osa toodangust suuname ka kauplustesse. Püüame leida ka võimaluse kindlatel päevadel korraldada müüki oma töötajale. Hind tuleb orienteeruvalt 2 rubla liiter. Praegu on hind alles Hindade Komitees kinnitamisel.

M. ROOLAHT,
juhataja asetäitja

PAREMUSJÄRJESTUS ABITOOTMISE PLAANI TÄITMISEL 1. APRILLIKS

Aastaplaani täitmine % I kvartali plaani täitmine %

TOOTMISBAAS

1. Betoonitseh	26,6	1. Raikküla tseh	141,5
2. Metallitseh	26,2	2. Eksperimentaalitseh	110,7
3. Eksperimentaalitseh	25,8	3. Betoonitseh	106,3
4. Puidutseh	24,1	4. Metallitseh	102,8
5. Metsajaoskond	22,5	5. Puidutseh	101,5
6. Kuivati	22,5	6. Kuivati	90
7. Saeveski	21,1	7. Saeveski	81,3
8. Raikküla tseh	14	8. Metsajaoskond	77,5

MEHHAANISEERIMISBAAS

1. Remondijaoskond	47,2	1. Remondijaoskond	118
2. Kraanad	26,5	2. Kraanad	111,4
3. Autotransport	24,1	3. Autotransport	109
4. Väikemehhanismid	21,9	4. Väikemehhanismid	105,2
5. Buldooserid	21,8	5. Ekskavaatorid	97,5
6. Ekskavaatorid	18,6	6. Buldooserid	95,5

VAHEKOKKUVÕTTED JAOSKONNA- JA TÖÖDEJUHATAJATE 1984. A. SOTSIALISTLIKUST VOISTLUSEST 1. APRILLIKS

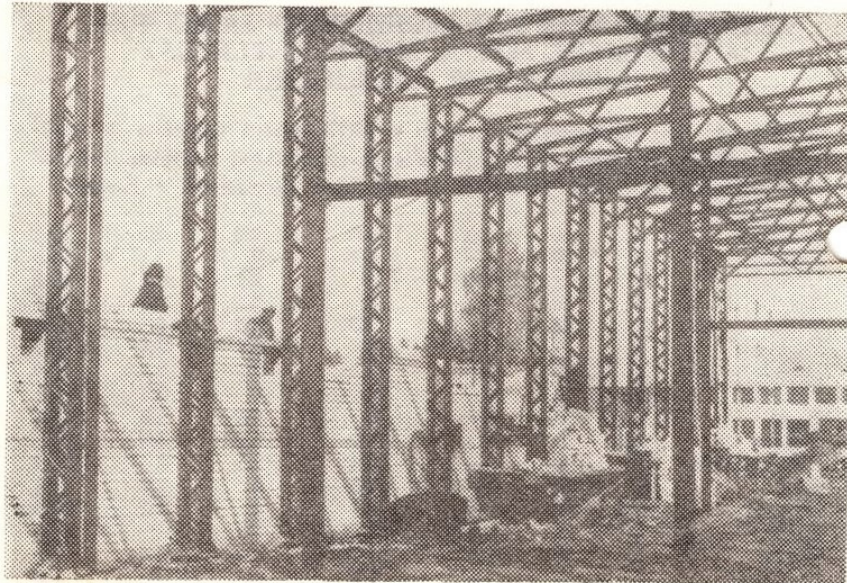
Jaoskonna- või töödejuhataja nimi * EMT plaani täitmine * Tööviljakuse plaani täitmine * Objektide eksploatatsiooni andmine * Omahinna alandamine * Töö kvaliteet * Objektide korrashoid * Kokku

Kabrits	9	4	0,7	13,5	2,3	2,5	32
Vaabel	3	7	—	4,5	2	2	18,5
K. Mänd	6	5,5	0,4	9	2,1	2,3	25,3
A. Horn	7	1	—	6	2,3	2,3	18,6
J. Tiits	6	6	—	1,5	2,4	2	17,9
R. Üunpuu	2	5	—	3	2,1	2,1	14,2
O. Moldau	5	4	—	3,5	2,3	2,1	16,9
H. Tunder	4	2	—	12	2	2,1	22,1
J. Pirk	1	8	—	9	1,7	1,8	21,5
H. Müür	2,5	5	—	10,5	1,8	1,9	21,7
M. Prosnjakov	8	9	—	10,5	2,1	2	31,6
E. Susi	5	3	—	7,5	2	2,2	19,7
L. Koppel	6,5	6	—	9	2	2,1	25,6
V. Esko	1	3	—	6	—	—	10
J. Vares	3	4	—	1,5	—	—	8,5
A. Kaljuvee	2	1	—	4,5	—	—	7,5
P. Laur	4	2	—	3	—	—	9

BRIGAADIDEVAHELINE SOTSIALISTLIK VÕISTLUS 1984. A. I KVARTALIS

Brigadir * Uhe töölise normpäevad * Uhe töölise tööviljakus * Töö kvaliteet * Objekti kord * Objektide käikuandmine * Distipliin * Ühiskondlik aktiivsus * Kokku punkte

1. R. Sirel	89	100	65	60	—	—	—	314
2. H. Põldmaa	77	63	75	80	—	—	—	295
3. V. Laam	75	29	100	80	—	-2	6	288
4.—5. J. Sukles	82	51	90	40	—	—	—	263
E. Haagen	68	15	100	80	—	—	—	263
6. M. Enni	92	96	25	40	—	—	7	260
7. M. Kerdi	100	54	55	48	—	-1	—	256
8. E. Tori								
V. Reinaus	70	34	75	76	—	—	—	250
9. V. Hokkonen	65	48	90	40	—	—	—	243
10.—11. H. Taluri	70	74	50	20	—	—	20	234
R. Kutliahmetov								
	71	41	65	52	—	—	5	234
12. A. Pärnamagi	82	61	45	36	—	—	5	229
13. A. Jõgis	75	29	60	56	—	—	—	220
14. G. Mokejev	87	40	45	40	—	—	—	212
15. V. Uski								
E. Alevi	77	44	45	32	—	—	7	205
16. T. Lõhmus	71	30	50	40	—	—	—	191
17. M. Mürsepp	85	50	5	4	20	—	11	175
18. Ü. Kokk	68	39	35	32	—	—	—	174
19. P. Kuusik	73	51	—	40	—	—	6	170



4 Kerkib värvitsehhi hoone.

Uus kord eluruumide andmisel

Hiljuti kinnitasid ENSV Ministrite Nõukogu ja Ametiühingute Nõukogu uued elamistingimuste parandamist vajavate kodanike arve võtmise eeskirjad, mis jõustusid 1. märtsil 1984. a.

Elamistingimuste parandamist vajavad kodanikud võetakse arvele endiselt ühe perekonnaliikme töökohas, kui sel asutusel või ettevõtetel on oma elamufond ja ta ehitab elamuid (või võtab ehitusest osa vahendite ühendamise korras). Pärast arvelevõtmist töökohas võib kodaniku soovil võtta ta arvele ka elukohajärgses täitevkomitees.

Arvele võetakse kodanikud, kes elavad Rapla alevis ja on sisse kirjutatud või on töötanud Rapla alevis ettevõttes vähemalt viimased kolm aastat. Suure Isamaasõja invaliidid, sõj langenute ja teadmata kadunute ning partisanide perekonnad, kes elavad ühiskorteris või ahjuküttega majas, võetakse arvele olenevata nende Rapla alevis elatud aastatest.

Elamistingimuste parandamist vajajateks loetakse kodanikud, kellel ei ole iga perekonnaliikme kohta üle 6 m² elamispinda, kes on vähemalt 10 aastat elanud riikliku, ühiskondliku või individuaalelamu-

fondi majas allüürnikuna ja kellel ei ole teist eluruumi, kes elavad ühiselamus (välja arvatud ajutised ja hooajajärgsed töötajad ning õppurid), kes elavad elamus või eluruumis, mille täitevkomitee on tunnistanud sanitaar- ja tehnilistele nõuetele mittevastavaks.

Eluruumi andmise järjekord määratakse kindlaks lähtudes elamistingimuste parandamist vajavate kodanike arvele võtmise ajast. Seadusega on ette nähtud ka eluruumide andmise eelisjärjekord. Eelisjärjekorras saavad oma elamistingimusi parandada alla 30 aastaseit abiellunud, kui neil sündis laps 3 aasta jooksul pärast abieliu sõlmimist.

Tavaliselt antakse ühele perekonnale omaette korter elamispinna normi piires kuni 12 m² (kuid mitte alla 7 m²) inimese kohta. Teatud tingimuste olemasolul on õigus määrata ka lisaelamispind.

Eluruumi andmisel ei tohi üle 9 aasta vanuseid eri soost isikuid (välja arvatud abikaasad) majutada ühte tuppa. Invaliididele, vanuritele ning raskeid haigusi põdevalle kodanikele antakse eluruum vastavalt nende soovile maja alumisel korrusel.

E. KAPP,
vanemjurisconsult

Algab ametiühingu- piletite vahetamine

Vastavalt NSV Liidu Ametiühingute XVII kongressi otsusele vahetatakse ametiühinguliikmetel liikmepiletid ja arvestuskaardid.

Dokumentide vahetamine peab soodustama iga ametiühingualgorganisaatsiooni töö parandamist, ametiühinguliikmete ühiskondliku ja tööalase aktiivsuse tõusu.

Rapla KEKis algab dokumentide vahetamine III kvartalis. Ettevalmistusi selleks on vaja teha juba praegu.

Nii piletile kui arvestuskaardile on vaja fotot (mattpaberil, ilma nurgata, 3×4 cm). Arvestada tuleb sellega, et piletisse ja arvestuskaardile liimimisel lõigatakse foto formaati 25×25 mm. Fotod palume valmis panna 18. juuniks. Kes ise ei suuda fotode muretsemisega hakkama saada, peavad ootama meie fotograafi. Alates 1. juunist hakkab ta pildistama töötajaid tootmisloikude ja ehitusobjektide kaupa. Pildistamisaja teatavad ametiühingu rühmaorganisatorid või tootmisloikude juhid.

Vana pilet jääb omanikule, sest see võib olla teiste dokumentide puudumisel tööstaaži tõendavaks dokumendiks.

E. LINNAMÄGI,
ametiühingukomitee
esimees