



**Noorte  
elu**

22. novembril olid meie noortel külas Limbaži kolhooside ehituskontori noored töötajad. 26liikmelist delegatsiooni juh-tis sealse KEKi juhataja, koosseisus olid autojuhid, müürsepad, san-

## Meelde jääv õhtu

tehnikud, elektrikud ja ITP esindajad.

Külalised uudistasid Raikküla hiljuti valminud keskusehoonet, tutvusid tööga puidu- ja värvitsehhis. Nad olid väimustuses meie ehitiste korrektsusest ja KEKi peahoonest. Näitasime neile ka meie vaba aja veetmise kohti elumajade keldreis. Seegi üllatas külalisi, sest neil

sellised lisaruumid puuduvad.

Koos meie noortega veedeti meelde jääv ühisõhtu. Lauldi ja tantsiti, prooviti teadmisi viktoriinis, arutati komsomolitöö probleeme. Lahkuti kindlas lootuses, et juba detsembris kohtutakse — Limbažis.

MARET ERM,  
komsomolisekretär

## ALAEALISTE TÖÖLEVÖTMINE

ENSV Töökoodeksi järgi võib alaealisi tööle võtta alates 16. eluaastast, erandina ka 15aastasi, kui ametiühingukomitee annab nõusoleku.

Õigusnormid ei reguleeri eraldi alaealiste töölevõtmist määramata ajaks ja koolivaheajaks. Tööleasumisel koolivaheajaks ei ole vaja nõuda ametiühingukomitee nõusolekut. Kõik alaealised peavad käima enne arstlikus kontrollis. Kui arsti arvates on töö vastunäidustatud, ei tohi sellele tööle võtta. Ka pärast tööleasumist peavad alaealised üks kord aastas arstlikul läbivaatusel käima.

Alaealisi pole lubatud võtta rasketele, tervist kahjustavatele või ohtlike töötingimustega töödele. Neile võib alaealist lubada ainult tootmispraktika ajaks ja ka siis mitte üle 4 tunni päevas. Näiteks ei tohi ta töötada asfaldikeetjana, autojuhina, gaasitöölisena jne. Loetelu on pikk. Ka töötamine ametikohtadel, mis on seotud alkohoolsete jookide tootmise, hoidmise ja kaubastamisega, on keelatud. Alaealistega ei ole lubatud sõlmida materiaalse vastutuse lepingut. Töölevõtmisel ei või rakendada katseaegu.

Alaealistel on täisealiste tööliste ja

## Juristi nõuanne

teenistujatega põhiliselt võrdsed õigused ja kohustused: käsutada iseseisvalt oma töötasu, saada preemiat ja aastatasu, pöörduda töövaidlusi lahendavate organite poole jne. Nad on kohustatud alluma töösisekorrale, kasutama sihipäraselt tööaega, täitma administratsiooni korraldusi, hoidma sotsialistlikku omandit. Neid võib distsiplinaarkorras karistada kuni töölt vallandamiseni. Enne vallandamist on vaja rajooni alaealiste asjade komisjoni nõusolekut.

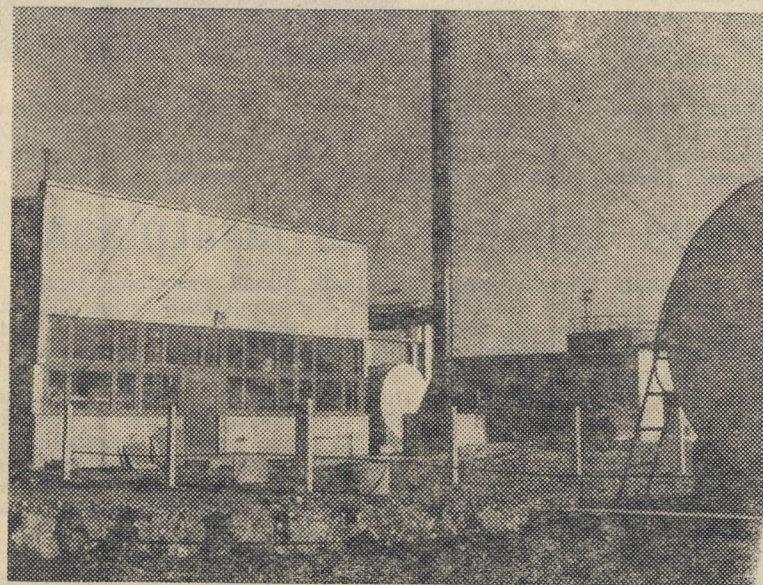
Alaealistel on ka rida soodustusi. Nende puhkus kestab ühe kalendrikuu ja seda saavad nad soovikohasel aastajal. Puhkust on lubatud vähendada luusipäevade võrra. Alaealistel on lühendatud tööaeg: 16 ja 17 aastat vanad peavad töötama 36 ja 15aastased 24 tundi nädalas. Rakendada neid öö- või ületunnitööl on keelatud, samuti puhkepäevadel. Tükitööl makstakse alaealisele palka kehtestatud hinnetest lähtudes, vähem töötatud tundide eest makstakse juurde tariifse palgamäära alusel. Töönormid on täisealistega reeglina ühised, kuid võib kehtestada ka madaldatud norme.

Toimetaja JAAN URVET



**INFO-  
LEHT**

DETSEMBER II 1985



**Head aastalõppu!**

Novembrikuu lõpupäeva eelsel tööpäeval sõitis riiklik vastuvõtukomisjon Lenini kolhoosi, et anda hinnang KEKi ehitatud katlamajale.

Selleks päevaks oli Mati Kerdi brigaad ammu juba töö lõpetanud ja selle vastuvõtmine viibis nii kaua seetõttu, et objekti peal nii paljude eri ametkondade

mehi ametis oli: alltöövõtjaina pea kümme ettevõtet-organisatsiooni. Nii ehk teisiti pani komisjon ehitisele hea hinde ja vaegtöid palunud üles märkida.

## Meie delegaat

Laupäeval, 7. detsembril toimus partei rajooniorganisatsiooni XXIII konverents. Meie KEKi parteiorganisatsiooni esindasid seal delegaati-dena Maret Erm, Maret Lindre, Enn Jaanus, Nikolai Vangonen, Mart Mürsepp, August Purga ja Rein Kuum.

I jaoskonna objekti-keevitaja Rein Kuum võttis konverentsil ka sõna. Ta on KEKi parteibüroo liige, ametiühingukomitee liige, ühiskondlik töökaitse-inspektor, alates konverentsist ka partei rajoonikomitee büroo liige ja EKP kongressi delegaat. Aktiivne mees jõuab



tegutseda mitmel rindel. Oktoobrikuust käib ta ka autokursustel, mis poole aasta jooksul võ-

tavad kõik tööpäevaõh-tud. Eesmärk on tal, et tööülesandeid saaks pa-remini täita.

## Pärnus tehakse puitlaastplaati

13. juunil sai valmis kõige esimene plaat. Arv 13 olevat maagiline. Ka seoses selle plaadiga kõneldakse nii, sest: 13. juunil tuli esimene, 13. detsembril on vastuvõtukomisjon, umbes 13 miljonit rubla läks ehitis maksma jne., ning mine tea mis veel. Ametlikult oli aga 1. november see päev, mil moodustati EKE Pärnu Eksperimentaalne Elamuehituskombinaat. Selle direktoriks on endine Pärnu KEKi peaehitaja J. Rahu.

Sellise tehnoloogiaga ja nii suure plaadi (9,6×26 m) valmistamise tehases olevat terves Nõukogude Liidus esimene. Leht- või okaspuu hakkest ja saepurust koosnev mass pressitakse temperatuuril +200°C ja rõhul 30 kg/cm<sup>2</sup> kokku. Plaadi paksust võib soovi järgi muuta 8 millimeetrist kuni 25 millimeetrit. Olenevalt kasutatud vaigust võib plaat tulla heledam või tumedam

noolvaik annab tumedama tooni. Tänavu on valmistatud juba 3000 tihumeetrit uutset plaati, aga aastane maksimaalvõimsus on liinil 40 000.

Tootmine on igati eesrindlik ja täna-astele nõudmistele vastav. Kasutatakse ära madalakvaliteediline ja peenemööduline puit, edaspidi mõeldakse juba sellenigi, et ka oksad langil mitte lihtsalt tuleroaks ei saaks. Tootmine ei jäta mingeid jäätmeid, masinad söeluvad ainult mittepuitosad välja. Ka praakplaadid töödeldakse kohe ümber.

Plaati võib kasutada laes, seinas ja põrandal. Umbes 1000 väikeelamut aastas peaks sellest plaadist Eestis valmistatama. Ent selline plaat pole veel kaugeltki ainus, mida EKE süsteemis toota plaanitakse. Tulevik peaks tooma ka tulekindla kipslaastplaadi ja veekindla vineeri asendajana pikakiulise orienteeritud puitlaastplaadi.

## Katlamajast ja puurkaevust

Lugupeetud soojatarbijad! Informeeriks teid olukorrast meie katlamajas, sest selle kohta on mitmesuguseid etteheiteid tulnud.

Talveks ettevalmistumine on kestnud küllalt pikka aega, võiks öelda, et eelmisest talvest alates. Häireteta sooja saamise nimel on tehtud tööd pidevalt. Tulemused on olnud visad tulema, sest väheseks kippus jääma tööjõudu ja nende tööde juhtijail ka kogemusi. Palju töid pidime läbi viima koos teiste asutustega.

Praegu võib öelda, et suuremad tööd katlamajas on lõpukorral. Lisaks vanale katlale töötab kapitaalselt remonditud katel, käikuminekueelsed viimased hetked on uuel katlal — käsil on seadistamine. Vajadusi arvestades peame tööta-ma korraga kahe katlaga, kuid kahele katlale ei jätku pidevalt vett. Sellest saavadki alguse meie kõige suuremad mured. Peame vähendama elumajadele antava sooja vee kogust, et saada korteritesse vajalikku temperatuuri ja hoida normaalset aurusurvet.

Hädasti on vaja uut puurkaevu, mis rahuldaks elamufondi vajadused. Praegune kaev jääks siis ainult katlamaja varustama ja vett jätkuks kõigile. Nüüd aga oleme sunnitud andma sooja vett katkestustega, sest katlaid ei saa kuuks jätta. Igal aastal tuleb küttesüsteemi ja ka veevarustusse lisaks hulk kortereid, kuid saadava vee hulk on jäänud samaks. Peatselt võib saabuda olukord, et enam ei jõuta anda nii palju sooja ega vett.

Eeltoodust tulenevalt on kõigile tarbijatele suur palve: olge sel talvel vee-ga säästlikud, kasutage seda heapere-mehelikult ja informeerige meid kõigist leketest. Ainult siis on meil toad soojad ja võime õhtuti ka sooja vanni võtta.

PEEDU NEMVALTS,  
energeetikajaoskonna meister

Tehnikaosakonna juhataja OLEG KÄÄR lisas eeltoodule järgmist:

Praegune puurkaev sai valmis 1979. aastal ja rahuldab algul meie vajadused täiesti. Ei olnud siis ju veel Kuusiku elamukvartalit ega mitmeid muid maju. Hiljem on KEKi katlamaja küttele tulnud ka Klementi õmblusjaoskond, sidesõlme majad, täitevkomitee 60 korteriga elamu ja loomade haiguste tõrje jaam. Sellegipoolest projekteeriti puurkaev perspektiivselt suurema võimsusega, kui tookord tarvis läks — 25,8 kantmeetrit vett tunnis. Kui kaev sai valmis, näitas proovimine, et tegelikult on võimsus tunduvalt väiksem — ainult 15,5 kantmeetrit. Kaev oli mõeldud nii, et kui täistarbimist taga ei ole, peab pumpama mahuteisse. Vee tarbimine on praegu aga nii suur, et isegi öisel ajal ei jõua mahuteid täita. Kõik need vead selgusid alles möödunud talvel.

Sai selgeks, et tuleb teha uus puurkaev. Asja hakatigi kohe ajama, projekt sai valmis eelmise kuu lõpul. Kahjuks saab aga EKE EMV puurimisjaoskond, kes puurimistöid teeb, tulla meile alles tuleva aasta I kvartalis. Kaev on projekteeritud Metsapargi tänava maja nr. 8 vastu. See hakkab veeringi tootma teiselt poolt, aidates nii praegust kaevu. Uue puurkaevuga peaks praegune terav veeprobleem saama lahendatud. Kuidas aga olukorda ajutiselt lahendada, selle kohta käivad praegu katsetused. Tõenäoliselt tuleb seda teha nii, et kõik elanikud saavad vähemalt kord nädalas sooja vett.